

113 學年度考試簡章



重要提醒

112.08

前言

113學年度考試簡章

高中英語聽力測驗、學科能力測驗、分科測驗

重要提醒一次看



113學年度考試重要試務日程

	高中英語聽力測驗 第一次考試	高中英語聽力測驗 第二次考試	學科能力測驗	分科測驗
報名日期	112.09.07(四)~ 112.09.14(四)	112.11.08(三)~ 112.11.14(二)	112.10.31(二)~ 112.11.14(二)	113.06.06(四)~ 113.06.18(二)
考試日期	112.10.21(六)	112.12.16(六)	113.01.20(六)~ 113.01.22(一)	113.07.12(五)~ 113.07.13(六)
成績公布	112.11.02(四)	112.12.28(四)	113.02.27(二)	113.07.29(一)

答題卷提醒事項



- 使用A4答題卷
- 所有試題皆為選擇題



○ 學年度高中英語聽力測驗答題卷

財團法人大學入學考試中心基金會

○ 學年度高中英語聽力測驗 應試號碼、條碼、姓名(不得污損、塗改或破壞)

第○次考試

答題卷

10117801 葉學群

10117801

確認答題卷應試號碼與姓名正確無誤

確認後

考生簽名 請用正楷簽全名

選擇題

注意：考生如未能劃滿方格，或不依試題本之作答注意事項劃記致機器無法正確辨識答案時，恐將影響成績。

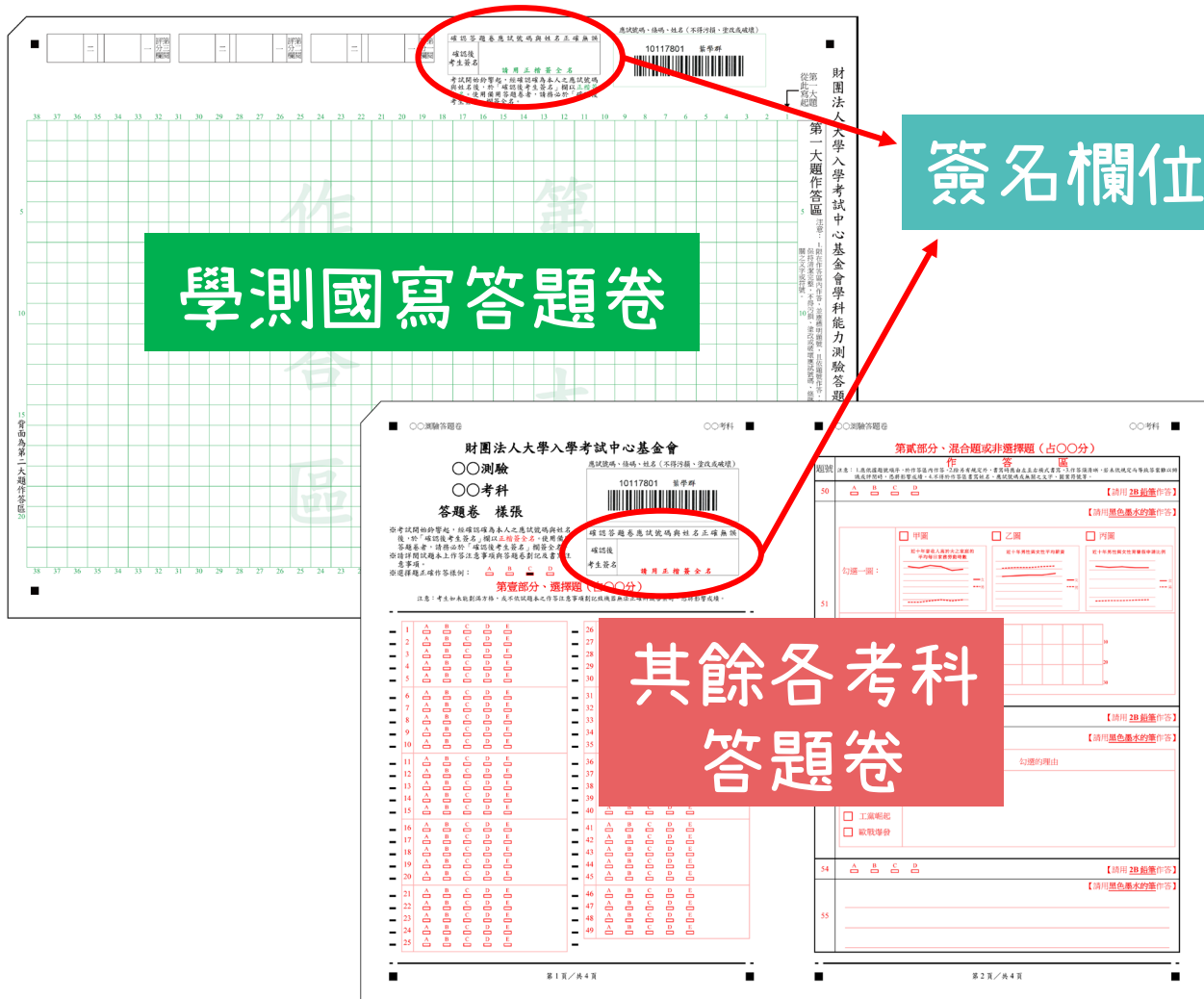
1	A	B	C	D	21	A	B	C	D
2	A	B	C	D	22	A	B	C	D
3	A	B	C	D	23	A	B	C	D
4	A	B	C	D					
5	A	B	C	D					
6	A	B	C	D					
7	A	B	C	D					
8	A	B	C	D					
9	A	B	C	D					
10	A	B	C	D					
11	A	B	C	D	31	A	B	C	D
12	A	B	C	D	32	A	B	C	D
13	A	B	C	D	33	A	B	C	D
14	A	B	C	D	34	A	B	C	D
15	A	B	C	D	35	A	B	C	D
16	A	B	C	D	36	A	B	C	D
17	A	B	C	D	37	A	B	C	D
18	A	B	C	D	38	A	B	C	D
19	A	B	C	D	39	A	B	C	D
20	A	B	C	D	40	A	B	C	D

簽名欄位

答題卷提醒事項



- 學測國寫為一張A3正反面答題卷僅作答非選擇題且發放時不對折。
- 其餘各考科均為一張A3正反面答題卷，同時作答選擇題與非選擇題，發放時會對折為A4，第壹部分為選擇題作答劃記區，第貳部分為混合題型或非選擇題作答區。



學測國文考科兩節施測

國綜與國寫兩節施測之文字提醒

1. 調整學測考試日程表文字：

- 國文(一)：國語文綜合能力測驗，簡稱國綜
 - 國文(二)：國語文寫作能力測驗，簡稱國寫
- 【請詳見簡章第3頁】

2. 學測成績表示中新增國文(一)國綜與國文(二)國寫節次違規扣減級分之說明與示例，並將分節施測的違規扣減成績原則納入違規處理辦法。



考試試務作業新增章節：資料確認與更正



新增第陸章：為利考生或集報單位於報名後，能更快速有效掌握考生報名情形，將有關報名資料確認及應考資訊更正之處理方式，合併綜整為「資料確認與更正」章節。



另，原「考試成績及資料之使用」內容，視其性質分別移至「報名費退費」與「成績公布與使用」。

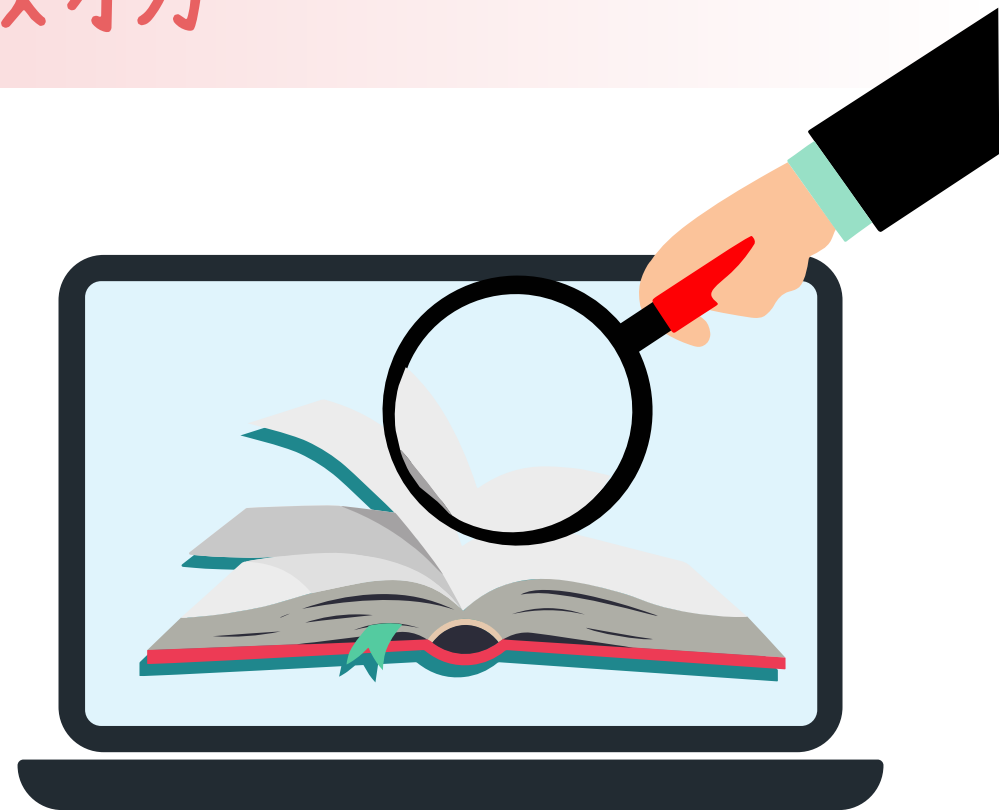
身心障礙及重大傷病考生應考服務(一)

不斷提升考生應考服務



考生若有簡章所列各項目原提供服務以外之其他特殊需求，可於申請時另行敘明，本會確認考生需求後，會於審查時納入闡務作業與考區設備等可行性評估，並依審定結果提供。

針對使用特定設備與試題需編入特定考試地區特殊試場者，如有超出特定考試地區原則之需求，亦可來電洽詢。



身心障礙及重大傷病考生應考服務(二)

一般項目、輔具項目 申請作業簡化

不可不知!

自113學年度起，集體報名考生申請各項考試之一般項目、輔具項目的調整：
證明文件逕由集體報名單位留存備查，無須再郵寄或傳真至本會。

★貼心提醒

1. 證明文件包括有效身心障礙證明影本、教育鑑定證明影本、重大傷病卡影本、診斷證明書等；以及特殊應考服務需求考生個資蒐集同意書。考生於本學年度本會辦理之任一考試已繳交者，得不須再繳交。
2. 集體報名單位，於各項考試報名期間，皆須將報名系統列印之「特殊應考服務需求考生清冊」加蓋單位章戳後傳真本會。



身心障礙及重大傷病考生應考服務(三)

具113學年度學科能力測驗 特殊項目審查通過者

不可不知!



具113學年度學測審查結果者，可申請沿用學測審查結果於分科測驗之對應考科，並務請於113年6月25日(二)起至分科測驗試務專區之「身心障礙考生及重大傷病應考服務網」查詢審查結果。

【請詳見簡章第24-25頁說明內容】



試場規則提醒



對於考試現場無法完全避免環境因素等情況，於試場規則中強調：

若考生應試時認為試場內、外之光線、溫度或非預期聲響等有影響應考情形，應於該情事發生時立即向監試或試務人員反映。

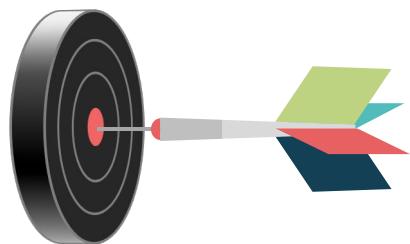


違規處理辦法調整



原條文中「扣減該節全部成績」均改為「該節不予計分」

考量英聽採用MP3個別試場播音方式，調降第8條第7項與第17條之英聽扣減題分數



第8條調整項次，增列不同違規情節罰則或分款處置

原第1條第2項改列於第23條第2項，並增列第23條第3項有關分節施測之違規扣分說明



隨時掌握最新資訊

本會大考中心網站

<https://www.ceec.edu.tw/>

- ✓ 最新訊息
- ✓ 各項考試試務專區
- ✓ 考生試務宣導專區

The screenshot displays the CEEC website layout with several key sections:

- 最新訊息 (Latest News):** A top section with a navigation bar for '新聞稿/聲明', '會議/活動訊息', '會議/活動報名', '出版訊息', and '求才啟事'. It lists news items with dates and titles, such as '112-09-07 113學年度考試簡章發售自112年8月7日起至113年7月13日止'.
- 113學年度考試簡章 (113 Academic Year Exam Regulations):** A section with sub-links for '簡章', '重要日程', '重要編輯說明', '精選章節', '簡章發售', and '112學年度簡章'.
- 高中英語聽力測驗 (High School English Listening Test):** A blue section listing dates and titles for listening tests, such as '111-12-22 112學年度高中英語聽力測驗第一次考試成績查詢'.
- 學科能力測驗 (Subject Ability Test):** A red section listing dates and titles for subject ability tests, such as '112-04-11 112學年度學科能力測驗成績以112年60級分制表示之成績查詢'.
- 分科測驗(110前指考) (Subject Test (110 Previous Reference Exam)):** A purple section listing dates and titles for subject tests, such as '112-07-28 112學年度分科測驗統計圖表'.
- 宣導與研習 (Guidance and Study):** A green section with sub-links for '簡報與短片' and '研習訊息'.
- 考生試務宣導 (Candidate Exam Administration Guidance):** A blue section with a sub-link for '影音專區'.
- 生涯輔導 (Career Guidance):** An orange section with sub-links for '生涯測驗' and '生涯訊息'.



本會大考中心LINE官方帳號



加入LINE好友～掌握最新考試資訊不遺漏！



搜尋ID「@ceec17881」

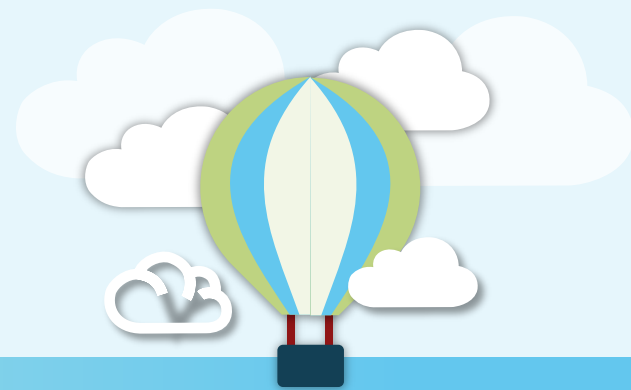


掃描QRcode，馬上加入





掃描QRcode
前往首頁瀏覽簡章



感謝您的觀看

預祝各位考生考試順利！