

財團法人大學入學考試中心基金會
114 學年度高中英語聽力測驗第一次考試
成績相關統計資料說明會

113.10.31

一、試場數與考生人數

114 學年度高中英語聽力測驗第一次考試之報名人數共計 96,463 人，編配於 33 個考區，52 個分區，2,780 個試場。除臺東、澎湖、金門、馬祖考區，及大陸東莞與華東考場僅安排上午場次外，其餘考區均編配有上、下午場次。

本次考試上午場應到 49,196 人（含身心障礙及重大傷病考生 176 人），實到 47,764 人，缺考 1,432 人，缺考率 2.91%，較去年同場次缺考率（2.67%）增加 0.24%。
下午場應到 47,267 人（含身心障礙及重大傷病考生 152 人），實到 45,639 人，缺考 1,628 人，缺考率 3.44%，相較去年同場次缺考率（2.79%）增加 0.65%。

表 1 114 學年度高中英語聽力測驗第一次考試試場與考生人數統計表

場次	考區	分區	試場數	應到 人數	缺考 人數	缺考率 (114 學年度)	缺考率 (113 學年度)	缺考增減率 (114 學年度-113 學年度)
上午場	33	52	1,425	49,196	1,432	2.91%	2.67%	0.24%
下午場	27	46	1,355	47,267	1,628	3.44%	2.79%	0.65%
合	計		2,780	96,463	3,060	3.17%	2.73%	0.44%

二、考生成績等級分布

■ 試題信效度良好

本次考試採用 Cronbach's α 係數衡量各場次考試試題的「內部一致性信度」，係數愈接近 1，代表信度愈高。本次上午場試題的係數為 0.91、下午場試題的係數為 0.89，顯示信度良好。在效度方面，前後邀請約 20 位英語專業學者，就試題適切性進行檢核，咸認試題設計嚴謹。測驗信效度良好，符合測驗目標。

■ 本次考試全體考生／男女考生成績等級人數及百分比

英聽測驗每年施測多場次，為使各場次考生成績可以相互比較，因此需要進行測驗等化，弭平不同試卷間的難易度差別。本次考試經測驗等化程序後，所有到考考生 93,403 人之成績等級分布百分比：A 級 21.65%、B 級 35.98%、C 級 37.33%、F 級 5.04%（詳見表 2）。

表 2 114 學年度高中英語聽力測驗第一次考試全體考生成績等級人數及百分比

等級	人數	百分比 (%)	自 F 級往 A 級累積	
			累積人數	累積百分比 (%)
A	20,221	21.65	93,403	100.00
B	33,604	35.98	73,182	78.35
C	34,871	37.33	39,578	42.37
F	4,707	5.04	4,707	5.04

到考考生中，男生占 48.60%，女生為 51.40%，男女考生在成績等級的分布差異不大；其中男生在 A 級、F 級的人數百分比高於女生，女生則在 B 級、C 級高於男生（詳見表 3）。

表 3 114 學年度高中英語聽力測驗第一次考試男女考生成績等級人數及百分比

性別	各等級人數百分比 (%)				小計 (%)	人數	百分比 (%)
	A	B	C	F			
男生	22.36	35.75	36.29	5.59	100.00	45,390	48.60
女生	20.98	36.19	38.32	4.52	100.00	48,013	51.40
合計						93,403	100.00

■ 本次考試結果與前四學年度平均比較

與前四學年度第一次考試相較，本次考試考生成績等級人數百分比差異不大。與前四學年度平均相較，本次考試 C 級人數百分比比較高，F 級人數百分比比較低，A 級百分比略增、B 級人數百分比約略相等（詳見表 4 與圖 1）。

表 4 近五學年度高中英語聽力測驗第一次考試考生成績等級人數百分比

學年度	A (%)	B (%)	C (%)	F (%)
110	20.80	33.80	37.84	7.56
111	20.38	37.09	35.01	7.52
112	21.94	38.14	33.41	6.51
113	20.54	36.29	37.41	5.76
前四學年度平均	20.92	36.33	35.92	6.84
114	21.65	35.98	37.33	5.04
114-前四學年度平均	0.73	-0.35	1.41	-1.80

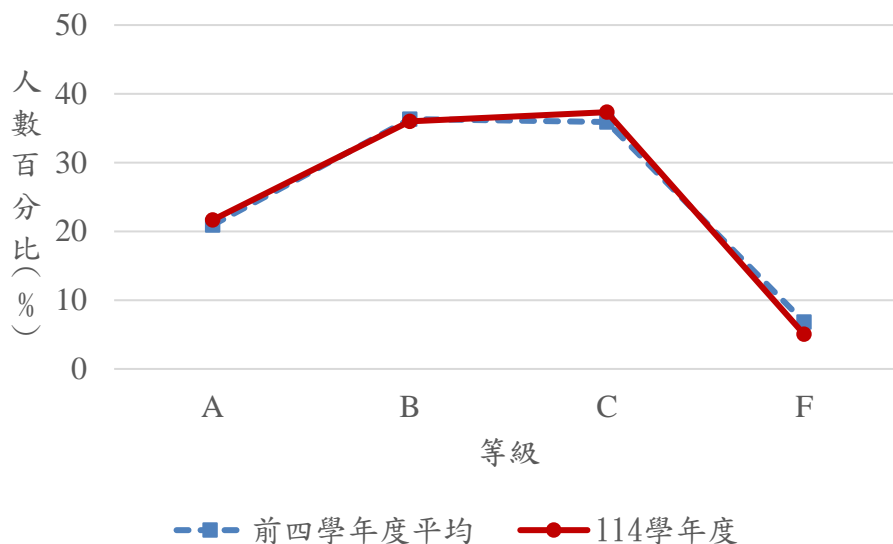


圖 1 近五學年度高中英語聽力測驗第一次考試考生成績等級分布

三、各題型得分率

■ 五種題型得分率分析說明

英聽測驗包括圖片聽解、對答、簡短對話、短文聽解、長篇聽解五種題型，每一種題型配分相同。整體來說，本次考試各題型考生得分率由高而低依次為：對答約六成九，短文聽解、長篇聽解及圖片聽解皆約六成七，簡短對話約六成五（詳見表 5）。

表 5 同時呈現不同成績等級考生在五種題型上的得分率。A 級考生：除圖片聽解得分率約八成八，其餘四種皆達九成以上，以短文聽解約九成五最高；B 級考生：對答得分率約八成，其餘四種皆為七成以上；C 級考生：圖片聽解得分率約五成三，對答約五成，其餘三種皆為四成五以上；F 級考生：圖片聽解得分率約三成二，其餘四種得分率皆未超過二成五。

表 5 114 學年度高中英語聽力測驗第一次考試考生各題型得分率

等級	圖片聽解	對答	簡短對話	短文聽解	長篇聽解
A	88.38	94.31	92.58	94.91	92.35
B	72.24	79.59	74.98	77.93	76.16
C	52.99	50.40	45.04	46.53	48.12
F	31.58	22.19	20.80	21.02	23.44
所有考生	66.50	68.99	64.88	67.02	66.54

四、考生成績通知與試題示例

考生成績通知單上，可看到本次考試成績等級與在各種題型之表現。為提供考生學習參考，本會大考中心已公告高中英語聽力測驗參考試卷 3（111 學年度起適用），以及試題示例 7、試題示例 8、試題示例 9（適用於 108 課綱）。考生可至本會大考中心網站高中英語聽力測驗專區之「試題示例／參考試卷」瀏覽、下載。

若有英聽成績相關問題，可掃描成績通知單上之 QR Code，連結至本會大考中心網站高中英語聽力測驗專區的「常見問題」瀏覽、下載。



五、考生違規情形

本次考試經考區提報之試場違規事件，共計 582 件，較前一學年度第一次考試 598 件減少 16 件，其中仍以「考生未持應試有效證件正本應試」為最大宗，計 514 件；「考生於考試開始鈴響前，翻閱試題本、答題卷或簽名、書寫、劃記、作答」計 38 件，較前一學年度第一次考試減少 13 件。另「考生未依規定於答題卷之『確認後考生簽名』欄以正楷簽全名」計 15 件，較前一學年度第一次考試減少 5 件。

六、提醒事項

■ 務必於應試時間持應試有效證件正本供身分查驗

呼籲考生，報考本會各項入學考試，應依簡章規定一定要帶應試有效證件正本應試，以避免因違規而被扣減成績。依考試簡章規定，應試有效證件為國民身分證、有照片之全民健康保險卡、汽機車駕駛執照、中華民國身心障礙證明、護照或居留證。需特別注意，健保卡需有照片才是有效證件；學生證，無論有沒有照片，都是無效證件。

■ 務必詳閱簡章規定

最後提醒考生，請務必詳閱考試簡章第三部分「試場規則及違規處理辦法」，避免不慎發生違規情事，影響成績。