

財團法人大學入學考試中心基金會
113 學年度高中英語聽力測驗第一次考試
成績相關統計資料說明會

112.11.02

一、試場數與考生人數

113 學年度高中英語聽力測驗第一次考試之報名人數共計 98,188 人，編配於 33 個考區，52 個分區，2,837 個試場。除臺東、澎湖、金門、馬祖考區，及大陸東莞與華東考場僅安排上午場次外，其餘考區均編配有上、下午場次。

本次考試上午場應到 50,160 人（含身心障礙及重大傷病考生 146 人），實到 48,823 人，缺考 1,337 人，缺考率 2.67%，較去年同場次缺考率（2.61%）增加 0.06%。下午場應到 48,028 人（含身心障礙及重大傷病考生 159 人），實到 46,689 人，缺考 1,339 人，缺考率 2.79%，相較去年同場次缺考率（2.69%）增加 0.10%。

表 1 113 學年度高中英語聽力測驗第一次考試試場與考生人數統計表

場次	考區	分區	試場數	應到 人數	缺考 人數	缺考率 (113 學年度)	缺考率 (112 學年度)	缺考增減率 (113 學年度-112 學年度)
上午場	33	52	1,452	50,160	1,337	2.67%	2.61%	0.06%
下午場	27	46	1,385	48,028	1,339	2.79%	2.69%	0.10%
合	計		2,837	98,188	2,676	2.73%	2.65%	0.08%

二、考生成績等級分布

本次考試採用 Cronbach's α 係數衡量各場次考試試題的「內部一致性信度」，係數愈接近 1，代表信度愈高。本次上午場係數為 0.90、下午場係數為 0.91，顯示信度良好。在效度方面，前後邀請約 20 位英語專業學者，就試題適切性進行檢核，咸認試題設計嚴謹，符合測驗目標。

英聽測驗每年施測多場次，為使各場次考生成績可以相互比較，因此需要進行測驗等化，弭平不同試卷間的難易度差別。本次考試經測驗等化程序後，所有到考考生 95,512 人之成績等級分布百分比：A 級 20.54%、B 級 36.29%、C 級 37.41%、F 級 5.76%（詳見表 2）。

表 2 113 學年度高中英語聽力測驗第一次考試考生成績等級人數及百分比

等級	人數	百分比 (%)	自 F 級往 A 級累積	
			累積人數	累積百分比 (%)
A	19,619	20.54	95,512	100.00
B	34,661	36.29	75,893	79.46
C	35,733	37.41	41,232	43.17
F	5,499	5.76	5,499	5.76

到考考生中，男生占 49.25%，女生為 50.75%，男女生在成績等級的分布差異不大；其中男生在 A 級、F 級的人數百分比高於女生，女生則在 B 級、C 級高於男生（詳見表 3）。

表 3 113 學年度高中英語聽力測驗第一次考試考生性別人數及百分比

性別	各等級人數百分比 (%)				小計 (%)	人數	百分比 (%)
	A	B	C	F			
男生	21.67	35.88	36.18	6.27	100.00	47,036	49.25
女生	19.44	36.69	38.61	5.26	100.00	48,476	50.75
合計						95,512	100.00

與前四學年度第一次考試相較，本次考試考生成績等級的人數百分比差異不大。與前四學年度平均相較，本次考試 C 級人數百分比略高，B、F 等級人數百分比比較低，A 等級人數百分比約略相等（詳見表 4 與圖 1）。

表 4 近五學年度高中英語聽力測驗第一次考試考生成績等級人數百分比

學年度	A (%)	B (%)	C (%)	F (%)
109	19.16	38.60	38.06	4.18
110	20.80	33.80	37.84	7.56
111	20.38	37.09	35.01	7.52
112	21.94	38.14	33.41	6.51
前四學年度平均	20.57	36.91	36.08	6.44
113	20.54	36.29	37.41	5.76
113-前四學年度平均	-0.03	-0.62	1.33	-0.68

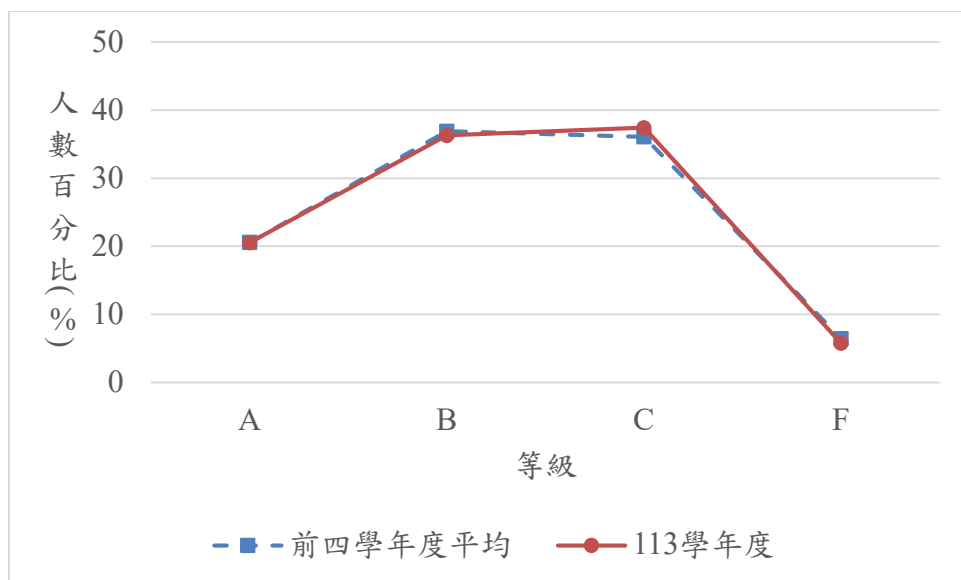


圖 1 近五學年度高中英語聽力測驗第一次考試考生成績等級分布

三、各題型得分率

英聽測驗包括圖片聽解、對答、簡短對話、短文聽解、長篇聽解五種題型，每一種題型配分相同。整體來說，本次考試各題型考生得分率依次為：簡短對話約七成五，圖片聽解約七成，長篇聽解約六成三，對答約六成一，短文聽解約六成一（詳見表 5）。

表 5 同時呈現不同成績等級考生在五種題型上的得分率。A 等級考生：對答得分率約八成七，其餘四項皆達九成以上，以簡短對話約九成七最高；B 等級考生：簡短對話得分率約八成七，圖片聽解、長篇聽解、短文聽解皆為七成以上，對答約六成八；C 等級考生：簡短對話得分率約六成，圖片聽解約五成六，對答約四成五、短文聽解與長篇聽解約四成；F 等級考生：五項得分率皆未超過三成。

表 5 113 學年度高中英語聽力測驗第一次考試考生各題型得分率

等級	圖片聽解	對答	簡短對話	短文聽解	長篇聽解
A	92.30	86.67	96.80	90.16	95.04
B	78.16	68.49	86.86	70.70	74.31
C	56.14	45.42	59.86	41.16	39.80
F	28.65	23.41	25.77	21.43	20.70
所有考生	69.98	61.00	75.29	60.81	62.57

考生成績通知單上，可看到本次考試成績等級與在各題型之表現。為提供考生學習參考，本會大考中心已公告高中英語聽力測驗參考試卷（111 學年度起適用），以及試題示例 7、試題示例 8（適用於 108 課綱）。考生可至本會大考中心網站「高中英語聽力測驗試題示例/參考試卷」瀏覽、下載。

若有成績相關問題，可掃描成績通知單上之 QR Code，連結至本會大考中心網站「高中英語聽力測驗」的「常見問題」。



四、考生違規情形

本次考試經考區提報之試場違規事件，共計 598 件，較前一學年度 814 件減少 216 件。其中仍以「未攜帶應試有效證件正本」為違規案件最大宗，共計 512 件。

呼籲考生，報考本會各項入學考試，應依簡章規定備妥應試有效證件正本應試，以避免因違規而被扣減成績。依考試簡章規定，應試有效證件為國民身分證、有照片之全民健康保險卡、汽機車駕駛執照、中華民國身心障礙證明、護照或居留證。需特別注意，健保卡，需要附照片才是有效證件；學生證，無論有沒有照片，都是無效證件。

最後提醒考生，請務必詳閱考試簡章之試場規則及違規處理辦法，避免不慎發生違規情事，影響成績。