

財團法人大學入學考試中心基金會大學入學考試中心
112 學年度學科能力測驗
相關統計資料說明會

112.02.23

一、 考生數與選考統計

112 學年度學科能力測驗於 112 年 1 月 13、14、15 日（星期五、六、日）舉行，報名人數原為 118,560 人，扣除特殊選才錄取者 8 人及申請退費 1 人後，報名人數以 118,551 人計，較上學年度 116,445 人增加 2,106 人。近三年學測報名人數如表 1。

表 1 近三年學測報名人數

考生類別	112 學年度		111 學年度		110 學年度	
	人數	百分比	人數	百分比	人數	百分比
應屆	106,589	89.91%	107,175	92.04%	113,004	87.87%
非應屆	11,962	10.09%	9,270	7.96%	15,596	12.13%
總人數	118,551	100.00%	116,445	100.00%	128,600	100.00%

近三年學測各科選考人數百分比如表 2。112 學測國文和英文考科選考人數百分比仍接近 100%，數學 A 考科選考人數百分比為 73.48%（較 111 學年度的 70.08% 增加 3.40 個百分點），數學 B 考科為 85.24%（較 111 學年度的 80.60% 增加 4.64 個百分點），社會考科為 81.17%（較 111 學年度的 79.63% 增加 1.54 個百分點），自然考科選考人數百分比最少，占 62.67%（較 111 學年度的 62.00% 增加 0.67 個百分點）。

表 2 近三年學測各科選考人數與百分比

考科	112 學年度		111 學年度		考科	110 學年度	
	選考人數	百分比	選考人數	百分比		選考人數	百分比
國文	118,134	99.65%	116,177	99.77%	國文	128,424	99.86%
英文	118,185	99.69%	116,099	99.70%	英文	128,228	99.71%
數學 A	87,111	73.48%	81,600	70.08%	數學	126,581	98.43%
數學 B	101,052	85.24%	93,856	80.60%			
社會	96,229	81.17%	92,729	79.63%	社會	107,987	83.97%
自然	74,290	62.67%	72,195	62.00%	自然	97,004	75.43%

近三年學測考生選考科目數之人數百分比如表 3。112 學測選考 4 科人數占 28.57%，選考 5 科人數占 27.84%，選考 6 科人數占 39.79%。選考 4 科以上共占 96.19%（較 111 學年度的 97.06% 減少 0.87 個百分點）。

表 3 近三年學測考生選考科目數人數與百分比

選考 科目數	112 學年度		111 學年度		110 學年度	
	人數	百分比	人數	百分比	人數	百分比
1	285	0.24%	224	0.19%	340	0.26%
2	1,447	1.22%	1,069	0.92%	571	0.44%
3	2,786	2.35%	2,129	1.83%	1,567	1.22%
4	33,867	28.57%	39,865	34.24%	48,569	37.77%
5	33,000	27.84%	34,501	29.63%	77,553	60.31%
6	47,166	39.79%	38,657	33.20%	--	--
合計	118,551	100.00%	116,445	100.00%	128,600	100.00%

近三年學測考生的選考組合模式可參考表 4。112 學測，同時選考 6 科者最多，占 39.79%；選考 5 科的考生中，選考「國英數 A 數 B 社」組合最多，占 14.27%；選考 4 科的考生中，選考「國英數 B 社」者有 19.07%、選考「國英數 A 自」者有 8.94%。

表 4 近三年學測考生選考組合模式

選考 組合模式	112 學年度		111 學年度		選考 組合模式	110 學年度	
	人數	百分比	人數	百分比		人數	百分比
六科全選	47,166	39.79%	38,657	33.20%			
國英數 A 數 B 社	16,913	14.27%	15,031	12.91%	五科全選	77,553	60.31%
國英數 A 數 B 自	8,487	7.16%	7,596	6.52%			
國英數 A 社自	3,036	2.56%	5,772	4.96%			
國英數 B 社自	4,561	3.85%	6,101	5.24%			
國英數 B 社	22,613	19.07%	25,477	21.88%	國英數社	29,192	22.70%
國英數 A 自	10,598	8.94%	13,721	11.78%	國英數自	19,241	14.96%
其他	5,177	4.37%	4,090	3.51%	其他	2,614	2.03%
合計	118,551	100.00%	116,445	100.00%	合計	128,600	100.00%

二、各科級距以及原得總分與級分對照

以各科到考考生，計算其原得總分前百分之一考生（小數以無條件進入法取至個位數）的平均原得總分，以一般慣用分數呈現方式（取至小數第二位，第三位四捨五入），再除以 15，取至小數第五位，第六位四捨五入，作為各該科之級距。計算得級距後，第 1 級分的原得總分範圍是「 $0 < X \leq 1$ 個級距」，以此類推至第 14 級分為「 13 個級距 $< X \leq 14$ 個級距」，而總分大於 14 個級距為第 15 級分。以數學 A 考科說明，第 1 級分的原得總分範圍是「 $0 < X \leq 1 \times 6.37467$ 」，再取至小數第二位，第三位四捨五入後為「 $0 < X \leq 6.37$ 」；第 14 級分是「 $13 \times 6.37467 < X \leq 14 \times 6.37467$ 」，取至小數第二位，第三位四捨五入後為「 $82.87 < X \leq 89.25$ 」，而總分大於 89.25 分為第 15 級分。表 5 呈現 112 學測各科級距以及原得總分與級分對照表。

表 5 112 學測各科級距以及原得總分與級分對照表

科目	國文	英文	數學 A	數學 B	社會	自然
級距	5.21933	6.11533	6.37467	6.38067	7.84333	7.57200
級分	分數區間					
15	$73.07 < X \leq 100.00$	$85.61 < X \leq 100.00$	$89.25 < X \leq 100.00$	$89.33 < X \leq 100.00$	$109.81 < X \leq 144.00$	$106.01 < X \leq 128.00$
14	$67.85 < X \leq 73.07$	$79.50 < X \leq 85.61$	$82.87 < X \leq 89.25$	$82.95 < X \leq 89.33$	$101.96 < X \leq 109.81$	$98.44 < X \leq 106.01$
13	$62.63 < X \leq 67.85$	$73.38 < X \leq 79.50$	$76.50 < X \leq 82.87$	$76.57 < X \leq 82.95$	$94.12 < X \leq 101.96$	$90.86 < X \leq 98.44$
12	$57.41 < X \leq 62.63$	$67.27 < X \leq 73.38$	$70.12 < X \leq 76.50$	$70.19 < X \leq 76.57$	$86.28 < X \leq 94.12$	$83.29 < X \leq 90.86$
11	$52.19 < X \leq 57.41$	$61.15 < X \leq 67.27$	$63.75 < X \leq 70.12$	$63.81 < X \leq 70.19$	$78.43 < X \leq 86.28$	$75.72 < X \leq 83.29$
10	$46.97 < X \leq 52.19$	$55.04 < X \leq 61.15$	$57.37 < X \leq 63.75$	$57.43 < X \leq 63.81$	$70.59 < X \leq 78.43$	$68.15 < X \leq 75.72$
以下省略						

三、各科五標與近五年各科成績標準比較

112 學測各科五項成績標準如表 6，其中英文考科與自然考科的五標較為接近，頂標與前標皆為 13 與 11 級分，英文考科的均、後與底標分別為 8、5、4 級分，自然考科則皆略高 1 級分，分別為 9、6、5 級分。數學 A 考科的頂標與前標分別為 11 與 9 級分，數學 B 考科則皆略高 1 級分，均標方面兩科相同皆為 7 級分，數學 A 的後標與底標分別為 5 與 4 級分，數學 B 則分別略低 1 級分。國文考科五標分布分別為 13、12、11、9、8 級分，社會考科則為 12、11、9、8、6 級分。

表 6 112 學測各科五項成績標準

科目	頂標	前標	均標	後標	底標
國文	13	12	11	9	8
英文	13	11	8	5	4
數學 A	11	9	7	5	4
數學 B	12	10	7	4	3
社會	12	11	9	8	6
自然	13	11	9	6	5

近五年各科成績標準如表 7。國文考科 112 學年度五標與 110 學年度相同，相較於 111 學年度，則均標與底標略升 1 級分，其餘三標皆相同。英文考科 112 學年度相較於 110 與 111 學年度，僅前標略降 1 級分，其餘四標皆相同。數學 A 考科 112 學年度與 111 學年度相比，五標皆略升 1 級分。數學 B 考科 112 學年度與 111 學年度相比，則頂標、前標、均標略降 1 級分，後標與底標相同。社會考科 112 學年度與 111 學年度相比，頂、前、後、底標略降 1 級分，均標下降 2 級分。自然考科 112 學年度頂標、前標、均標與後標皆較 111 學年度略降 1 級分，底標則相同。

表 7 近五年學測各科成績標準比較

年度	標準	國文	英文	數學	數學 A	數學 B	社會	自然
112 學 年 度	頂標	13	13	--	11	12	12	13
	前標	12	11	--	9	10	11	11
	均標	11	8	--	7	7	9	9
	後標	9	5	--	5	4	8	6
	底標	8	4	--	4	3	6	5
111 學 年 度	頂標	13	13	--	10	13	13	14
	前標	12	12	--	8	11	12	12
	均標	10	8	--	6	8	11	10
	後標	9	5	--	4	4	9	7
	底標	7	4	--	3	3	7	5
110 學 年 度	頂標	13	13	11	--	--	13	13
	前標	12	12	9	--	--	12	12
	均標	11	8	6	--	--	10	8
	後標	9	5	4	--	--	8	6
	底標	8	4	3	--	--	7	5
109 學 年 度	頂標	13	14	14	--	--	13	13
	前標	13	12	13	--	--	12	11
	均標	11	9	9	--	--	10	8
	後標	9	6	5	--	--	8	6
	底標	8	4	4	--	--	7	5
108 學 年 度	頂標	13	14	14	--	--	13	13
	前標	13	13	12	--	--	12	11
	均標	11	10	9	--	--	10	8
	後標	9	5	5	--	--	9	6
	底標	8	4	4	--	--	7	5

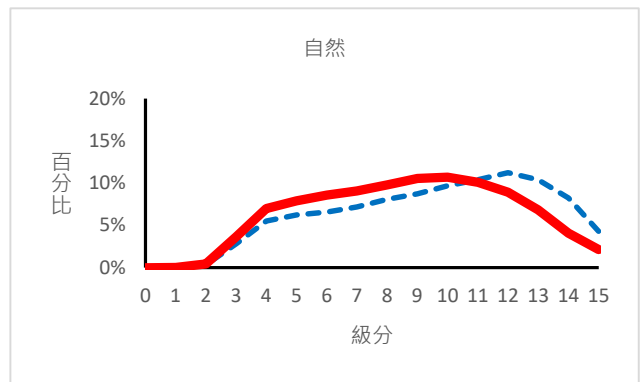
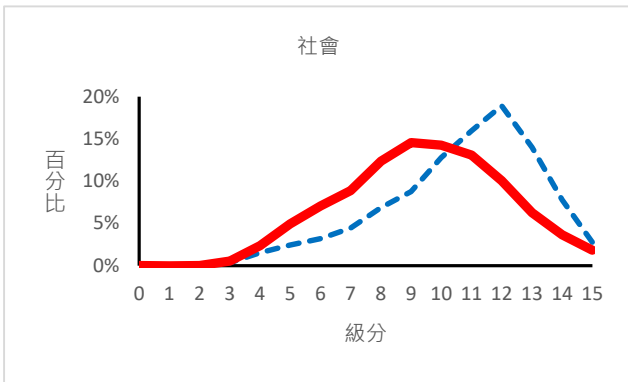
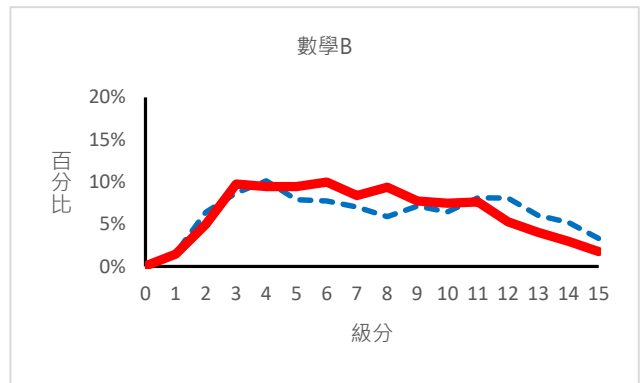
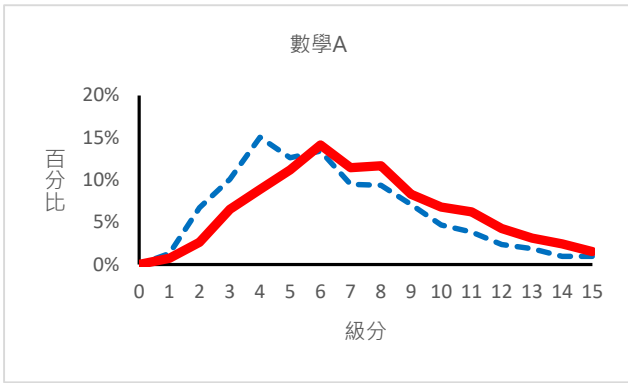
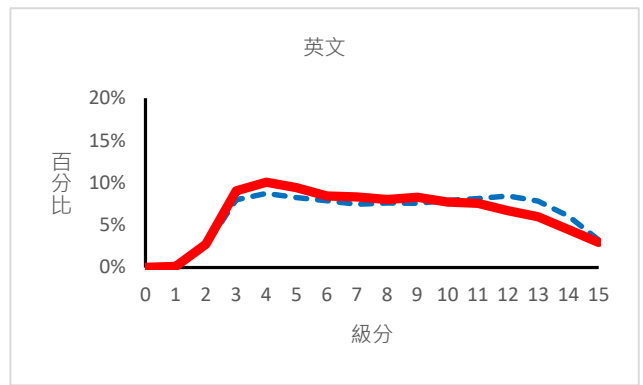
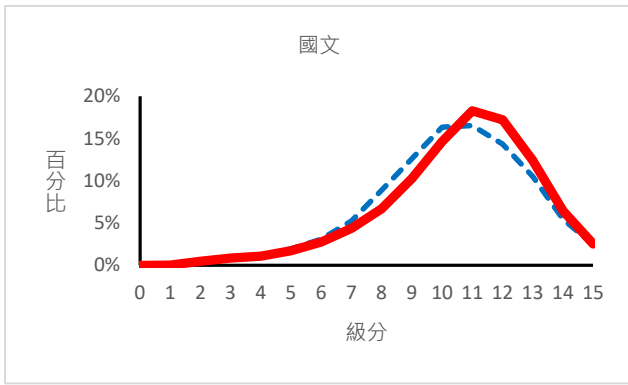
四、各科級分人數分布概況

表 8 呈現各科級分人數、人數百分比、累計人數與累計人數百分比。各科中，若以某一個級分的人數百分比高於 10% 視為考生成績分布較多的級分，國文考科考生較多分布在 9~13 級分之間；英文考科考生成績在各級分之分布相對平均，3~13 級分之人數百分比都在 5%~10% 間，僅 4 級分約 10%；數學 A 考科考生成績在 5~8 級分人數較多；數學 B 考科考生成績分布也相對平均，3~11 級分的人數百分比介於 7.48%~10.00% 間；社會考科考生成績在 8~12 級分人數百分比比較高；自然考科考生人數百分比則以 9~11 級分較高。

表 8 112 學測各科級分人數百分比累計表

級分	國文				英文				數學 A			
	人數	百分比	累計人數	累計百分比	人數	百分比	累計人數	累計百分比	人數	百分比	累計人數	累計百分比
15	2,948	2.55	115,788	100.00	3,426	2.96	115,919	100.00	1,312	1.54	85,315	100.00
14	7,464	6.45	112,840	97.45	5,188	4.48	112,493	97.04	2,080	2.44	84,003	98.46
13	14,388	12.43	105,376	91.01	6,939	5.99	107,305	92.57	2,669	3.13	81,923	96.02
12	19,948	17.23	90,988	78.58	7,770	6.70	100,366	86.58	3,624	4.25	79,254	92.90
11	21,182	18.29	71,040	61.35	8,783	7.58	92,596	79.88	5,317	6.23	75,630	88.65
10	16,980	14.66	49,858	43.06	8,975	7.74	83,813	72.30	5,796	6.79	70,313	82.42
9	11,923	10.30	32,878	28.39	9,620	8.30	74,838	64.56	7,078	8.30	64,517	75.62
8	7,748	6.69	20,955	18.10	9,306	8.03	65,218	56.26	9,980	11.70	57,439	67.33
7	5,070	4.38	13,207	11.41	9,658	8.33	55,912	48.23	9,765	11.45	47,459	55.63
6	3,222	2.78	8,137	7.03	9,792	8.45	46,254	39.90	12,060	14.14	37,694	44.18
5	2,010	1.74	4,915	4.24	10,954	9.45	36,462	31.45	9,553	11.20	25,634	30.05
4	1,280	1.11	2,905	2.51	11,699	10.09	25,508	22.01	7,596	8.90	16,081	18.85
3	1,021	0.88	1,625	1.40	10,478	9.04	13,809	11.91	5,582	6.54	8,485	9.95
2	568	0.49	604	0.52	3,155	2.72	3,331	2.87	2,261	2.65	2,903	3.40
1	30	0.03	36	0.03	167	0.14	176	0.15	621	0.73	642	0.75
0	6	0.01	6	0.01	9	0.01	9	0.01	21	0.02	21	0.02

級分	數學 B				社會				自然			
	人數	百分比	累計人數	累計百分比	人數	百分比	累計人數	累計百分比	人數	百分比	累計人數	累計百分比
15	1,736	1.78	97,384	100.00	1,713	1.85	92,631	100.00	1,544	2.14	72,087	100.00
14	2,905	2.98	95,648	98.22	3,391	3.66	90,918	98.15	2,941	4.08	70,543	97.86
13	3,930	4.04	92,743	95.23	5,820	6.28	87,527	94.49	4,951	6.87	67,602	93.78
12	5,152	5.29	88,813	91.20	9,318	10.06	81,707	88.21	6,445	8.94	62,651	86.91
11	7,463	7.66	83,661	85.91	12,112	13.08	72,389	78.15	7,285	10.11	56,206	77.97
10	7,281	7.48	76,198	78.24	13,212	14.26	60,277	65.07	7,733	10.73	48,921	67.86
9	7,556	7.76	68,917	70.77	13,499	14.57	47,065	50.81	7,621	10.57	41,188	57.14
8	9,130	9.38	61,361	63.01	11,453	12.36	33,566	36.24	7,082	9.82	33,567	46.56
7	8,171	8.39	52,231	53.63	8,225	8.88	22,113	23.87	6,544	9.08	26,485	36.74
6	9,743	10.00	44,060	45.24	6,557	7.08	13,888	14.99	6,183	8.58	19,941	27.66
5	9,202	9.45	34,317	35.24	4,584	4.95	7,331	7.91	5,710	7.92	13,758	19.09
4	9,220	9.47	25,115	25.79	2,188	2.36	2,747	2.97	5,039	6.99	8,048	11.16
3	9,515	9.77	15,895	16.32	503	0.54	559	0.60	2,663	3.69	3,009	4.17
2	4,854	4.98	6,380	6.55	37	0.04	56	0.06	321	0.45	346	0.48
1	1,450	1.49	1,526	1.57	3	0.00	19	0.02	15	0.02	25	0.03
0	76	0.08	76	0.08	16	0.02	16	0.02	10	0.01	10	0.01



--- 111 ——— 112