

**財團法人大學入學考試中心基金會大學入學考試中心**  
**112 學年度高中英語聽力測驗第一次考試**  
**成績相關統計資料說明會**

111.11.03

**一、試場數與考生人數**

112 學年度高中英語聽力測驗第一次考試之報名人數共計 98,032 人。本次考試，經中央流行疫情指揮中心暨教育部同意，開放確診（輕症/無症狀）及居家隔離考生應試，包含一般考（分）區及居護暨隔離考（分）區，共編制 37 個考區，73 個分區，考試當日計開啟 2,983 個試場，除臺東、澎湖、金門、馬祖等 4 個考區僅安排上午場次外，其餘考區均編配有上、下午場次。

本次考試上午場應到 49,743 人（含身心障礙及重大傷病考生 173 人），實到 48,446 人，缺考 1,297 人，缺考率 2.61%，較去年同場次缺考率（2.01%）增加 0.60%。下午場應到 48,289 人（含身心障礙及重大傷病考生 156 人），實到 46,992 人，缺考 1,297 人，缺考率 2.69%，相較去年同場次缺考率（1.93%）增加 0.76%。經統計，本次考試計有 1,614 位確診（輕症/無症狀）考生、76 名居家隔離考生到考。

**表 1 112 學年度高中英語聽力測驗第一次考試試場與考生人數統計表**

場次	考區	開啟分區	開啟試場數	應到人數	缺考人數	缺考率 (112 學年)	缺考率 (111 學年)	缺考增減率 (112 學年-111 學年)
上午場	37	68	1,518	49,743	1,297	2.61%	2.01%	0.60%
下午場	33	64	1,465	48,289	1,297	2.69%	1.93%	0.76%
合	計		2,983	98,032	2,594	2.65%	1.97%	0.68%

**二、考生成績等級分布**

本次考試採用 Cronbach's alpha 係數衡量各場次考試的「內部一致性信度」，係數愈接近於 1，代表信度愈高，本次上午場係數為 0.91、下午場係數為 0.91，顯示信度良好。在效度方面，前後邀請約 20 位英語專業學者，就試題適切性進行檢核，咸認試題設計嚴謹，符合測驗目標。

英聽一年多場次，為使各場次考生成績可以相互比較，因此需要進行測驗等化，

弭平不同試卷間的難易度差別。本次考試經測驗等化程序後，所有到考考生 95,438 人之成績等級為 A 級 21.94%、B 級 38.14%、C 級 33.41%，而 F 級為 6.51%（詳見表 2）。

**表 2 112 學年度高中英語聽力測驗第一次考試到考考生成績等級人數及百分比**

等級	人數	百分比 (%)	自 F 級往 A 級累積	
			累積人數	累積百分比 (%)
A	20,936	21.94	95,438	100.00
B	36,399	38.14	74,502	78.06
C	31,886	33.41	38,103	39.92
F	6,217	6.51	6,217	6.51

到考考生中，男生占 48.62%，女生為 51.38%，男女生在成績等級的分布差異不大，其中男生在 A 級、F 級的人數百分比高於女生，女生則在 B 級、C 級高於男生（詳見表 3）。

**表 3 112 學年度高中英語聽力測驗第一次考試到考考生性別人數及百分比**

性別	各等級人數百分比 (%)				小計 (%)	人數	百分比 (%)
	A	B	C	F			
男生	23.00	37.35	32.51	7.14	100.00	46,398	48.62
女生	20.93	38.89	34.26	5.92	100.00	49,040	51.38
					合計	95,438	100.00

本學年度第一次考試與前四學年平均相較，各等級人數百分比差異不大，其中 A 級、B 級等級人數百分比皆高於前四學年平均，C 等級人數百分比降低，F 等級人數百分比約略相等（詳見表 4 與圖 1）。

**表 4 近五學年高中英語聽力測驗第一次考試到考考生成績等級人數百分比**

學年	A (%)	B (%)	C (%)	F (%)
108	20.57	37.47	35.97	5.99
109	19.16	38.60	38.06	4.18
110	20.80	33.80	37.84	7.56
111	20.38	37.09	35.01	7.52
前四學年平均	20.23	36.74	36.72	6.31
112	21.94	38.14	33.41	6.51
112-前四學年平均	1.71	1.40	-3.31	0.20

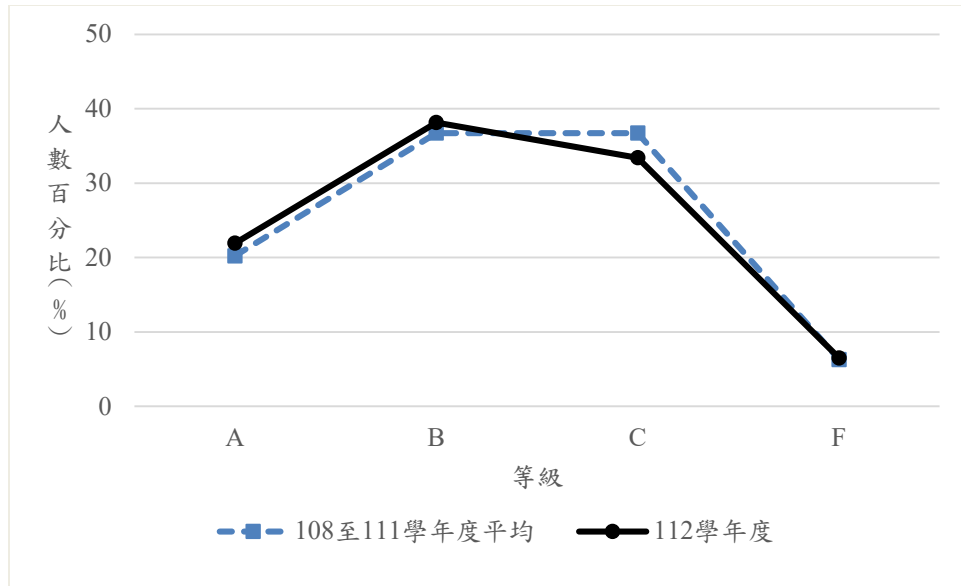


圖 1 高中英語聽力測驗第一次考試成績等級分布

### 三、各題型得分率

英聽測驗包括圖片聽解、對答、簡短對話、短文聽解、長篇聽解五種題型，每一種題型配分相同。整體來說，本次考試所有考生在簡短對話得分率近七成七，圖片聽解得分率約七成三，長篇聽解得分率約七成，對答得分率約六成六，而短文聽解得分率近六成三（詳見表 5）。

表 5 同時呈現不同成績等級考生在五種題型上的得分率。對得 A 等級考生來說，五項得分率皆達九成以上，其中以簡短對話約九成八最高；對得 B 等級考生來說，簡短對話、圖片聽解、長篇聽解得分率為八成以上，對答、短文聽解得分率為七成以上；對得 C 等級考生來說，圖片聽解、簡短對話、長篇聽解得分率高於五成，而對答、短文聽解得分率未超過五成；最後，對得 F 等級考生來說，圖片聽解得分率約三成二，而其他四項得分率未達三成。

考生可以在成績通知單上，看到自己在各題型上的表現。本會大考中心有公告高中英語聽力測驗參考試卷(111 學年度起適用)，亦已公告試題示例 7(適用於 108 課綱)，考生可至本會大考中心網站「高中英語聽力測驗試題示例/參考試卷」瀏覽、下載與練習。

若有成績相關問題，請透過成績通知單上 QR Code 至本會大考中心網站「高中英語聽力測驗」的「常見問題」中瀏覽。

表 5 112 學年度高中英語聽力測驗第一次考試到考考生各題型得分率

等級	圖片聽解	對答	簡短對話	短文聽解	長篇聽解
A	94.18	92.26	98.18	91.17	94.99
B	80.48	73.94	89.24	70.72	80.25
C	59.27	48.87	58.25	43.01	51.21
F	32.07	26.43	26.03	22.52	23.21
所有考生	73.25	66.49	76.73	62.81	70.07



#### 四、考生違規情形

本次考試經考區提報之試場違規共計 814 件，較上學年度 1,016 件減少 202 件，其中仍以未攜帶應試有效證件正本為違規案件最大宗，共計 747 件；再次呼籲考生，報考本會各項入學考試，應依簡章規定備妥應試有效證件正本應試，以避免因違規而被扣減成績。依考試簡章規定，應試有效證件為國民身分證、有照片之全民健康保險卡、汽機車駕駛執照、中華民國身心障礙證明、護照或居留證。特別提醒考生，健保卡需要附照片才是有效證件；學生證無論有沒有照片，都是無效證件。

再次提醒考生，請務必詳閱考試簡章之試場規則及違規處理辦法，避免不慎發生違規情事，影響成績。