

大學入學考試中心
108 學年度學科能力測驗
相關統計資料說明會

108.2.25

一、 考生數與試場數

108 學年度學科能力測驗（簡稱「學測」）之總報名人數共計 138,387 人（108 年 1 月 11 日原公布 138,390 人，後扣除特殊選才錄取退費者 3 人），編配於 33 個考區、89 個分區、3,409 個試場。

報考科目數之人數百分比如表 1，報考 5 科人數最多占 71.13%，其次為報考 4 科占 27.25%，報考 3 科則占 1.04%，報考 2 科或 1 科均未達 0.50%。

表 1 報考科目數人數百分比

報考科目數	報考人數	百分比
1	262	0.19%
2	538	0.39%
3	1,440	1.04%
4	37,708	27.25%
5	98,439	71.13%
合計	138,387	100.00%

各科選考人數百分比如表 2，國文、英文和數學考科選考人數百分比都在 98%以上，社會考科選考人數百分比為 89.77%，自然考科選考人數百分比最少，占 80.77%。

表 2 各科選考人數百分比

考科	選考人數	百分比
國文	138,244	99.90%
英文	138,068	99.77%
數學	136,376	98.55%
社會	124,225	89.77%
自然	111,772	80.77%

考試兩日，各節次應到、實到、缺考人數和缺考率，詳如表 3。

表 3 各節次應到、實到、缺考人數和缺考率統計表

日期	節次	應到人數	實到人數	缺考人數	缺考率
1/25 (五)	英文	138,068	135,948	2,120	1.54%
	國文(選擇題)	138,244	136,139	2,105	1.52%
	社會	124,225	121,232	2,993	2.41%
1/26 (六)	數學	136,376	133,693	2,683	1.97%
	國寫	138,244	135,357	2,887	2.09%
	自然	111,772	108,515	3,257	2.91%

二、考生違規統計

(一) 違反試場規則件數：

經考試委員會議通過考生違反試場規則案計 733 件，其中件數最多前三項如表 4：

表 4 考生違反試場規則統計表

類別	件數	違規內容
1	357	考生未攜帶應試有效證件正本，且未於規定時間內送達
2	171	考生攜帶入場(含臨時置物區)之行動電話、手錶等所有物品，應試時發出聲響或影響試場秩序
3	86	考試開始鈴響後，發現考生將非應試物品(含行動電話、穿戴式裝置)置放於抽屜中、桌椅下、座位旁或隨身攜帶

(二) 違反答案卷作答事項件數：

經考試委員會議通過考生違反答案卷作答事項計 40 件，如表 5：

表 5 考生違反答案卷作答事項統計表

類別	件數	違規內容
1	7	在卷上顯示自己身分
2	31	作任何與答案無關之文字符號
3	2	考生污損、破壞答案卷

三、各科級分人數分布概況

表 6 呈現各科級分人數、人數百分比、累計人數與累計人數百分比。從各科級分人數百分比，可知國文考科考生多集中在 10~13 級分之間；英文考科考生成績較為分散，以 12~14 級分人數較多；數學考科考生成績亦較分散，多集中在 8~11 級分之間；社會考科考生多集中在 10~12 級分之間；自然考科考生多集中在 5~7 級分之間。

表 6 各科級分人數百分比累計表

級分	國文				英文				數學			
	人數	百分比	累計人數	累計百分比	人數	百分比	累計人數	累計百分比	人數	百分比	累計人數	累計百分比
15	4,438	3.26	136,189	100.00	7,689	5.66	135,948	100.00	7,782	5.82	133,693	100.00
14	11,530	8.47	131,751	96.74	13,395	9.85	128,259	94.34	8,846	6.62	125,911	94.18
13	18,939	13.91	120,221	88.28	13,511	9.94	114,864	84.49	8,937	6.68	117,065	87.56
12	22,431	16.47	101,282	74.37	12,908	9.49	101,353	74.55	10,403	7.78	108,128	80.88
11	21,832	16.03	78,851	57.90	10,781	7.93	88,445	65.06	10,927	8.17	97,725	73.10
10	18,576	13.64	57,019	41.87	9,806	7.21	77,664	57.13	9,332	6.98	86,798	64.92
9	13,429	9.86	38,443	28.23	8,658	6.37	67,858	49.91	11,577	8.66	77,466	57.94
8	8,982	6.60	25,014	18.37	8,246	6.07	59,200	43.55	10,842	8.11	65,889	49.28
7	6,069	4.46	16,032	11.77	7,993	5.88	50,954	37.48	8,929	6.68	55,047	41.17
6	4,058	2.98	9,963	7.32	8,727	6.42	42,961	31.60	10,210	7.64	46,118	34.50
5	2,741	2.01	5,905	4.34	9,546	7.02	34,234	25.18	10,508	7.86	35,908	26.86
4	1,658	1.22	3,164	2.32	12,025	8.85	24,688	18.16	9,559	7.15	25,400	19.00
3	1,036	0.76	1,506	1.11	10,525	7.74	12,663	9.31	9,799	7.33	15,841	11.85
2	437	0.32	470	0.35	2,082	1.53	2,138	1.57	5,095	3.81	6,042	4.52
1	26	0.02	33	0.02	47	0.03	56	0.04	906	0.68	947	0.71
0	7	0.01	7	0.01	9	0.01	9	0.01	41	0.03	41	0.03

級分	社會				自然			
	人數	百分比	累計人數	累計百分比	人數	百分比	累計人數	累計百分比
15	2,575	2.12	121,232	100.00	4,135	3.81	108,515	100.00
14	6,157	5.08	118,657	97.88	5,623	5.18	104,380	96.19
13	15,142	12.49	112,500	92.80	6,631	6.11	98,757	91.01
12	17,074	14.08	97,358	80.31	7,317	6.74	92,126	84.90
11	18,823	15.53	80,284	66.22	7,752	7.14	84,809	78.15
10	17,769	14.66	61,461	50.70	7,892	7.27	77,057	71.01
9	14,670	12.10	43,692	36.04	8,549	7.88	69,165	63.74
8	11,017	9.09	29,022	23.94	9,539	8.79	60,616	55.86
7	8,056	6.65	18,005	14.85	11,344	10.45	51,077	47.07
6	5,669	4.68	9,949	8.21	14,026	12.93	39,733	36.62
5	3,064	2.53	4,280	3.53	14,131	13.02	25,707	23.69
4	1,076	0.89	1,216	1.00	9,064	8.35	11,576	10.67
3	119	0.10	140	0.12	2,349	2.16	2,512	2.31
2	9	0.01	21	0.02	140	0.13	163	0.15
1	3	0.00	12	0.01	12	0.01	23	0.02
0	9	0.01	9	0.01	11	0.01	11	0.01

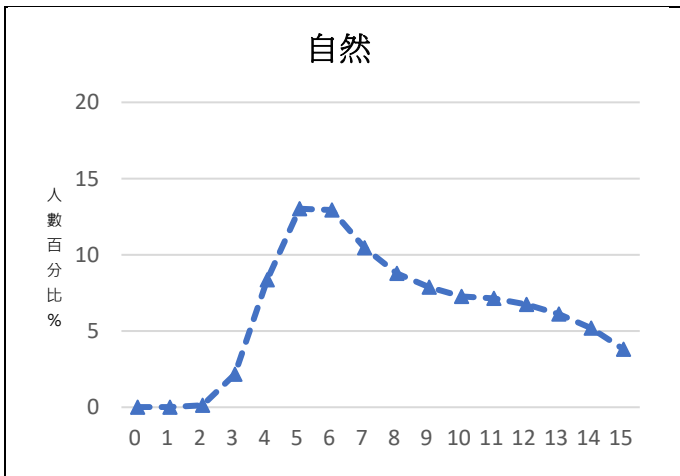
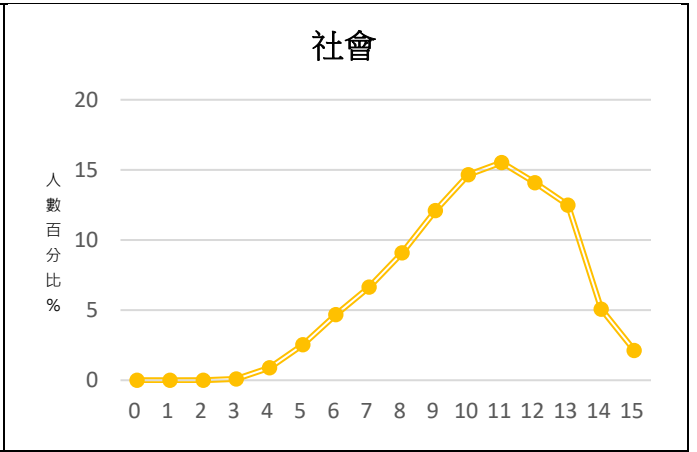
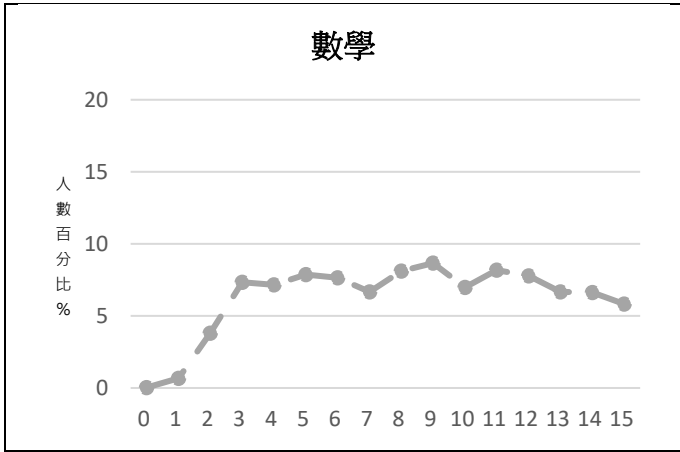
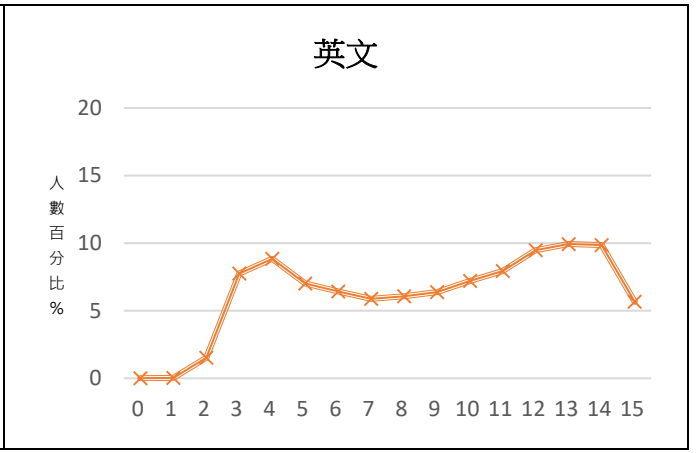
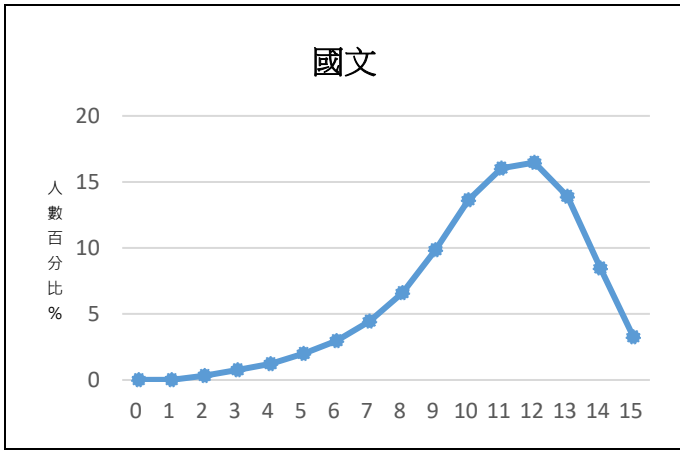


圖 1 各科級分人數百分比分布圖

四、各科成績標準

各科成績標準如表 7。其中國文考科頂標與前標均為 13 級分，此情形與 104 學測國文科相同。依五標之計算，頂標為成績位於第 88 百分位數之考生級分，前標則位於第 75 百分位數之考生級分，恰好皆對應到 13 級分，因此頂標與前標相同。

表 7 各科成績標準

標準	國文	英文	數學	社會	自然
頂標	13	14	14	13	13
前標	13	13	12	12	11
均標	11	10	9	10	8
後標	9	5	5	9	6
底標	8	4	4	7	5

五、2 至 4 科不同科目組合級分人數分布概況

配合 108 學年度起適用之大學多元入學方案，公布 2 至 4 科不同科目組合的累計表，共計有 25 種組合，包括：

2 科組合：國英；國數；國社；國自；英數；英社；英自；數社；數自；社自

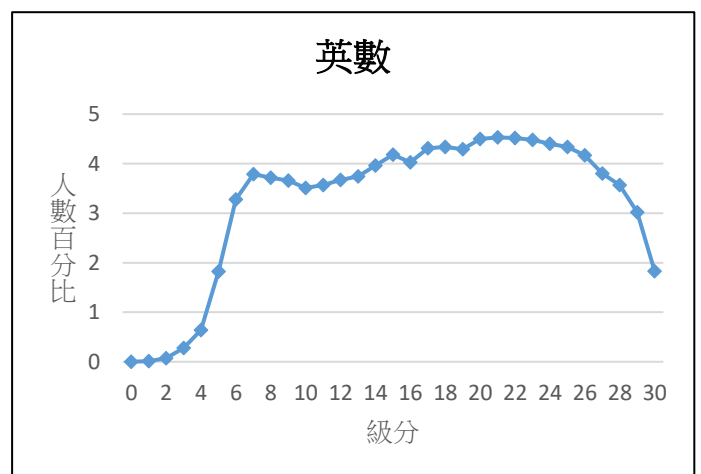
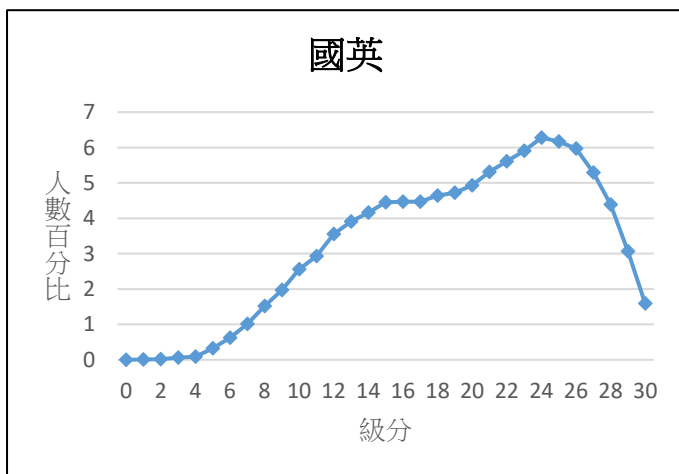
3 科組合：國英數；國英社；國英自；國數社；國數自；國社自；英數社；英數自；英社自；數社自

4 科組合：國英數社；國英數自；國英社自；國數社自；英數社自

計算 2 科組合時，以有報考該科目組合並至少到考 1 科之考生，於 2 科之級分數相加後，做成組合後的級分人數百分比累計表，3 科、4 科組合亦同，故分布概況會受到個別單科分布之影響。

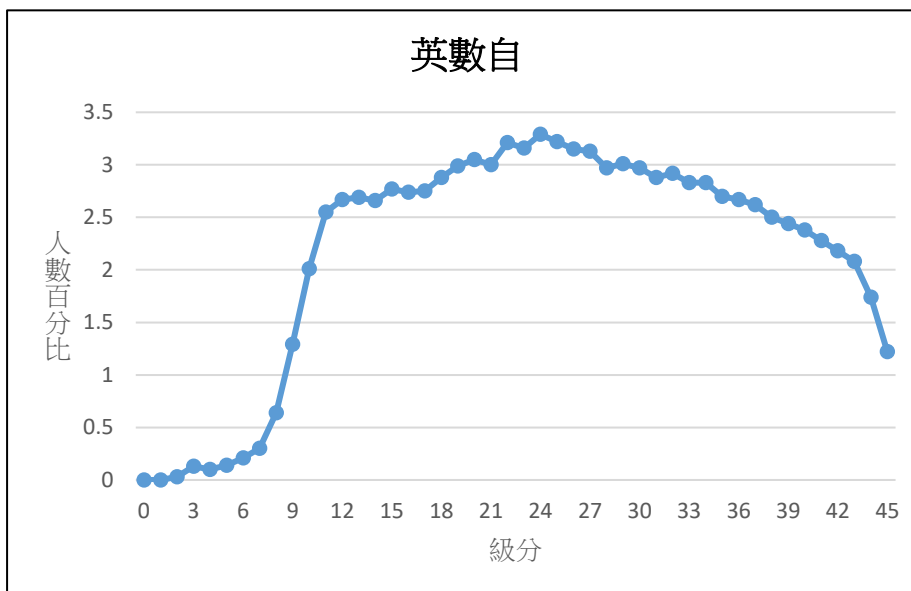
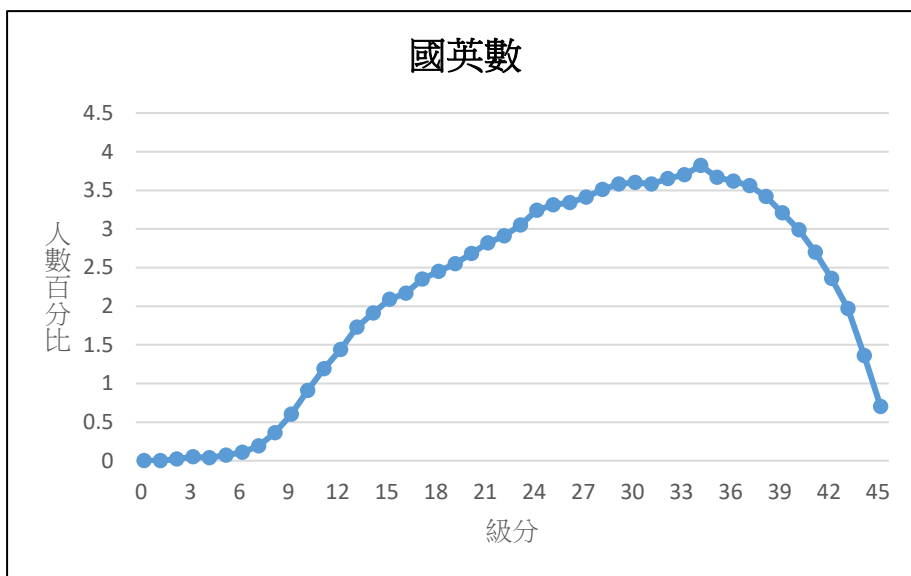
(一) 2 科組合示例：

以「國英」組合和「英數」組合為例如下：



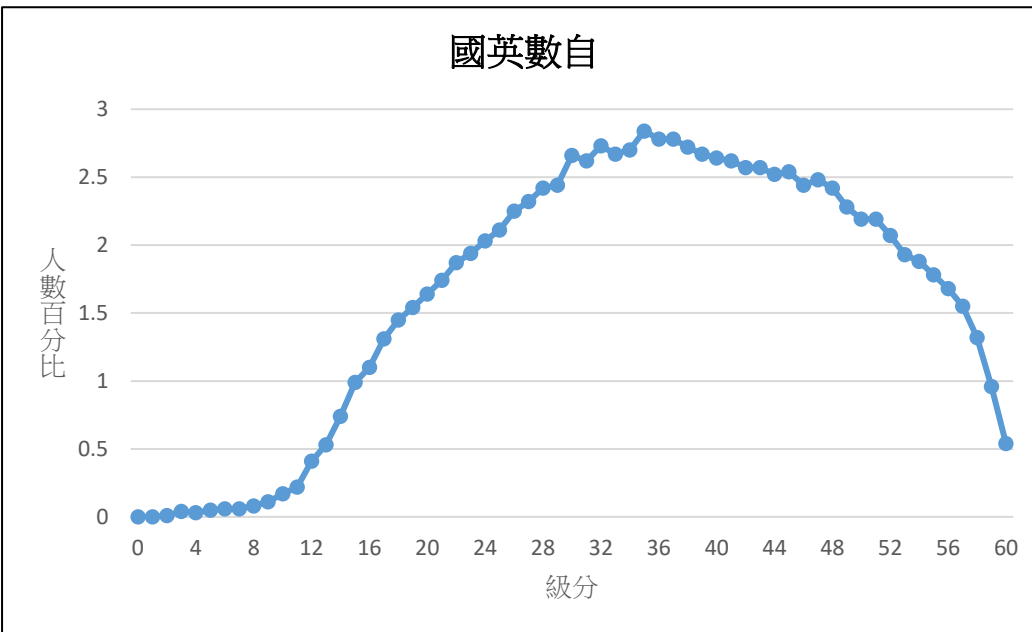
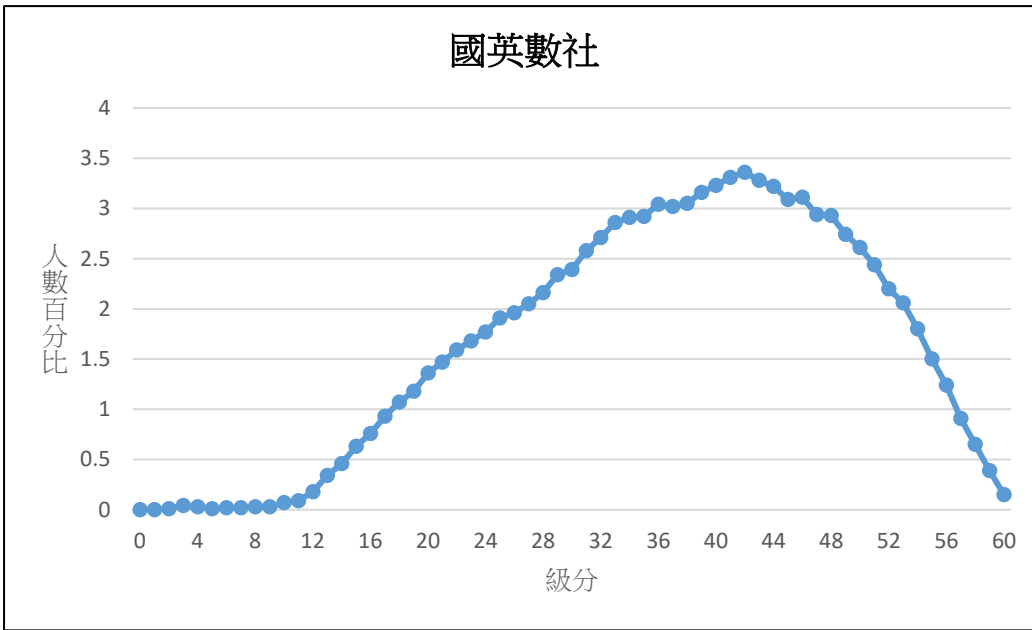
(二) 3 科組合示例：

以「國英數」組合和「英數自」組合為例如下：



(三) 4科組合示例：

以「國英數社」組合和「國英數自」組合為例如下：



六、非選擇題成績

(一) 最高分及最低分人數

國語文寫作能力測驗（簡稱「國寫」），第一大題最高分 24 分人數為 11 人、最低分 0 分人數為 318 人；第二大題最高分 25 分（滿分）人數為 2 人、最低分 0 分人數為 3,326 人。

英文非選擇題，第一大題「中譯英」最高分 8 分（滿分）人數為 210 人、最低分 0 分人數為 13,911 人；第二大題「英文作文」最高分 20 分（滿分）人數為 19 人、最低分 0 分人數為 13,115 人。

表 8 非選擇題成績最高分及最低分人數

題號	項目	國寫		英文	
		分數	人數	分數	人數
第一大題	最高分	24	11	8	210
	最低分	0	318	0	13,911
第二大題	最高分	25	2	20	19
	最低分	0	3,326	0	13,115

註：國寫每大題滿分 25 分；英文第一大題滿分 8 分、第二大題滿分 20 分。

(二) 國寫等第人數百分比

國寫二大題等第人數百分比如表 9。針對每一大題，等第 A 為單題得分 18~25 分，等第 B 為 10~17 分、等第 C 為 1~9 分，0 分則以 0 表示。第一大題等第 A 占 19.00%、等第 B 占 71.19%、等第 C 占 9.58%；第二大題等第 A 占 14.66%、等第 B 占 71.89%、等第 C 占 11.00%。

表 9 國寫各大題等第人數百分比

題目	等第（單題得分）	人數	百分比%
第一大題	A (18~25 分)	25,723	19.00
	B (10~17 分)	96,355	71.19
	C (1~9 分)	12,961	9.58
	0	318	0.23
第二大題	A (18~25 分)	19,840	14.66
	B (10~17 分)	97,305	71.89
	C (1~9 分)	14,886	11.00
	0	3,326	2.45

註：國寫實到考生為 135,357 人，上述統計已排除缺考考生。

七、近五年各科成績標準比較

近五年各科成績標準如表 10。國文考科五標大致與去年相同，僅前標提高 1 級分；英文亦大致與去年相同，僅後標降低 1 級分；數學較去年五標均上升，頂標和前標提高 2 級分、均標提高 3 級分、後標和底標提高 1 級分；社會五標大致與去年相同，僅後標提高 1 級分；自然則是頂標和前標較去年提高 1 級分，其餘不變。

表 10 近五年各科成績標準比較

年度	標準	國文	英文	數學	社會	自然
108 學 年 度	頂標	13	14	14	13	13
	前標	13	13	12	12	11
	均標	11	10	9	10	8
	後標	9	5	5	9	6
	底標	8	4	4	7	5
107 學 年 度	頂標	13	14	12	13	12
	前標	12	13	10	12	10
	均標	11	10	6	10	8
	後標	9	6	4	8	6
	底標	8	4	3	7	5
106 學 年 度	頂標	13	13	11	14	13
	前標	12	11	9	13	12
	均標	11	8	6	11	9
	後標	9	5	3	9	6
	底標	7	4	2	7	5
105 學 年 度	頂標	13	14	12	13	13
	前標	12	12	10	12	11
	均標	10	9	7	10	9
	後標	9	6	4	8	6
	底標	7	4	3	7	5
104 學 年 度	頂標	13	14	12	14	13
	前標	13	12	10	13	11
	均標	11	9	7	11	9
	後標	10	6	4	9	6
	底標	8	4	3	7	5