

[本中心通過資安與個資雙認證 頒證典禮](#)

[103學年度學測考試報名概況](#)

[103大學術科考試報名概況](#)

[103高中英語聽力測驗第二次考試應考注意事項](#)

[103大學招生資訊—大學考試入學分發招生](#)

[大學「繁星推薦」暨「個人申請」簡章11月20日發售](#)

[103學年度科技校院申請入學聯合招生重要日程表](#)

[103學年度學科能力測驗答案卡相關注意事項](#)

[103學年度高中英語聽力測驗第一次考試入闈心得](#)

[103學年度高中英語聽力測驗第一次考試成績統計報告](#)

[第十五屆亞洲英語語言測驗研討會議報導](#)

[十~十一月份中心活動焦點](#)

臺灣第一 再創歷史新頁

本中心通過資安與個資雙認證 頒證典禮

第二處/陳仁偉處長



本中心通過BS 10012個人資訊管理系統暨ISO 27001資訊安全管理系統擴大認證，於102年10月23日舉行授證儀式，由本中心黎主任建球(左)接受驗證單位英國標準協會(BSI)台灣分公司蒲總經理樹盛(右)授證。

高等教育考試選才，為事關國家發展的百年大業。因此，大考中心一向秉持最嚴謹的作業程序，最嚴格的資訊安全制度的方式來辦理考試業務。97年即主動推動「標準試務流程」，定義試務標準文件、規範作業流程並建置試務標準化辭庫。99年配合政府資訊安全制度的認證要求，自我期許將此試務與資安制度提升到國際標準認證。100年12月依教育部規定，於期限前以「報名系統之系統開發與維運，存放報名系統伺服器機房之門禁管理、環境監控與日常操作作業」之認證範圍通過英國標準協會(bsi)稽核，獲得「ISO 27001資訊安全管理系統」國際認證。為台灣第一個取得國際資訊安全認證之升學、招生考試機構。並於101年12月複評通過。

為落實與深化資訊安全管理制度，持續以高資安標準做好試務工作，後續進一步於101年7月30日簽准以「第二處所有業務」為認證範圍，在資誠顧問公司協助下推動ISO 27001資訊安全的擴大認證，並因應新版「個人資料保護法」的施行，同時導入BS 10012:2009個人資訊管理系統，整合資訊安全管理、個人資料管理作業，以符合法令法

規等相關規範。第二處全部業務以「大考中心資訊系統開發、操作、維護與主機機房管理以及第二處的考務作業」之範圍，於102年9月通過英國國際標準組織台灣分公司(BSI)「ISO 27001 資訊安全管理系統」與「BS 10012 個人資訊管理制度」的認證稽核。

本中心再次創下新的紀錄，為國內第一個同時通過ISO 27001、BS 10012國際標準認證之考試機構。本中心拔得頭籌寫下這歷史新頁，特於民國102年10月23日，舉辦「大學入學考試中心通過 BS 10012個人資訊管理系統認證 暨 ISO 27001資訊安全管理系統擴大認證證書授證典禮」。由大考中心黎主任建球接受驗證單位英國標準協會(BSI)台灣分公司蒲樹盛總經理的授證。

黎主任於致詞時指出，大考中心所辦理的考試動見觀瞻，必須以最嚴謹的態度來辦理考試業務，各項試務作業必須以能通過國際標準嚴苛的檢驗為基本要求。大考中心必須扮演高等教育領頭羊的角色，來領導國家社會向前邁進，是大考中心責無旁貸的責任。黎主任更進一步宣示，大考中心將持續擴展國際標準認證，全中心推動取得ISO 9001品質管理、BS 20012個人資訊管理與ISO 27001資訊安全管理認證。

BSI台灣分公司蒲總經理也表示敬佩大考中心企圖心與作業的嚴謹性。大考中心勇於挑戰，主動以國際標準來自我檢視各項考務作業，並持續進行改善，力求完美無缺。於國際標準驗證過程中，所展現的嚴謹管理制度與e化成果令人印象深刻。

本次雙標準的驗證稽核均在線上進行。主導稽核員在大考中心的iSCE (IT Service and Security Enabling Capacity)資安表單系統上進行文件調閱、比對與營運紀錄查核。iSEC整合資訊基礎架構ITIL(Information Technical Infrastructure library)、ISO 27001及BS 10012，將作業流程及管理審核融合於合規(Compliance)要求之中，增加執行與管理的效率。在iSEC 系統中更可以追蹤作業執行狀態、作業流程中的關卡及審核過程。各項作業情況可彙整於風險管理系統的儀表板(Dashboard)中進行監管。




圖一、風險監控系統 (Dashboard)

本中心101年8月開始導入BS 10012 :2009個人資訊管理系統。101年10月1日「個人資料保護法」通過施行。大考中心第一時間研擬公布「考生個人資料使用告知事項」，此告知事項成為各辦理考試機構之範本。大考中心第二處業務之個人資訊分為考生、量表、員工、委外廠商、申訴者及其他利害關係人6類；藉由作業流程分析、盤點，鑑別各作業所牽涉之個資、個資流動方式及相關生命週期，據此製作「個資清冊」，並進行風險評鑑。總計歸納為192項個資，在經過國際標準驗證的個人資訊管理制度與資訊安全管理制度下，能充分保障所蒐集、處理與利用之個人資訊。

本次資安擴大認證推動過程中，除進行網路骨幹建置計畫，還持續進行改善措施，導入十五項新資訊安全產品或技術。讓試務作業能在國際標準規範下，藉由PDCA管理制度透過稽核程序，自我檢視，持續改善，讓試務問題降到最低。大考中心國際標準認證之導入成果及效益共可歸納為6點：一、個資法之合規遵法；二、個資外洩風險降低40 倍；三、降低員工個人的風險；四、管理及執行透明化；五、風險透明化；六、奠定GRC策略架構的基礎。

雖然繁忙的試務工作中還必須投入本次的國際認證業務，然其成果是令人欣慰。透過PDCA來管理考務作業各流程之發展、執行、及改善活動。研擬改善計畫，導入新作業程序與新技術，讓考務作業日趨完善無缺。102學年度指定科目考試，在制度的規範與同仁的高度認知下，呈現幾乎無缺點的結果，廣獲各界的好評。這是導入國際標準認證以提升資訊安全與個人資訊保護，最好的成果獻禮。

[go to top](#) 



[新手上路](#)



[關於我們](#)



[訂閱/退閱電子報](#)



[徵稿啟事](#)



[活動搶鮮報](#)



[站內檢索](#)

[本中心通過資安與
個資雙認證 頒證典
禮](#)

[103學年度學測考試
報名概況](#)

[103大學術科考試報
名概況](#)

[103高中英語聽力測
驗第二次考試應考
注意事項](#)

[103大學招生資
訊—大學考試入學
分發招生](#)

[大學「繁星推
薦」暨「個人申
請」簡章11月20日
發售](#)

[103學年度科技校院
申請入學聯合招生
重要日程表](#)

[103學年度學科能力
測驗答案卡相關注
意事項](#)

[103學年度高中英語
聽力測驗第一次考
試入闈心得](#)

[103學年度高中英語
聽力測驗第一次考
試成績統計報告](#)

[第十五屆亞洲英語
語言測驗研討會議
報導](#)

[十~十一月份中心活
動焦點](#)

103學年度學測考試報名概況

11月11日截止報名，12月9-12日資料確認

【第二處】

103學年度學科能力測驗及大學術科考試，同步自民國102年10月29日起受理報名，網路報名系統並同步於11月11日下午5時截止受理登錄；學測已完成報名之集體報名單位考生及個別網路報名考生，於12月9日前可以電話語音02-23643677查詢報名處理情形，並自12月9日起至12月12日下午5時止，以網路或電話語音確認其報名資料是否完備，**術科完成報名考生則僅能以網路確認報名資料。考生如發現與原報名資料不符或遺漏，應即檢具相關證明文件向本中心申請補正，逾期不予受理。**

報名方式

103學測在已登錄報名的人數中，從整體的報名方式來看，計含學校集體報名137,761人(93.24%)、補習班集體報名4,492人(3.04%)、個別報名5,495人(3.72%)，相較於102學年度，各類報名方式之人數均減少，詳見表1。

表1：近3年學科能力測驗各報名方式之人數及百分比統計表

學年度	101		102		103		增減
	人數	百分比	人數	百分比	人數	百分比	
學校集體報名	140,428	90.85%	138,601	92.38%	137,761	93.24%	-840
補習班集體報名	6,758	4.37%	5,710	3.80%	4,492	3.04%	-1,218
個別網路報名	5,786	3.74%	4,939	3.29%	5,495	3.72%	-226
個別郵遞報名	1,588	1.02%	782	0.52%	--	--	--
合計人數	154,560		150,032		147,748		-2,284

考試地區

另從考生選填的考試地區來看，除板橋土城、中和永和、基隆、中壢、臺中、豐原潭子、南投、彰化、員林、雲林、馬祖及華東等12個地區略有增加外，各地區多普遍減少，其中又以臺北、嘉義、桃園及高雄地區所減少之考生數最為明顯，詳見表2。

另103學年度於大陸東莞及華東兩地，為3所當地臺商子弟學校設置考場，分別有144人及222人。

表2：102及103學年度學科能力測驗各考試地區報考人數一覽表

代碼	110	250	251	260	261	300	310	320	340	370	410	430	431	440	470
地區	臺北	板橋 土城	新莊 泰山	三重 蘆洲	中和 永和	基隆	桃園	中壢	新竹	苗栗	臺中	清水 沙鹿	豐原 潭子	南投	彰化
102 人數	31,243	5,953	4,041	3,492	4,499	2,456	6,317	7,825	6,686	1,855	13,923	2,526	1,957	2,348	3,396
103 人數	30,631	6,093	3,961	3,484	4,608	2,560	6,019	7,992	6,552	1,618	14,119	2,513	2,001	2,484	3,500
增減	-612	140	-80	-8	109	104	-298	167	-134	-237	196	-13	44	136	104

代碼	471	510	540	610	640	710	770	810	840	870	910	920	930	941	942
地區	員林	雲林	嘉義	臺南	新營	高雄	屏東	宜蘭	花蓮	臺東	澎湖	金門	馬祖	東莞	華東
102 人數	2,611	3,237	4,648	9,973	2,225	17,347	3,870	2,877	2,434	1,113	395	397	58	149	181
103 人數	2,666	3,258	4,340	9,723	2,149	16,513	3,809	2,775	2,221	984	387	359	63	144	222
增減	55	21	-308	-250	-76	-834	-61	-102	-213	-129	-8	-38	5	-5	41

go to top ▲



新手上路



關於我們



訂閱/退閱電子報



徵稿啟事



活動搶鮮報



站內檢索

[本中心通過資安與
個資雙認證 頒發典
禮](#)

[103學年度學測考試
報名概況](#)

[103大學術科考試報
名概況](#)

[103高中英語聽力測
驗第二次考試應考
注意事項](#)

[103大學招生資
訊—大學考試入學
分發招生](#)

[大學「繁星推
薦」暨「個人申
請」簡章11月20日
發售](#)

[103學年度科技校院
申請入學聯合招生
重要日程表](#)

[103學年度學科能力
測驗答案卡相關注
意事項](#)

[103學年度高中英語
聽力測驗第一次考
試入闈心得](#)

[103學年度高中英語
聽力測驗第一次考
試成績統計報告](#)

[第十五屆亞洲英語
語言測驗研討會議
報導](#)

[十~十一月份中心活
動焦點](#)

103大學術科考試報名概況

11,759人報名 12月24日與學測同步寄發准考證

【大學術科考試委員會聯合會試務行政組】

103學年度大學術科考試，已於民國102年11月11日與學科能力測驗同步截止報名，經查計有11,759人報名，較102學年度增加32人，其中美術組5,583人較去年減少204人，音樂組1,332人及體育組4,885人，則分別增加61人及174人；報考兩組考生有41人，較去年少1人。各組別選考項目報名人數詳如下表。

大學術科考試100-103學年度報名人數統計表

組別	項目	100學年度	101學年度	102學年度	103學年度	【103-102】
音樂	報名人數	1,491	1,392	1,271	1,332	61
	主修	1,295	1,306	1,191	1,252	61
	副修	1,296	1,332	1,209	1,256	47
	樂理	1,328	1,378	1,250	1,306	56
	聽寫	1,337	1,377	1,243	1,300	57
	視唱	1,461	1,369	1,231	1,296	65
美術	報名人數	5,080	5,781	5,787	5,583	-204
	素描	4,904	5,594	5,604	5,379	-225
	彩繪技法	4,414	5,057	5,000	4,764	-236
	創意表現	4,895	5,572	5,560	5,364	-196
	水墨書畫	3,201	3,599	3,433	3,183	-250
	美術鑑賞	4,230	4,747	4,738	4,341	-397
體育	報名人數	4,229	4,585	4,711	4,885	174
	男生	3,171	3,554	3,544	3,704	160
	女生	1,058	1,031	1,167	1,181	14
合計		10,772	11,724	11,727	11,759	32
報考兩組考生數		28	34	42	41	-1

〈統計資料截至11月12日止〉

考生准考證預訂於民國102年12月24日與學科能力測驗同步寄發，若考生遲至12月27日仍未收到准考證，集體報名者請洽代辦報名單位；個別報名者，請儘速與術科考試委員會試務行政組聯絡【電話02-23661416轉608】。

考生收到准考證後，請務必確實核校准考證中各項資料，尤其是姓名、身分證號、性別、相片、報考組別、選考項目及考區等欄位，若與原報名資料不同而須更正者，請於12月30日前辦理更正作業。

各組試場分配表於103年1月7日公布並登載於大學術科考試委員會聯合會網站，網址：<http://www.cape.edu.tw>，請考生特別注意。音樂組考試日程、地點及時間表，於考試前兩周（103年1月22日）公布在術科考試委員會聯合會網站外，並會在各考試地點公布。

go to top ▲



新手上路



關於我們



訂閱/退閱電子報



徵稿啟事



活動搶鮮報



站內檢索

103高中英語聽力測驗第二次考試應考注意事項

12月14日(星期六)考試 考生須攜帶准考證應試

103學年度高中英語聽力測驗第二次考試，計有59,958人完成報名網路系統登錄作業，本次考試仍編配有上、下午場次。依整體的報名方式計，含學校集體報名56,964人、補習班集體報名1,455人、個別網路報名1,539人，相較於第一次考試，補習班集體報名及個別網路之報名人數略有增加，惟總人數大幅減少，相關統計資料詳見表1；另本次報名考生中，有42,499人曾參加第一次考試。

表1:103學年度高中英語聽力測驗報名方式人數統計表

類別	考試別	
	第一次考試	第二次考試
學校集體報名	108666	56964
補習班集體報名	1232	1455
個別報名	1017	1539
合計人數	110915	59958

(資料統計時間至102年11月12日止)

12月6日公布試場分配

103學年度高中英語聽力測驗第二次考試將於102年11月27日(三)寄發考生准考證，12月6日(五)公布試場分配表，並將在12月14日(六)舉行考試。各考試地區之考生人數安排如表2。本測驗不開放試場供考生入場查看座位，籲請考生儘早至本中心網站(<http://www.ceec.edu.tw>)查覽各考試地點之位置圖、前往交通方式及試場平面圖等資訊，以免考試當日臨時慌亂。

表2:103學年度高中英語聽力測驗第二次考試各考區人數一覽表

代碼	110	250	251	260	261	300	310	340	370	410	440	470

[本中心通過資安與
個資雙認證 頒發典
禮](#)

[103學年度學測考試
報名概況](#)

[103大學術科考試報
名概況](#)

[103高中英語聽力測
驗第二次考試應考
注意事項](#)

[103大學招生資
訊—大學考試入學
分發招生](#)

[大學「繁星推
薦」暨「個人申
請」簡章11月20日
發售](#)

[103學年度科技校院
申請入學聯合招生
重要日程表](#)

[103學年度學科能力
測驗答案卡相關注
意事項](#)

[103學年度高中英語
聽力測驗第一次考
試入闖心得](#)

[103學年度高中英語
聽力測驗第一次考
試成績統計報告](#)

[第十五屆亞洲英語
語言測驗研討會議
報導](#)

[十~十一月份中心活
動焦點](#)

設置地區	臺北	板橋、 土城	新莊、 泰山	三重、 蘆洲	中和、 永和	基隆	桃園	新竹	苗栗	臺中	南投	彰化
考生數	11838	2126	1528	1651	1848	985	5087	2573	571	7812	946	2889
代碼	510	540	610	640	710	770	810	840	870	910	920	930
設置地區	雲林	嘉義	臺南	新營	高雄	屏東	宜蘭	花蓮	臺東	澎湖	金門	馬祖
考生數	1388	2192	4352	991	6750	1756	1131	774	438	131	163	38

(資料統計時間至102年11月12日止)

12月14日考試

本次考試於102年12月14日(六)舉行，編配有上、下午場次；上午場之考試時間為11:00~12:00，下午場為2:00~3:00，考生須依准考證上之場次、時間及試場入場應試(上午場之准考證為綠色，下午場為黃色)。考試時間及相關規定如表3。

表3:考試時間及相關規定

上午場	作業事項	下午場
11:00	預備鈴響：考生入場	14:00
11:00~11:20	考生身分查驗及考試說明	14:00~14:20
11:20	考試開始鈴響：鈴響畢考生不得再入場	14:20
11:20~12:00	正式考試	14:20~15:00
12:00	考試結束鈴響：鈴響前考生不得提前出場	15:00

考生應考注意事項

本測驗之試題包括紙本試題及語音試題兩部分，語音試題每題僅播放一次，並連續播放至全部試題播完為止。考生應在每題播放完畢後，根據紙本試題及語音試題播放內容，立即將該題答案畫記在答案卡上，不得要求中止播放或重播試題。惟於考試過程中，如遇噪音干擾或其他突發狀況以至於無法聽清楚試題時，考生得於全部試題播放完畢後，**當場**申請重播受干擾之試題；但不得於考試後要求成績優待或補考。

考生應考前請先閱讀簡章第10-11頁「應試規則」，以免因一時的疏忽，而影響考試成

績，以下為考生較關心且常詢問之問題整理如後，請考生注意：

● 准考證

1. 考生應攜帶准考證入場應試。
2. 准考證未帶或遺失時，請在考試當日(考試前)攜帶考生身分證(或居留證、護照、駕駛執照、全民健康保險卡之一)及2吋相片一張，向考(分)區試務辦公室申請補發。
3. 如果來不及在考試前辦理准考證補發或未攜帶2吋相片者，可先依編定之場次及試場並經監考老師確認考生身分無誤後入場應試；但至該場次考試結束鈴響前仍未送達考(分)區試務辦公室或未依規定申請補發者，降其成績一等級。
4. 准考證上，除考生個人資料及考試地點外，請勿書寫其他文字、數字或符號。

● 文具

本測驗必須使用黑色2B軟心鉛筆畫記答案卡；更正時，請使用橡皮擦但不得使用修正液或修正帶。

● 手錶

1. 不可以有計算、記憶、通訊的功能。
2. 要把鬧鈴功能關閉，否則在考試開始鈴響後，鬧鈴一響即屬違規。

● 行動電話

1. 儘量不要帶入試場。
2. 不得已要帶入試場時，一定要先關機(最好取出電池)，並預先解除鬧鈴設定，然後放在「臨時置物區」內。
3. 考試開始鈴響後，考生攜入場(含臨時置物區)之手表及物品發出聲響或影響試場秩序者，成績不予計算。

● 考試時間及相關注意事項

時間		注意事項
上午場	下午場	
11:00	14:00	預備鈴響：考生進入試場 -進入試場時，請出示准考證、行動電話取出電池或關機，並放在臨時置物區。
		○考生進行試前檢查(有問題時應立即舉手請監試人員處理)

11:00~11:20	14:00~14:20	-確認座位標示單、答案卡之准考證號碼是否相符。 ○監試人員查驗考生身分及准考證 ●播放「考生應考注意事項」(考試開始鈴響前10分鐘) -播放時請安靜聆聽，如有任何問題，請於注意事項播放結束後再舉手向監試人員反映。 -依指示檢查答案卡、試題本印刷是否缺漏、汙損或印刷不清(可翻閱試題本檢查，但不可標住任何記號)。
11:20	14:20	考試開始鈴響：遲到考生不准進入試場。
11:20~12:00	14:20~15:00	正式考試
12:00	15:00	考試結束鈴響 ○鈴響前考生不得提前出場。 ○鈴響畢考生應停止作答。

● 考試過程中如果試題播放聽不清楚怎麼辦？

考試過程中，如遇有噪音干擾或其他突發狀況以致於無法聽清楚時，請考生繼續作答，切勿慌亂，監試人員會記錄受影響的題號，考生得於試題播放完畢後，考試結束鈴響前舉手向監試人員反映。經監試人員確認受干擾的題目，會在考試結束鈴響畢後，再重新播放，屆時請配合監試人員指示。

● 102年12月26日寄發考生成績通知單

考生成績通知單於102年12月26日(四)寄發，個別報名者逕寄至考生之通訊地址，集體報名者，寄交報名單位轉發考生；當日上午9時起，考生即可至本中心網站(<http://www.ceec.edu.tw>)或以電話語音02-23643677查詢成績；無論是採集體報名或個別報名之考生，凡於報名時填載行動電話號碼者，本中心將於考生成績通知單寄發之當日，主動發送成績簡訊通知。

go to top ▲



新手上路



關於我們



訂閱/退閱電子報



徵稿啟事



活動搶鮮報



站內檢索

本中心通過資安與
個資雙認證 頒證典
禮

103學年度學測考試
報名概況

103大學術科考試報
名概況

103高中英語聽力測
驗第二次考試應考
注意事項

103大學招生資
訊—大學考試入學
分發招生

大學「繁星推
薦」暨「個人申
請」簡章11月20日
發售

103學年度科技校院
申請入學聯合招生
重要日程表

103學年度學科能力
測驗答案卡相關注
意事項

103學年度高中英語
聽力測驗第一次考
試入闈心得

103學年度高中英語
聽力測驗第一次考
試成績統計報告

第十五屆亞洲英語
語言測驗研討會議
報導

十~十一月份中心活
動焦點

103大學招生資訊—大學考試入學分發招生

【大學考試入學分發委員會 提供】

「103學年度大學考試入學分發招生簡章」已於11月9日開始販售，今年考試分發將有66校1749個系組參與招生，簡章中可參閱各校系採計標準，及整年度的考試分發重要時程，考生可在分發會網站訂購，或於各代售學校及大考中心現場購買(詳細代售地點請參閱附表一)。103學年度各項重要作業日程如下：登記資格及特種生資格審查時間皆為5月1日至5月30日，7月18日公告指考組合成績人數累計暨最低登記標準表、各系組招生名額及提供登記志願單機版下載，同日起開始受理繳交登記費至7月28日中午12:00止，登記志願時間自7月24日起至7月28日下午4:30止，放榜日期維持8月6日。詳細重要日程表請參閱附表二。

大學考試入學分發103學年度共有66所大學校院參與招生，「臺北市立教育大學」和「臺北市立體育學院」整併為「臺北市立大學」，招生系組共1749個學系，新增了14個學系，更名或分組招生的有68個學系，整併或停招的也有20個學系，另外今年師資培育公費名額也已經確定了，有興趣的考生可以在各系組的選系說明中查閱。考生於11月9日招生簡章發售後可購買招生簡章查閱校系分則，亦可於分發會網站「校系分則查詢系統」查閱，以了解有興趣的校系其「學測檢定項目」、「指考採計科目」及「選系說明」等，才能擬定未來準備方向，分發會網站也整理了「增刪、更名校系一覽表」及「公費名額一覽表」供考生比對。

103學年度資格審查程序與往年相似，非國內應屆畢業生且93~102年間不曾繳交學力證明至分發會進行登記資格審查者，要記得於5月1日至5月30日郵寄學力證明文件及審查申請表至分發會。所有欲申請特種生加分之考生，不論是否曾經通過審查，均須繳交特種生證明文件至分發會。團體報名單位不論考生是否須繳件，均須至分發會網站「網路資格審查登錄系統」登錄資料並列印出清冊，再彙整考生應繳之資料掛號郵寄至分發會。提醒高職、五專個別報名的在校生，需申請歷年成績單連同學生證影本進行資格審查。另外今年度配合相關法規，新增了「完成高中階段非學校型態實驗教育者」、「曾於大學或專科職校等擔任專業及技術教師者」及「於專業領域具卓越成就表現者」三種登記及入學資格，符合資格之考生如欲報考大學，務請詳閱招生簡章相關規定進行資格審查。審查結果將於6月10日在分發會網站公告，考生務必自行查看，委託團體報名單位遞交審查資料之考生，亦須注意是否通過審查，避免因資料不齊、郵遞疏失或團體報名單位漏報而未通過審查，如有疑義務必在6月23日前提出申覆。

今配合103學年度申請入學錄取資格放棄期限，「103學年度大學考試入學登記分發相關資訊」將提早於5月6日開始販售，登記分發相關資訊中將刊載重要公告及核定名額等，但是提醒考生：登記分發相關資訊中已不再刊載繳款帳號及通行碼。繳款帳號將依「個人身分證號碼」設定，通行碼則於首次登入登記志願系統時自行設定。繳交登記費時間，自7月18日上午9:00起至7月28日中午12:00止，登記志願時間則自7月24日上午9:00起至7月28日下午4:30止。考生完成登記志願後，務必儲存或列印「分發志願表」作為憑證，無法儲存或列印者，分發會也提供Email志願表之服務，以便考生保存志願表，如未儲存志願表但因個人因素需取得志願表者，應另依簡章規定時間辦理申請。未能於規定時間完成登記志願者，不得以任何理由要求分發。

103學年度放榜時間一樣訂在8月6日，提出成績複查申訴之考生，應於分發結果公告前向分發會提交欲變更之登記志願，申訴通過者分發會將逕依變更之志願辦理改補分發。考生如對分發程序或各應辦理事項有任何疑義，均可洽分發會服務專線：06-2362755。

附表一 招生簡章代售地點一覽表

單位	地址(電話)	單位	地址(電話)
國立臺灣海洋大學	基隆市北寧路2號(TEL:02-24622192-1027)	國立暨南國際大學	南投縣埔里鎮大學路1號(TEL:049-6002514)
國立臺灣師範大學	臺北市和平東路一段162號(TEL:02-77341191)	國立雲林科技大學	雲林縣斗六市大學路3段123號(TEL:05-5342601-2216)
大學入學考試中心	臺北市舟山路237號(TEL:02-23661416)	國立嘉義大學	嘉義市學府路300號(TEL:05-2717040)
輔仁大學	新北市新莊區中正路510號(TEL: 02-29052265)	國立中正大學	嘉義縣民雄鄉大學路168號(TEL:05-2720411-11102)
中原大學	桃園縣中壢市中北路200號(TEL:03-2652014)	國立成功大學	臺南市大學路1號(TEL:06-2757575-50120)
	桃園縣中壢市中大		高雄市和平一

國立中央大學	路300號(TEL:03-4227151-57144)	國立高雄師範大學	路116號(TEL: 07-7172930轉1111-1115)
國立清華大學	新竹市光復路二段101號(TEL:03-5731385)	國立屏東教育大學	屏東市民生路4-18號(TEL:08-7239001)
國立聯合大學	苗栗市恭敬里聯大1號(TEL:037-381115)	國立宜蘭大學	宜蘭市神農路一段1號(TEL:03-9317097)
東海大學	臺中市臺中港路三段181號(TEL:04-23598900)	國立東華大學	花蓮縣壽豐鄉志學村大學路二段1號(TEL: 03-8632143)
國立中興大學	臺中市國光路250號(TEL:04-22840216-12)	國立臺東高中	臺東市中華路一段721號警衛室(TEL: 089-322070-9)
逢甲大學	臺中市西屯區文華路100號(TEL:04-24517250-2182)	國立馬公高中	澎湖縣馬公市中華路369號(TEL:069-272342-221)
國立彰化師範大學	彰化市進德路1號(TEL:04-7232105-5635)	國立金門大學	金門縣金寧鄉大學路1號(TEL:082-312346)

附表二 重要時程一覽表

項 目	日 期
發售103學年度大學考試入學分發招生簡章	102年11月9日至103年7月28日
發售103學年度大學考試入學登記分發相關資訊 (含重要公告、校系代碼、核定名額及登記繳費單等)	團體訂購103年5月2日至6月6日 個別訂購103年5月2日至7月15日 現場購買103年5月6日至7月28日

提供103學年度登記志願練習版、教學影片下載	103年 5月 7日至 7月18日
登記資格(含特種生資格)審查繳件	103年 5月 1日至 5月30日
公布資格審查結果	103年 6月 10日
資格審查結果申覆	103年 6月 10日至6月23日
指定科目考試	103年 7月 1日至7月 3日
公布招生名額（含回流名額）、登記志願單機版、 指定科目考試組合成績人數累計暨最低登記標準表	103年 7月18日
繳交登記費	103年 7月18日至7月28日(12:00止)
網路登記分發志願	103年 7月24日至7月28日(16:30止)
錄取公告	103年 8月 6日

go to top 



新手上路



關於我們



訂閱/退閱電子報



徵稿啟事



活動搶鮮報



站內檢索

[本中心通過資安與
個資雙認證 頒證典
禮](#)

[103學年度學測考試
報名概況](#)

[103大學術科考試報
名概況](#)

[103高中英語聽力測
驗第二次考試應考
注意事項](#)

[103大學招生資
訊—大學考試入學
分發招生](#)

[大學「繁星推
薦」暨「個人申
請」簡章11月20日
發售](#)

[103學年度科技校院
申請入學聯合招生
重要日程表](#)

[103學年度學科能力
測驗答案卡相關注
意事項](#)

[103學年度高中英語
聽力測驗第一次考
試入闈心得](#)

[103學年度高中英語
聽力測驗第一次考
試成績統計報告](#)

[第十五屆亞洲英語
語言測驗研討會議
報導](#)

[十~十一月份中心活
動焦點](#)

大學「繁星推薦」暨「個人申請」入學招生簡章 11月20日發售

【大學甄選入學委員會 提供】

大學「繁星推薦」暨「個人申請」入學等2本招生簡章即將於11月20日起公開發售。大學甄選入學委員會表示，今年繁星推薦入學招生計有67所大學校院、1,549個學系參加，提供招生名額合計為11,270個；個人申請入學招生計有69所大學院校、1,810個學系參加，提供招生名額合計為49,726個。二種入學管道的招生學系及名額數為歷年來最多。103學年度試務作業主要變革及重要提醒如下：

一、「繁星推薦」：大學醫學系另設第八類學群辦理招生。

- (一) 獲推薦學校推薦至第八類學群之學生，若通過第一階段學科能力測驗、在校學業成績篩選，於報名參加本學年度大學「個人申請」入學招生時，不得再報名同一所大學之醫學系。
- (二) 第八類學群錄取生即取得各該校系之入學資格，無論放棄與否，一律不得參加本學年度大學「個人申請」入學招生網路就讀志願序登記，接受統一分發。

二、「個人申請」：本學年度起全面辦理「書面審查電子化作業」，各大學規定繳交之審查資料，除大學校系另有規定外，一律以網路上傳方式繳交至甄選委員會。

此外，請報名考生留意下列事項：

- 一、報名考生須參加103學年度學科能力測驗；若有意就讀採計術科之校系，另須參加103學年度術科考試。
- 二、具備「繁星推薦」報名資格之考生（限應屆畢業生），須由就讀高中向各大學校系推薦；「個人申請」則由考生自行向符合志趣之大學校系提出申請，但「繁星推薦」第一類至第七類學群錄取生，不得再報名「個人申請」。前述二種入學方式皆須向大學甄選入學委員會辦理報名。
- 三、「繁星推薦」招生，同一名推薦學生僅限推薦至一所大學之一個學群（含不分學群）；「個人申請」招生，每一考生申請校系數以六校系為限。
- 四、「繁星推薦」招生，部分大學校系另訂有原住民外加名額，具有原住民身分之學生，僅能就一般生及原住民生身分擇一身分參加；「個人申請」招生，部分大學校

系另訂有原住民、離島外加名額，惟具有原住民身分或符合離島生資格之學生，僅能就原住民生及離島生中擇一身分參加。

- 五、「繁星推薦」第一類至第七類學群係以推薦報名考生當學年度學測成績、術科成績及高中「在校學業成績」作為檢定、分發錄取之依據，考生不須參加第2階段資料審查或面試等甄試程序，惟通過第八類學群第1階段學科能力測驗檢定及比序篩選之考生，則另須參加通過篩選校系第2階段甄試（面試），再由各大學按甄試成績擇優錄取；「個人申請」招生，考生除須通過報名校系第1階段學科能力測驗、術科考試篩選外，須參加通過篩選校系第2階段資料審查或面試等指定項目甄試後，由各大學決定錄取與否。
- 六、「繁星推薦」分發錄取生即取得該校系之入學資格；「個人申請」錄取生須依簡章規定上網登記就讀志願序，參加統一分發，獲分發之錄取生始取得該校系之入學資格。
- 七、「繁星推薦」及「個人申請」獲分發錄取生，皆須於招生簡章規定期限內辦理放棄，方可參加當學年度大學考試入學分發招生及四技二專各聯合登記分發入學招生。
- 八、「個人申請」獲分發之錄取生如參加其他入學管道而獲錄取者，應於其他入學管道之錄取大學報到前，向分發錄取之大學聲明放棄，否則一經發現，即取消分發校系之錄取資格。惟統一分發結果公告前，已於其他入學管道錄取且完成報到者，不適用前述之規定。

目前「繁星推薦」、「個人申請」招生重要日期及簡章發售辦法已在大學甄選入學委員會網站（網址：<https://www.caac.ccu.edu.tw/>）公告，考生可上網查看；另11月12日起於網站上開放大學校系分則內容查詢系統，考生可運用查詢系統取得各大學校系分則內容。

go to top ▲



新手上路



關於我們



訂閱/退閱電子報



徵稿啟事



活動搶鮮報



站內檢索

103學年度科技校院日間部四年制申請入學聯合招生重要日程表

【技專校院招生委員會聯合會 提供】

☆非應屆畢業生採網路個別報名。☆應屆畢業生由就讀學校集體報名。

項目	日期		
大考中心學科能力測驗報名	102年10月29日（星期二）起至 102年11月11日（星期一）止		
大考中心學科能力測驗考試	103年1月18日（星期六）起至 103年1月19日（星期日）止		
大考中心學科能力測驗寄發成績單	103年2月13日（星期四）		
四技申請入學聯合招生簡章發售	102年12月18日（星期三）起		
第一階段	集體報名學校「集體報名」	103年3月10日（星期一）10：00起至 103年3月18日（星期二）17：00止	
	1.集體報名學校「集體繳費」 2.個別報名申請生「個別繳費」	103年3月10日（星期一）10：00起至 103年3月18日（星期二）24：00止 （跨行匯款限103年3月17日15：30前）	
	個別報名申請生「個別報名」 （一律網路報名）	103年3月10日（星期一）10：00起至 103年3月19日（星期三）17：00止	
	預約查詢篩選結果	103年3月22日（星期六）起至 103年3月25日（星期二）止 語音專線：0203-03536、0911-536536	
	篩選結果公告	103年3月26日（星期三）10：00起	
	即時查詢篩選結果	103年3月26日（星期三）10：00起至 103年3月27日（星期四）17：00止 查詢網址 http://caac.jctv.ntut.edu.tw	
	申請生複查篩選成績（向本委員會申請）	103年3月27日（星期四）前（郵戳為憑）	
	第二階段	科技校院寄發或在其網站公告複試通知 及相關資料	各校自訂【詳見招生學校系（組）、學程一覽表】
		繳交科技校院複試費	各校自訂【詳見招生學校系（組）、學程一覽表】
		繳交資格審查及上傳科技校院規定書審資料	各校自訂【詳見招生學校系（組）、學程一覽表】
科技校院複試		各校自訂。103年4月1日（星期二）起至	

本中心通過資安與
個資雙認證 頒證典
禮

103學年度學測考試
報名概況

103大學術科考試報
名概況

103高中英語聽力測
驗第二次考試應考
注意事項

103大學招生資
訊—大學考試入學
分發招生

大學「繁星推
薦」暨「個人申
請」簡章11月20日
發售

103學年度科技校院
申請入學聯合招生
重要日程表

103學年度學科能力
測驗答案卡相關注
意事項

103學年度高中英語
聽力測驗第一次考
試入闖心得

103學年度高中英語
聽力測驗第一次考
試成績統計報告

第十五屆亞洲英語
語言測驗研討會議
報導

十~十一月份中心活
動焦點

段		103年4月30日（星期三）止
	科技校院寄發成績單	各校自訂【詳見招生學校系（組）、學程一覽表】
	成績複查截止（郵戳為憑）	各校自訂【詳見招生學校系（組）、學程一覽表】
	科技校院網站公告正、備取生錄取名單	103年5月8日（星期四）前
錄取 生報 到	第一階段：正取生及備取生 報到、聲明放棄錄取資格、遞補作業	相關規定，請詳閱簡章第8頁
	第二階段：備取生 報到、聲明放棄錄取資格、遞補作業	相關規定，請詳閱簡章第9頁
	科技校院將錄取生報到名單寄至本委員會	103年5月19日（星期一）17：00前
	本委員會函告各大學和技專校院聯合招生委員會	103年5月27日（星期二）前

附註：

1.本表日期如有變動，以本委員會網站公告為準。

2.上表中「本委員會」係指「103學年度科技校院日間部四年制申請入學聯合招生委員會」；「各校」係指參加本委員會招生之「各科技校院」。

申請流程



1.報名103學年度大學學科能力測驗
102.10.29（二）～102.11.11（一）



2.參加103學年度大學學科能力測驗考試
103.1.18（六）～103.1.19（日）



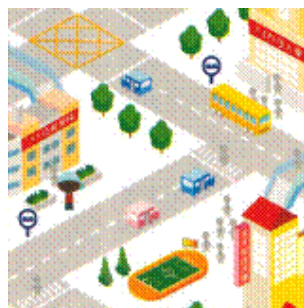
3.繳交報名費，每1個校系（組）、學程新臺幣100元
103.3.10（一）～103.3.18（二）



4.第一階段網路報名
集體報名：103.3.10（一）～103.3.18（二）
個別報名：103.3.10（一）～103.3.19（三）



5.查詢第一階段篩選結果（本委員會網站公告或語音查詢）
103.3.26（三）



6.繳交第二階段複試費、郵寄資格審查資料並網路上傳書面審查資料。
(依各校規定日期辦理)



7.參加各校面試
(依各校規定日期辦理)



8.查詢各校錄取結果(申請生依錄取學校規定日期辦理報到、放棄、遞補)

備註：辦理時間請參閱簡章重要日程表。

簡章訂購

- (一) 簡章每本工本費新臺幣150元整。
- (二) 應屆畢業生向就讀學校統一預訂，102年12月18日起可自行網路訂購或現場購買。
- (三) 非應屆畢業生，102年12月18日起可網路訂購或現場購買。

【網路訂購】

1. 科技校院四技申請入學聯合招生簡章，網路訂購系統開放自102年12月18日起至報名截止日止。
2. 請至本會網站<http://www.jctv.ntut.edu.tw>使用身分證統一編號進入「簡章個人購買系統」，輸入欲購買各類簡章份數及收件單位基本資料後，系統將自動計算購買份數、金額、運費(計價方式請詳閱系統說明)，請確認無誤後，列印簡章訂購單辦理繳費。
3. 繳費可至自動櫃員機ATM轉帳、臺灣銀行臨櫃繳款或至各金融機構臨櫃辦理跨行匯款。
4. 本會確認台端繳費後至收到簡章約需7個工作天。

【現場購買】

1. 自102年12月18日起，請於上班時間內至本會19個代售服務學校購買。
2. 本會19個代售服務學校、地址、電話如下表：

代售服務學校一覽表

區位	代售學校	縣市	地址	聯絡電話
	國立臺北科技大學	臺北市	臺北市大安區忠孝東路三段1號	02-27712171分機1116
	致理技術學院	新北市	新北市板橋區文化路一段313號	02-22589016

北區	經國管理暨健康學院	基隆市	基隆市中山區復興路336號	02-24372093分機202
	蘭陽技術學院	宜蘭縣	宜蘭縣頭城鎮復興路79號	03-9771997分機156
	萬能科技大學	桃園縣	桃園縣中壢市萬能路1號	03-4515811分機21302
	元培科技大學	新竹市	新竹市元培街306號 光暉大樓3樓教務處註冊組	03-6102219
中區	育達科技大學	苗栗縣	苗栗縣造橋鄉談文村學府路168號	037-651188分機1202
	國立臺中科技大學	臺中市	臺中市三民路三段129號	04-22195115
	建國科技大學	彰化市	彰化縣彰化市介壽北路1號	04-7111111分機1326
	南開科技大學	南投縣	南投縣草屯鎮中正路568號	049-2563489分機1309
	國立雲林科技大學	雲林縣	雲林縣斗六市大學路三段123號	05-5372637
南區	大同技術學院	嘉義市	嘉義市東區彌陀路253號	05-2223124分機202
	國立臺南護理專科學校	臺南市	臺南市中西區民族路二段78號	06-2110648
	國立高雄應用科技大學	高雄市	高雄市三民區建工路415號	07-3814526分機2311
	國立屏東商業技術學院	屏東縣	屏東縣屏東市民生東路51號	08-7238700分機11201
東區	國立臺東專科學校	臺東縣	臺東縣臺東市正氣北路889號	089-226389分機2000
	大漢技術學院	花蓮縣	花蓮縣新城鄉大漢村樹人街1號	03-8210888分機1820
離島	國立澎湖科技大學	澎湖縣	澎湖縣馬公市六合路300號	06-9264115分機1123
	國立金門大學	金門縣	金門縣金寧鄉大學路1號	082-312346

[go to top](#) ▲



[新手上路](#)



[關於我們](#)



[訂閱/退閱電子報](#)



[徵稿啟事](#)



[活動搶鮮報](#)



[站內檢索](#)

[本中心通過資安與
個資雙認證 頒證典
禮](#)

[103學年度學測考試
報名概況](#)

[103大學術科考試報
名概況](#)

[103高中英語聽力測
驗第二次考試應考
注意事項](#)

[103大學招生資
訊—大學考試入學
分發招生](#)

[大學「繁星推
薦」暨「個人申
請」簡章11月20日
發售](#)

[103學年度科技校院
申請入學聯合招生
重要日程表](#)

[103學年度學科能力
測驗答案卡相關注
意事項](#)

[103學年度高中英語
聽力測驗第一次考
試入闈心得](#)

[103學年度高中英語
聽力測驗第一次考
試成績統計報告](#)

[第十五屆亞洲英語
語言測驗研討會議
報導](#)

[十~十一月份中心活
動焦點](#)

103學年度學科能力測驗答案卡相關注意事項

【第二處】

103學年度學科能力測驗各考科答案卡樣式如下：（參見附圖一）

(一) 國文考科採用作答區為選項A~E；試題編號1~50的格式。

(二) 英文考科採用作答區為選項A~L；試題編號1~60的格式。

(三) 數學考科採用作答區為選項1~9、0、-、±；試題編號1~50的格式。

(四) 社會、自然考科採用作答區為選項A~F；試題編號1~75的格式。

大考中心學科能力測驗以電腦可讀題型為主，例如：選擇題（單選題、多選題）、選填題；僅國文與英文兩考科有非選擇題。選擇題、選填題須作答於答案卡上，非選擇題則作答於答案卷上。考生必需遵守簡章所列答案卡畫記注意事項，以避免因畫記方式不正確，導致機器無法辨識答案。以下僅就歷年考生答案卡常見的不良畫記案例及其在光學閱讀過程所造成的後果，再次提醒考生務必謹守相關之答案卡畫記注意事項，以免損害自身權益。

學科能力測驗《簡章》亦清楚規定，答案卡作答必須使用黑色2B軟心鉛筆畫記，畫記要「粗」、「黑」、「清晰」，且須畫滿方格，不可畫記不全（如：畫半格、畫一點、畫一線...等）或未依規定畫記（如：打圈、打勾、超出格外、未擦拭乾淨、畫記太淡...等）。但每年光學閱讀答案卡的過程中屢見考生未依規定畫記案例，近年較常發現的畫記不良案例約可歸納如下。

畫錯題號

近年部份考生因作答未注意題號（如：看錯題號、漏答...等），不小心將作答結果畫記到錯誤的題號而未察覺，其嚴重的情況甚至極有可能導致整科零分。因此，考生作答時必須仔細查看作答的題號是否正確，以免一時大意而造成無法彌補的後果。

竄改准考證號或條碼

試場規則規定考生應保持答案卡之清潔與完整，在近年的違規案例中，有考生於答案卡

上的准考證條碼隨意加畫線條，或以立可白塗改准考證號碼及條碼，此等情節極有可能以竄改答案卡上准考證號碼及條碼論處，依試場規則將扣減該科卡全部成績。



畫記太淡

答案卡讀卡係依不同的灰階門檻值並輔以影像辨識答案卡之畫記，以確保讀取資料正確無誤。考生只要依規定使用軟心2B鉛筆畫記，即可為機器正確判讀。使用非2B鉛筆塗記的顏色較淡，極可能導致光學閱讀機無法精確讀取，考生應使用簡章規定用筆，否則其判讀結果將由考生自行負責。



畫記不全

畫記不全如：畫半格、畫一點、畫一線，在機器讀取的過程中極易產生辨識不清的情形；在近幾年畫記不良的案例中發現此種畫記的考生有漸增的趨勢。部份考生以為對沒有把握的答案，畫半格、畫一點、畫一線會較為有利。此類未依規定的畫記多會以無效畫記處理，亦即視同未作答。



未擦拭乾淨

在畫記不良的案例中，亦發現考生因畫記過重或使用非2B軟心鉛筆（例如：HB鉛筆）造成畫記處產生凹痕而不易擦拭乾淨；也有考生使用非軟性或筆桿上的橡皮擦拭造成擦拭不潔，或直接以手指塗改，諸如此類的行為必然造成機器無法精確判讀。簡章規定『更正時，不得使用修正液或修正帶，必須使用橡皮擦將所畫之記號完全擦拭清潔；擦拭時，嚴禁在橡皮擦上沾口水，以免卡片受損。』，考生務必依此規定使用橡皮擦，以減少擦拭不潔或可能的違規情事。



沾黏異物

近年發現不少答案卡沾黏橡皮屑或修正液（帶）的案例，此一現象有逐年增多的趨勢。由於答案卡沾黏橡皮屑或修正液（帶）不只影響機器判讀，脫落的橡皮屑或修正液（帶）還可能沾黏讀頭，影響機器正常運作。在此特別提醒考生於更正答案時，務必將殘留於答案卡上的橡皮屑等異物清除乾淨，以免不慎影響作答而不自知。

以上所述均為考試中確實發生的實例，而以歷年複查異動的案例來看，畫記太淡、畫記不全、擦拭不潔仍為最主要異動的原因。於此要再次提醒考生務必詳讀考試簡章，遵守相關答案卡畫記規定，切勿輕忽大意，以免不慎而造成無法補救的分數減損。

go to top



新手上路



關於我們



訂閱／退閱電子報



徵稿啟事



活動搶鮮報



站內檢索

[本中心通過資安與
個資雙認證 頒發典
禮](#)

[103學年度學測考試
報名概況](#)

[103大學術科考試報
名概況](#)

[103高中英語聽力測
驗第二次考試應考
注意事項](#)

[103大學招生資
訊—大學考試入學
分發招生](#)

[大學「繁星推
薦」暨「個人申
請」簡章11月20日
發售](#)

[103學年度科技校院
申請入學聯合招生
重要日程表](#)

[103學年度學科能力
測驗答案卡相關注
意事項](#)

[103學年度高中英語
聽力測驗第一次考
試入闈心得](#)

[103學年度高中英語
聽力測驗第一次考
試成績統計報告](#)

[第十五屆亞洲英語
語言測驗研討會議
報導](#)

[十~十一月份中心活
動焦點](#)

103學年度高中英語聽力測驗第一次考試入闈心得

作者群：

- ✳【大學教授篇】 國立政治大學英國語文學系 尤雪瑛教授
- ✳【高中教師篇】 中科實中 施勇廷老師
- ✳【試考生篇】 師大附中 李昶佑同學
- ✳【試考生篇】 北一女 鄭詩寧同學

【國立政治大學英國語文學系 尤雪瑛教授】

102年10月13日我又入闈了！驚嘆號最能表現我此番複雜的心情。

有謂事不過三，去年底第三度入闈擔任審題工作時，心裡的想法是，這將是最後一次了。兩年內，在三回入闈的時間裡，我經歷過草創期的嚴峻考驗，和一群工作夥伴在忙碌緊張中與時間賽跑，勉力如期完成任務。其後，大夥兒逐漸累積經驗，事前準備工作越來越完善，因此審題製題更加有效率。在我第三度入闈時，就已經覺得時間充裕，輕鬆不少。最後當完成第三次工作步出闈場時，心情是愉悅的：我順利畢業了。

沒想到我與高中英語聽力測驗結下了不解之緣，終究我還是進來了。與大考中心的團隊再次見面，感到非常親切，進到地下室闈場，竟然有回家的感覺。放下行囊，簡單整理之後，便開始工作了。

因為已經有多次審題經驗，而且這次試題本和光碟品質很好，所以工作進行得相當順利。心理壓力比較小了，才有心情從不同面向來觀察測驗實施的效果。如同往年一樣，今年同時入闈的高中老師及試考生，都是新面孔。中科實中的施老師，很年輕，專業能力很強，對教學有熱誠，也有自己的見解。他的研究領域正好是英聽的測驗與教學。因此我們在工作之餘，自然就討論到高中英語教學的現況，尤其是推行高中英語聽力測驗，可能產生的回沖效應。我們共同的想法是，這項考試的實施對臺灣高中英語教學，是利多於弊。一方面，由於目前高中多已經在進行英聽教學，而且大考中心的英語聽力測驗並不難，老師只要照常上課就夠了，不需特別加強聽力訓練，因此不會帶來太大教學壓力。而這項考試正面的效應則是，學生必須熟練英語的語音。英語是拼音文字，要學好英語必須從語音下手。但是學生的母語—中文，則是象形文字。學習中文有一大部分是透過形義的連結，因此少數學生受母語學習策略的影響，在學英語時只是記憶單字的字母組合，而不是練習語音音節，以至於有些學生雖然會看會寫，但是念不出字彙或單

句。這種學習方式，成效極有限。現在為了因應高中英語聽力測驗，學生會注意到發音的重要，進而改變學習方式，學習的效果也會更好。

一開始，大考中心以落實課綱為初衷，推動高中英語聽力測驗，期待此一措施，會帶動英語教學的改革。現在從報考人數激增，各高中對此測驗的重視，我們很快就可以看到它的影響。臺灣的中學生從具備基本聽力開始，不再懼怕口語溝通表達；而且透過頻繁的口語應用，英語學習不再停留在課堂的英語知識傳授，知識會進一步轉化為溝通能力，成為年輕人走向國際社會的工具。

[go to top](#)

【國立中科實驗高級中學 施勇廷老師】

感謝學科中心推薦、大考中心邀約，以及學校課務協助，讓我能有機會進入英聽考試的闈場，了解考題審製過程。在闈場七天六夜的地下室生活中，體認到大考中心對於這場攸關全國高中生的考試十分用心及謹慎。在試題確認定稿前，大家無不繃緊神經，仔細審閱試題，尤其英聽考試，涉及題目圖表及語音播放，相較其他考試設計更為繁複，其中環節一有缺漏，就會影響考試品質。終於在與大學教授熬夜、趕工下，於截稿前順利將考題定稿，送交試務人員印製。印刷機器不分日夜轟隆作響，工作人員反覆檢測光碟音檔，整條工作線上無不上緊發條，一場英聽考試下來，試務人員所承擔的壓力和花費的心力，可見一斑。

在繁重的試務工作結束後，首次入闈的緊張情緒不見了，反而開始享受一段新生活。其實與外界隔絕通訊這件事，對於當過兵的男生而言，不算是太大的挑戰。入闈與當兵唯一不同之處，就是闈場內部不見天日，戒備森嚴，簡直比營區還嚴密。入闈這幾天，除了協助審題及協助相關試務工作外，正常的作息及規律的飲食，讓我得以在日常繁忙的校園行政工作、師生教學活動中，稍微喘一口氣，不再被時間追著跑，也讓我有時間思考這次入闈經驗對於我未來的教學有何影響，以及如何加強自己的教學效能及工作效率。尤其是退伍後，一直不太有機會切斷生活瑣碎事務，靜下心情思考，這次大考中心的「教召」，正好讓我有機會重新思考如何進行未來的教學。

除此之外，在與大學教授共事的這幾天，關於教學、生活經驗的意見交換，著實讓我成長許多，受益匪淺。教授認真謹慎的做事態度、教學現場的經驗分享，以及淺談的人生哲理，讓我這名初踏教學現場的新老師，內心鼓舞不已。另外，也要感謝大考中心的工作人員，將我們照顧得無微不至，舉凡日常起居、早晚飲食，都讓人溫暖在心理，尤其是闈場內的伙食，更讓我想起在家時，媽媽煮飯的家常味道、齊聚餐桌的溫馨氛圍。很感激大考中心這次的安排，把大家當成家人來照護，而這次特別的經驗將深烙在我心中，成為人生中美好的回憶。不過入闈就像當兵一樣，回憶起過往很有趣，但是要再一次回味嗎？相信答案還是再說吧！

[go to top](#)

【國立師大附中 李昶佑同學】

在學校初次聽到關於入闈的事情時，第一個感覺是非常驚訝。從小跟著臺灣的教育制度升學上來，雖然曾經聽說過大考出題的老師會被關起來這件事，但是從沒有想到我會有入闈的一天。這麼難得的機會居然會降臨到我的身上，真是沒有比這更幸運的事情了。

入闈前兩個星期，來大考中心面談時，看到前幾次入闈的試考生都是建中、北一女的學生，我更確信這次能入闈真的是一件非常幸運的事情，不過同時也開始擔心自己會不會能力不足。但我並不想要放棄這麼特別的一次機會，同時也下定決心我一定要讓大考中心知道師大附中的學生也是非常優秀的，甚至比建中，北一女還好。

入闈的頭兩天，在試考和校對中度過。手上拿著考卷，一想到這一份考卷便是這個星期六同學準備考的，心中便感到十分興奮，同時也感受到我們肩上的包袱是多麼沉重。這一份考卷攸關全臺十一萬考生的權益，作為試考生的我只要稍有疏失，權益受損的便是全臺的考生。所以我也必定要拿出十二分的力量對所有的題目雞蛋裡挑一下骨頭，畢竟我知道有時題目並沒有多大的問題，但是只要有一點點的疑慮，這一題就會有爭議。平常我就時常對題目鑽牛角尖，所以更知道題目只要有漏洞，就一定會有人想要爭取答案。

關於CD和試卷文字的校對，雖然是非常費神又費時的工作，但是不能容許一絲疏忽。一字一句地聆聽CD，並且逐字檢查題本上是不是有錯印或漏印，雖然不太需要用到腦袋，但是卻也耗盡了我的精神，等檢查完時，都覺得自己好像行屍走肉一般，回到房間倒頭就睡了。

第二天之後的工作，便是幫忙將印好的題本和考卷一一打包，跟著幾位工讀生大哥大姐的指示，把題本裝袋封好，再將一袋袋的題本，一一封入要前往各地區考場的紙箱中。看著我們前幾天校對好的考卷，從一張張紙，裝訂成一份份的題本，再從一份份的題本，一包包的打包好，最後封入那一箱箱要出發前往各地的箱子，不禁感到生產線的偉大，也再次驚嘆全國十一萬多份的考卷就這樣從我們的手裡送出去，而且最重要的是我能有幸參與在其中，一同為這次測驗出一份力。

總結來說，這一週的闈場生活讓我學到很多東西，也體會到很多一般不會輕易體會的事情。平常我們只要花一個小時就寫完的試卷，原來是經過這麼多天、這麼繁瑣的工程才生產出來的。從一字一句的校對，到一箱箱送到全臺各地，那堅持不能有一絲錯誤的講究，體現在每一個人的臉上。也許這也是大家雖然三餐吃好睡好，又有零食可以吃，卻還是一天比一天憔悴的原因吧！對於這次能盡棉薄之力，真的十分開心。也對兩位老師的辛苦付出感到敬佩。這週的闈場生活可以說是十分充實又愉快，而且令人非常難忘！

【臺北市立北一女中 鄭詩寧同學】

一開始被教務處通知有入闈機會時，有一種神奇的感覺。

想起我國中的時候第一次在課本上看到闈場這個單字，還一直巴著老師不放，問他入闈是什麼意思呢是什麼意思嘛？（哦，很像在家庭旅遊時坐在後座一直叫Are we there? Are we there?的小孩）老師迅速地向我解釋一遍，但我還是有很多疑問：什麼？關起來？那他們吃什麼呢？睡哪兒呢？老師那時候並沒有太理我，也許是他預測到我之後會有機會自己體驗吧！

雖然與段考撞期一天，又因為準備國外大學的申請資料，生活本來已十分忙碌，但在好奇心的驅使下，還是答應入闈了。行前打包時，裝了好多衣服和書本，放入一個超大的行李箱。星期天早上開心地踩著高跟鞋，拎著包包，拖著行李，蹦蹦跳跳地進了闈場，雖然看到長長的樓梯時，曾懊惱了一下自己幹嘛沒事拿個那麼大的行李箱，但結果證明多帶衣服是明智之舉，因為闈場裡非常寒冷。不過書似乎是有些多餘的。

很快的放下行李就開始工作。我們先聽了下午場的試題，接著便和兩位老師進行討論。平常在學校，我就是個十分愛問問題和思考的女孩，而兩位老師十分專注地聽完我所表達的意見，及對一些有「潛在爭議」題目選項的想法，令人格外感到熱淚盈眶（不是矯情）—原來真的有人把你的意見當一回事。後來想想也是，畢竟全國那麼多的考生，而每個人的想法都不一樣。我們反反覆覆地討論多次，讓我感覺，雖然要生產一份完美試題的想法太過天真，可是也許我們能做的就是把錯誤降到最低吧？

第二天面對上午場的試題，程序差不多，一樣是很小心謹慎地以各種想法去測試試題，然後不斷地重聽、抓錯誤。後來的幾天，開始去幫其他的工作人員聽CD和包裝試題。哦，聽CD！聽CD真是個枯燥至極卻又必要的程序。一片片地試聽，「聽到天荒地老」，讓我想起了那段詩句並且改造了一下：「世界上最遠的距離，不是你站在我面前你卻不知道我愛你，而是試聽的CD片們擺在你面前，你卻永遠聽不完。」而我也開始想，是否可以發明檢查CD的儀器，工作人員一定會超級感謝吧。只是我想CD的出錯率應該更低(遠低!)於基因找到mutant的機率，幸運的是，我並沒有聽到任何有出錯的CD。（嗯，這應該是值得慶幸的吧！）

打包分裝則很有趣（注意到了嗎？我並沒有用「也」，那是因為聽CD不·有·趣），我非常喜歡Discovery頻道的一個節目—「製造的原理」，每一集會介紹幾樣物品的生產過程，看他們如何分工、有效率而快速地做出成品，所以當我真正看到某些在節目中出現的物品擺在自己眼前時，又要熱淚盈眶了！最喜歡的是有一種綑綁試卷和箱子的機器，花了好多時間想弄清楚它到底是如何運作的，有人好心地向我解釋，雖然我最後好像還是不太懂，不過光是想到全國的考卷都在這裡僅用短短幾天的時間印好、打包、分裝，崇敬之感還是會油然而生(我好像很情緒化)。

最後還是要感謝辛苦的兩位老師，他們在電腦前一次次地檢查錯誤，也查核試題是否與考古題重複。讓我了解，原來一份試卷的產出，是需要如此謹慎的檢查。

待了幾天後難免會開始想念外頭的陽光(還有手機裡的音樂)，但是我想也許以後我也會想念這邊的生活吧！(正常的三餐)(哦，還有三餐間的點心)(和宵夜)

[go to top](#) 



[新手上路](#)



[關於我們](#)



[訂閱/退閱電子報](#)



[徵稿啟事](#)



[活動搶鮮報](#)



[站內檢索](#)

103學年度高中英語聽力測驗第一次考試 成績統計報告

【選才編輯小組】

[本中心通過資安與
個資雙認證 頒證典
禮](#)

[103學年度學測考試
報名概況](#)

[103大學術科考試報
名概況](#)

[103高中英語聽力測
驗第二次考試應考
注意事項](#)

[103大學招生資
訊—大學考試入學
分發招生](#)

[大學「繁星推
薦」暨「個人申
請」簡章11月20日
發售](#)

[103學年度科技校院
申請入學聯合招生
重要日程表](#)

[103學年度學科能力
測驗答案卡相關注
意事項](#)

[103學年度高中英語
聽力測驗第一次考
試入闈心得](#)

[103學年度高中英語
聽力測驗第一次考
試成績統計報告](#)

[第十五屆亞洲英語
語言測驗研討會議
報導](#)

[十~十一月份中心活
動焦點](#)

大學入學考試中心（以下簡稱本中心）於民國102年10月19日舉辦103學年度高中英語聽力測驗第一次考試，分為上午場與下午場，共計兩場次。各場次試題皆為40題四選一的選擇題，包含看圖辨義、對答、簡短對話與短文聽解四大題；成績表示採等級制，分為「A」、「B」、「C」與「F」四個等級。

本次測驗經採用Cronbach's α 係數衡量測驗信度，上午、下午場係數分別為0.881與0.886，顯示試題信度良好。在效度方面，邀請多位英語專業學者，就試題適切性進行檢核，皆認為試題設計嚴謹，在教材內容與教學目標上具有代表性。在成績計算上，以測驗統計中的「等化」（equating）程序，將不同場次考試的分數置於同一個量尺上，使得各場次分數得以相互比較。

本次測驗之總報考人數為110,915人，上午場應到考試人數為56,810人，實際到考人數為56,010人，到考率為98.59%；下午場應到考試人數為54,105人，實際到考人數為53,266人，到考率為98.45%。統計到考學生成績等級人數百分比，上午場「A」級19.68%、「B」級43.23%、「C」級34.66%，而「F」級為2.43%；下午場「A」級19.38%、「B」級47.15%、「C」級31.32%，而「F」級為2.15%。

就到考學生之基本資料分析，男生人數比例為46.55%，女生為53.45%；以到考學生就讀學校所在區域而言，來自北區學校的考生人數比例為50.31%，中區為22.79%，南區為24.03%，東區為2.01%，離島為0.34%，另有包括進修學校、海外學校等的其他考生比例為0.52%。

表1 103學年度高中英語聽力測驗第一次考試到考學生成績等級人數及百分比

場次	等級	人數	百分比 (%)	自F級往A級累積	
				累積人數	累積百分比 (%)
上 午 場	A	11,023	19.68	56,010	100.00
	B	24,215	43.23	44,987	80.32
	C	19,414	34.66	20,772	37.09
	F	1,358	2.43	1,358	2.43
	A	10,323	19.38	53,266	100.00

下午場	B	25,115	47.15	42,943	80.62
	C	16,684	31.32	17,828	33.47
	F	1,144	2.15	1,144	2.15

表2 103學年度高中英語聽力測驗第一次考試到考學生性別人數及百分比

性別	人數	百分比 (%)	各等級人數百分比 (%)			
			A	B	C	F
男生	50,872	46.55	19.14	43.41	34.56	2.89
女生	58,404	53.45	19.88	46.64	31.71	1.77

表3 103學年度高中英語聽力測驗第一次考試到考學生區域人數及百分比

區域	人數	百分比 (%)	各等級人數百分比 (%)			
			A	B	C	F
北區	54,982	50.31	22.82	45.83	29.37	1.98
中區	24,905	22.79	18.16	45.04	34.68	2.12
南區	26,258	24.03	14.84	44.60	37.71	2.85
東區	2,192	2.01	11.23	40.37	44.66	3.74
離島	370	0.34	6.22	31.08	58.92	3.78
其他	569	0.52	18.28	36.38	37.96	7.38

註：1.區域別以到考學生就讀學校所在地區分。

2.其他區域包括進修學校、大陸臺商子弟學校、大陸及港澳地區學校及國外學校等。

附錄：高中英語聽力測驗成績等級說明

等級	說明
A	<ol style="list-style-type: none"> 能幾乎完全聽懂以高中階段詞彙及句型構成之敘述或問句。 能幾乎完全理解訊息豐富、主題多樣化的對話內容及相關訊息，並作出適當推論。 能幾乎完全理解長篇、語意間接且具引申含意之陳述內容，並作出適當推論。
B	<ol style="list-style-type: none"> 能大致聽懂以高中階段詞彙及句型構成之敘述或問句。 能大致理解訊息單純、主題生活化的對話內容及相關訊息，並作出簡單推論。 能理解簡短、語意直接之陳述內容，並作出簡單推論。
C	<ol style="list-style-type: none"> 能約略聽懂以高中階段詞彙及句型構成之敘述或問句。 能約略理解訊息單純且明確、語意直接之日常生活對話內容。 能約略理解簡短、語意直接之陳述內容的主旨。

F

1. 僅能聽懂少部分高中階段詞彙及句型構成之敘述或問句。
2. 僅能聽懂少部分日常生活對話內容。
3. 僅能聽懂少部分簡短陳述。

go to top ▲



新手上路



關於我們



訂閱/退閱電子報



徵稿啟事



活動搶鮮報



站內檢索

第十五屆亞洲英語語言測驗研討會議報導

【第一處 林秀慧】

第十五屆亞洲英語語言測驗研討會議 (The 15th Academic Forum on English Language Testing in Asia, 簡稱AFELTA) 於2013年9月13日與14日兩天由本中心主辦, 假台北福華大飯店 (The Howard Plaza Hotel Taipei) 地下一樓會議室舉行。今年除七個會員機構: 上海交通大學全國大學英語四、六級考試委員會 (CET, The National College English Testing Committee)、日本英語檢定協會 (EIKEN, the Eiken Foundation of Japan)、香港考試及評核局 (HKEAA, Hong Kong Examinations and Assessment Association)、韓國英語評價學會 (KELTA, Korea English Language Testing Association)、臺灣語言訓練測驗中心 (LTTC, the Language Training & Testing Center)、新加坡考試與評鑑局 (SEAB, Singapore Examination and Assessment Board) 及臺灣大學入學考試中心 (CEEC, the College Entrance Examination Center) 外, 特別邀請了韓國首爾大學1位學者發表相關論文、越南河內外國語大學4位學者簡報越南的考試現況及未來規劃。同時, 為能促進本國學者與外國測驗單位之交流, 亦邀請了國內的語言測驗專家、大學英語系教授及高中英語教師等與會, 兩天共計約140人次出席會議。

一、議程安排

第十五屆亞洲英語語言測驗研討會議開幕典禮準時於9月13日上午九時開始, 由本中心黎建球主任、牟宗燦前主任致簡短歡迎詞, 緊接著開始為時兩天的會議。

今年會議的主題為 *Assessing English Language Proficiency: What's Next for Asia?* (亞洲英語文能力評量: 未來的規劃)。本中心邀請了來自University of Hawai'i at Manoa的Professor James Dean Brown擔任主題報告 (keynote speech) 的演講者, 演講主題為 *The Future of World Englishes in Asian Language Testing*; 報告內容與今年會議主題緊密扣合, 詳盡說明了英語測驗的現況及未來發展, 發人深省, 並引起與會人員的共鳴, 對未來的英語測驗也多有啟發。

除了主題演講外, 今年共發表了12篇論文, 其中本中心發表1篇, CET發表1篇, EIKEN發表1篇, HKEAA發表2篇, KELTA發表2篇 (其中1篇由KICE的學者發表), LTTC發表2篇, SAEB發表1篇, 韓國首爾大學1篇, 越南河內外國語大學1篇。今年會議的議程安排得宜, 議事進行順暢; 各場次時間的掌握非常精準, 皆在預定時間內完成論文發表及問答。由於今年的會議假飯店會議室進行, 減少了交通時間, 而中午直接在飯店裡用餐, 不但節省了等候時間, 餐後與會人員亦尚有時間進行交流, 此一安排深獲與會者讚揚。

[本中心通過資安與個資雙認證 頒證典禮](#)

[103學年度學測考試報名概況](#)

[103大學術科考試報名概況](#)

[103高中英語聽力測驗第二次考試應考注意事項](#)

[103大學招生資訊—大學考試入學分發招生](#)

[大學「繁星推薦」暨「個人申請」簡章11月20日發售](#)

[103學年度科技校院申請入學聯合招生重要日程表](#)

[103學年度學科能力測驗答案卡相關注意事項](#)

[103學年度高中英語聽力測驗第一次考試入闈心得](#)

[103學年度高中英語聽力測驗第一次考試成績統計報告](#)

[第十五屆亞洲英語語言測驗研討會議報導](#)

[十一月中心活動焦點](#)

二、業務會議 (Business Meeting)

本屆業務會議在9月14日會議結束後開始，會中確認2014年的會議將由新加坡考試與評鑑局 (SEAB) 主辦，會議時間訂於2014年5月30日及31日假新加坡Riverside Hotel舉辦，新加坡的提議獲得在場會員機構的熱烈響應，並允諾將安排人員出席以進行交流。

再者，今年由韓國KELTA推薦KICE (Korea Institute for Curriculum and Evaluation) 成為第八個會員機構，這是繼臺灣LTTC及新加坡SEAB後新增的會員，未來將與KELTA共同承擔辦理交流會議的工作。

此外，為了讓無法參與會議的專家學者、英語科系教授及高中教師能有機會觀摩各地的英語測驗，會中決議將各篇論文的投影片上網，提供有興趣者自行下載參考。會議期間，各機構的成員皆對於今年會議的進行與安排表達高度肯定。

三、誌謝

本次會議能夠順利舉辦，感謝本中心牟宗燦前主任在第十四屆會議中提出辦理本屆會議的想法，及中心主管們的大力支持，提供所有的資源，給予最直接、最有力的後盾；感謝本中心張武昌顧問於會議前後給予的協助，中心同仁協力同心，克服各項困難，協助各項會議工作；同時，也感謝臺北福華大飯店的同仁，在會議期間盡心盡力地協助，感謝大家。

明年新加坡再聚！

團體照



會議照片



[go to top](#) 



[新手上路](#)



[關於我們](#)



[訂閱/退閱電子報](#)



[徵稿啟事](#)



[活動搶鮮報](#)



[站內檢索](#)

第 231 期 | 要目

中心活動

十~十一月份中心活動焦點

[本中心通過資安與
個資雙認證 頒證典
禮](#)

[103學年度學測考試
報名概況](#)

[103大學術科考試報
名概況](#)

[103高中英語聽力測
驗第二次考試應考
注意事項](#)

[103大學招生資
訊—大學考試入學
分發招生](#)

[大學「繁星推
薦」暨「個人申
請」簡章11月20日
發售](#)

[103學年度科技校院
申請入學聯合招生
重要日程表](#)

[103學年度學科能力
測驗答案卡相關注
意事項](#)

[103學年度高中英語
聽力測驗第一次考
試入闖心得](#)

[103學年度高中英語
聽力測驗第一次考
試成績統計報告](#)

[第十五屆亞洲英語
語言測驗研討會議
報導](#)

[十~十一月份中心活
動焦點](#)



103學年度高中英語聽力測驗第一次考試於102年10月13日入闖，黎主任建球（右二）、洪副主任冬桂（右一）與工作人員致意後，工作人員隨即入闖展開闖內試務工作。



本中心研究發展委員會第56次會議暨命題研究委員會第87次會議聯席會於102年10月14日假本中心第一會議室召開，由黎主任建球(前排中)主持，洪副主任冬桂(前排左一)、沈副主任青嵩(前排右一)、兩委員會委員及中心同仁與會，討論議題為大學招生及入學考試調整方案之諮詢與討論。



103學年度高中英語聽力測驗第一次考試點字卷製作人員於102年10月16日入闈，入闈前與洪副主任冬桂（右一）合影。



「大學招生及入學考試調整研究方案」總計畫執行團隊第五次會議於102年10月16日假本中心第一會議室召開，由中央研究院劉院士兆漢(前排左)及中心黎主任建球(前排右)共同主持。



103學年度高中英語聽力測驗第一次考試之試題、卡於102年10月18日分批運送至北、中、南、東等考區。



103學年度高中英語聽力測驗第一次考試台北考區之試題、卡於102年10月19日考試當日由考區派專人至本中心領取。



本中心通過BS 10012個人資訊管理系統暨ISO 27001資訊安全管理系統擴大認證，於102年10月23日舉行授證儀式，由本中心黎主任建球(左)接受驗證單位英國標準協會(BSI)台灣分公司蒲總經理樹盛(右)授證。



本中心BS 10012個人資訊管理系統暨ISO 27001資訊安全管理系統擴大認證授證儀式結束後，與會來賓合影留念。



為配合行政院環境保護署推廣環境教育計畫，本中心於102年10月25日舉辦102年環境教育活動~觀看環保電影-(少年Pi的奇幻漂流)。



本中心考試委員會第十三屆第二次會議於102年10月28日假本中心第一會議室召開，由黎主任建球(前排左二)主持，會議討論103學年度高中英語聽力測驗第一次考試相關事宜。



本中心103學年度高中英語聽力測驗第一次考試成績相關統計資料說明會於102年10月31日假本中心文昌廳召開，由洪副主任冬桂(左一)主持，沈副主任青嵩(右一)與會說明相關事宜。



為配合行政院環境保護署推廣環境教育計畫，本中心於102年11月1日舉辦102年環境教育活動~觀看環保電影-(魚線的盡頭)。



本中心103學年度高中英語聽力測驗第三次考區試務工作會議於102年11月7日假本中心第一會議室召開，由沈副主任青嵩(前排右一)主持，會議主要檢討103學年度高中英語聽力測驗第一次測驗試務及考區工作等。



本中心103學年度學科能力測驗第一次考區試務工作會議於102年11月7日假本中心第一會議室召開，由沈副主任青嵩(前排右二)主持，黎主任建球於會議中致詞感謝考區協助(前排站立者)，會議主要討論本次測驗工作日程及試務工作等。



「大學招生及入學考試調整研究方案」大型研討會議於102年11月8日至9日假宜蘭中冠礁溪大飯店召開，由中央研究院劉院士兆漢(前排左三)及中心黎主任建球(前排右三)共同主持，前排為中心洪副主任冬桂(左一)、高等教育司黃司長雯玲、中心牟前主任宗燦(右二)、中心沈副主任青嵩(右一)。



「大學招生及入學考試調整研究方案」招生子計畫主持人唐校長傳義於大型研討會議中，報告大學招生制度調整之理念及作法。



「大學招生及入學考試調整研究方案」考試子計畫主持人陳教授泰然於大型研討會議中，報告大學入學考試調整之理念及作法。



「大學招生及入學考試調整研究方案」資訊平台子計畫主持人陳教授榮順於大型研討會議中，報告建立大學不同管道入學學生學習表現之資訊平台方案。



「大學招生及入學考試調整研究方案」大型研討會議為期兩天，與會人員除本案計畫人員外，並邀請相關單位參加，會中討論熱烈，並提供許多寶貴意見，會議於9日下午圓滿完成。

[go to top](#) 



[新手上路](#)



[關於我們](#)



[訂閱/退閱電子報](#)



[徵稿啟事](#)



[活動搶鮮報](#)



[站內檢索](#)