

98指定科目考試考前叮嚀

【第二處】

[考前備忘錄](#)

[98指考考前叮嚀](#)

[98指考65位考生於身心障礙考生試場應試](#)

[98指考考生作答注意事項](#)

[98指考準備建議](#)

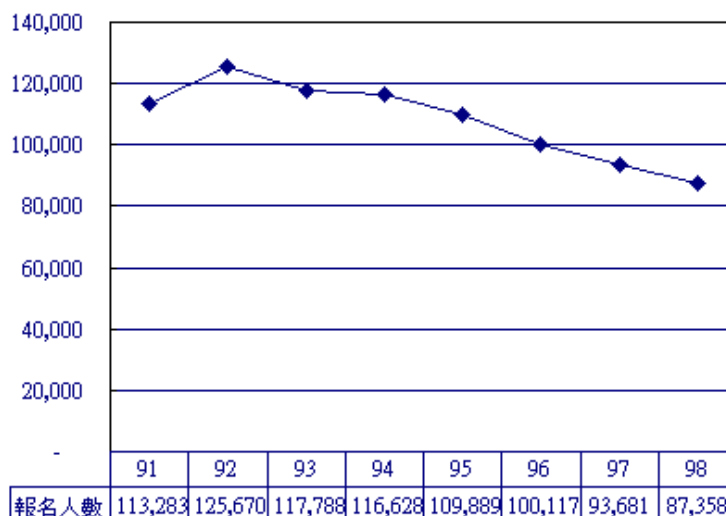
[「98年度學科知能量表」座談會報導](#)

[不同鑑別度的地理科試題](#)

[五-六月份中心活動焦點](#)

參加指定科目考試考生總計87,358人

本學年度參加指定科目考試人數為 87,358人，較去年減少6,323人，創近年新低；讀者如需參考歷年詳細報名資料可至本中心網站「測驗考試」之指定科目考試(統計資料)查詢。



91-98學年度指定科目考試報名人數統計圖表

本次放棄考試申請退費考生共8,984人，其中錄取大學甄選入學招生者6,747人、錄取技術校院者1,865人、其他原因申請退費者372人，退費總人數較去年9,480人減少496人。

考生准考證已於98年6月3日寄發，集體報名申請退費考生的支票亦隨同准考證寄發，個別報名考生之退費支票則於6月5日寄發至考生通訊地址。

考生一定要妥善保存准考證，考試時憑准考證入場，如不慎毀損或遺失，僅能於考試當天攜帶考生身分證(或居留證、護照、駕駛執照、全民健康保險卡之一)及2吋相片一張，向各考(分區)試務辦公室申請補發，本中心不再另行補發。

考生應考注意事項

近年來考生在考試中發生的違規事件中，以1.手機或手錶發出聲響、2.攜帶紙張、書籍、手機、計算機等非考試用品入座、3.試場內飲食、4.考試結束鈴(鐘)聲響畢，繼續作答、5.未帶准考證應試等比例最高；為提醒考生避免因無心之過導致考試違規，特別製作「[考生應考注意事項](#)」，刊載於本中心網站，請考生多加利用。

除了必用之書寫、擦拭、作圖(如圓規、直尺、三角板、量角器等)文具是可攜帶進入試場

外，非考試必用的物品如行動電話等通訊器材、書籍、紙張(含報紙)、MP3或有計算、記憶等功能的物品等，請勿攜帶進入試場。進入試場前手錶之鬧鈴功能應關閉，個人隨身物品可置於試場設置之「臨時置物區」內(建議將手機電池取下)，但「臨時置物區」之物品因鬧鈴或其他聲響致影響試場秩序者，仍依違規處理，且監試人員不負保管責任。

為避免擾亂試場秩序及影響他人作答，考試時包括喝水、喝飲料、嚼口香糖、含喉糖(片)等所有的飲食行為，全都不可以；但因生病等特殊原因迫切需要在考試中飲水或服用藥物時，須於考試前持相關證明向試務辦公室報備，**水及藥(物)品要交監試人員保管，需用時再舉手請監試人員協助。**

本中心提醒考生埋首讀書之際，也要特別**注意身體保健及安全，盡量避免出入公共場所，做好健康管理**，維持最佳應考狀態。如考前有咳嗽、發燒、流鼻水等感冒症狀，請戴口罩應試；如有發燒或劇烈咳嗽等症狀，請於考前告知試務辦公室或監試人員。因突發傷病需申請應考服務(如行動不便等)，應依簡章第18頁「突發傷病考生應考服務」之規定辦理申請。

6月17日公布試場分配表

「**試場分配表及詳細地點**」與開放**查看考場時間**於98年6月17日公布，登載於本中心網站<http://www.ceec.edu.tw>，並提供網路及電話語音查詢(02)2364-3677。考生查看試場時間原則為各考(分)區開始考試前一天的下午2時到4時，查看試場位置時，若有任何問題，請直接洽詢該考(分)區試務人員，各考區的聯絡電話將刊載於試場分配表。

7月1、2、3日舉行指定科目考試

指定科目考試日期為98年7月1日至7月3日，各科考試時間均為80分鐘，本學年度新增「公民與社會」考科，安排在7月3日第三節考試。**指定科目考試之考科為考生自由選考，提醒考生須依自己所報考的科目按考試日程表所排定的時間到考，考試日程如附表一。**

另外提醒考生，每節考試開始及結束，都以考場鈴(鐘)聲為準，每節考試開始前10分鐘打預備鈴時，考生不可以入場；考試開始鈴響，才可以入場。**考生入場確認座位及答案卷、卡後(除公民與社會全為選擇題，僅有答案卡外，其餘各科目都有答案卷及答案卡)，不需等監試人員宣布，即可開始作答。**

表一.98學年度指定科目考試日程表

時間\科目\日期	7月1日(星期三)	7月2日(星期四)	7月3日(星期五)
上	8:40 - 10:00 物理	數學乙	歷史

午	10:50 - 12:10	化學	國文	地理
下午	2:00 - 3:20	生物	英文	公民與社會
	4:10 - 5:30	--	數學甲	--

公布試題及選擇題答案

各科試題於當節考試結束後於本中心網站<http://www.ceec.edu.tw> 公布。各科選擇(填)題答案，分別於各該科考試之次日(如附表二)下午5時在本中心網站公布。如對公布之答案有疑義者，得於98年7月6日前至本中心網站下載答案疑義申請表並填妥，傳真至02-23661365，並於該期限內另以限時掛號郵寄至本中心(郵戳為憑，逾期不予受理)。本中心在答案確定後，將於7月15 日上網公告疑義回覆內容。

表二. 98學年度指定科目考試各科選擇(填)題答案公布日期

考試科目	公布日期
物理、化學、生物	7月2日
數學乙、國文、英文、數學甲	7月3日
歷史、地理、公民與社會	7月4日

7月17日寄發考生成績通知單

考生成績通知單於98年7月17日寄發，無論是集體或個別報名，均郵寄至考生之通訊地址，並以電子郵件傳送各集體報名單位之考生成績資料檔。若考生遲至7月21日仍未收到成績通知單時，請以語音電話 (02-23643677) 查詢，查詢期限至7月24 日止。各科成績人數百分比累計表，及各科之「頂標」、「前標」、「均標」、「後標」、「底標」五項成績標準亦於7月17日公布。



新手上路



關於我們



訂閱/退閱電子報



徵稿啟事



活動搶鮮報



站內檢索

98指定科目考試 65位考生於身心障礙考生試場應試

【第二處】

98學年度指定科目考試身心障礙考生應考服務審查會於98年5月20日在本中心第一會議室召開，會議由本中心試務召集人沈副主任青嵩主持，並由教育部與內政部代表、身心障礙團體代表、特教學者、專科醫師等共同組成之審查委員，對88位填送身心障礙考生應考服務申請表之考生(內含視障29人、多障及肢障31人、他障28人)，分三組進行身心障礙考生應考服務之審議。經逐案審查後，88位均同意安排於身心障礙考生試場應試。

另有29人因情緒障礙或病弱等理由申請於身心障礙考生試場應試，但未涉及考試時間及題卷卡之作答事項，依慣例由第二處逕視考生障礙情況與考生或其師長協調處理之，故僅提報委員會備案而不列入討論。審查會議後，因有部分「98學年度身心障礙學生升學大專院校甄試」錄取生完成申請退費手續，因此，最後核准於身心障礙考生試場應試者僅餘65人，編配於15個考區、24個試場應試。各考生之審查結果書面通知單，業已於98年6月3日隨准考證同時寄發。

總計本學年度較為特殊之服務項目有：使用人工報讀試題並附A3放大試題者1位。在特殊作答方面：使用一般電腦作答者有1位，僅適用於國文考科非選擇題部分。均分別擬定試務作業注意事項，以作為各考區辦理依據。

本中心在此提醒身心障礙考生，務必要妥善保管好准考證，考試前主動聯絡所在考區，對考試地點、考試時間、輔具及其他相關服務事項進行確認，以避免疏漏，並請注意自己的身體健康及安全，勤洗手、加強呼吸道及飲食等個人衛生，生活作息要規律，儘量避免出入人多的地方。

另外，於考試前突發傷病之考生，或未依簡章「拾參、身心障礙考生應考服務」申請應考服務之身心障礙考生，如有應考服務之需要者，依簡章第18頁「拾肆、突發傷病考生應考服務」之規定辦理，惟一律不予延長應考時間。

由於部分身心障礙考生及其家長反映，考試時有受到媒體干擾的情形，所以本中心特別呼籲請媒體朋友，在採訪時能充分尊重考生的隱私權，以及安靜應考的權利。

[考前備忘錄](#)

[98指考考前叮嚀](#)

[98指考65位考生於身心障礙考生試場應試](#)

[98指考考生作答注意事項](#)

[98指考準備建議](#)

[「98年度學科知能量表」座談會報導](#)

[不同鑑別度的地理科試題](#)

[五-六月份中心活動焦點](#)



新手上路



關於我們



訂閱/退閱電子報



徵稿啟事



活動搶鮮報



站內檢索

第 178 期 | 要目

發燒資訊

98指定科目考試考生作答注意事項

[考前備忘錄](#)

【第二處 徐發興】

[98指考考前叮嚀](#)

[98指考65位考生於身心障礙考生試場應試](#)

[98指考考生作答注意事項](#)

[98指考準備建議](#)

[「98年度學科知能量表」座談會報導](#)

[不同鑑別度的地理科試題](#)

[五-六月份中心活動焦點](#)

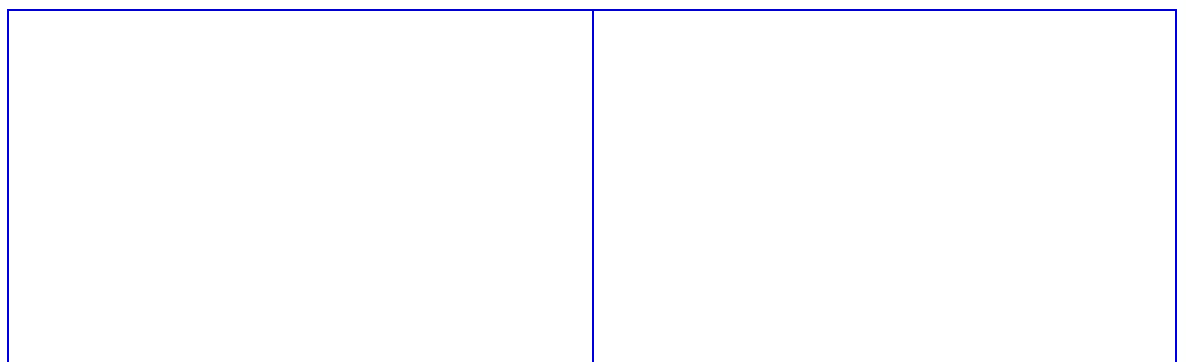
本年度指定科目考試將於7月1日到7月3日舉行，新增「公民與社會」考科，定於7月3日第三節考試，考科數由九科變為十科。同時為配合題型的研究與發展，答案卡格式在英文與地理兩科上也重新做了設計。在答案卷方面，自95年起，大考中心開始嘗試以電腦螢幕閱卷取代傳統紙面閱卷方式。由化學考科率先試辦，翌年接著是物理考科。今年為98年，亦是採用電腦螢幕閱卷的第四年，計有化學、物理、生物及地理四考科。本文將提醒今年應試考生在答案卡及答案卷作答相關注意事項。

答案卡考生作答注意事項

大考中心的選擇題與選填題二種題型，皆是考生直接於答案卡上畫記作答，試後利用光學閱讀機讀取答案。考生必須使用黑色 2B 軟心鉛筆作答，如使用原子筆或非2B之鉛筆作答極易導致光學閱讀設備無法判讀，嚴重的後果是所有畫記的答案均無法為機器所讀取，導致該部分成績無法採計。今年因答案卡格式調整，特列出各科之答案卡樣式(請見圖1至圖4)，以供考生提早做準備。

在《簡章》中「答案卡畫記注意事項」詳列應遵守之答案卡作答規定與畫記注意事項。

1. 必須使用黑色 2B 軟心鉛筆畫記。
2. 畫記要「粗」、「黑」、「清晰」，且須畫滿方格，不可畫記不全（如：畫半格、畫一點、畫一線...等）或未依規定畫記（如：打圈、打勾、超出格外、擦拭不潔、畫記太淡...等）。
3. 更正時，不得使用修正液或修正帶，必須使用橡皮擦將所畫之記號完全擦拭清潔；擦拭時，嚴禁在橡皮擦上沾口水，以免卡片受損。
4. 應保持卡片清潔，避免橡皮屑沾黏，不得破壞、塗改准考證號碼及條碼，亦不可任意挖補污損或在方格以外之任何地方作記號。
5. 答案卡邊緣之黑色條紋及黑點，不得任意增減或污損，卡片亦不得摺疊。



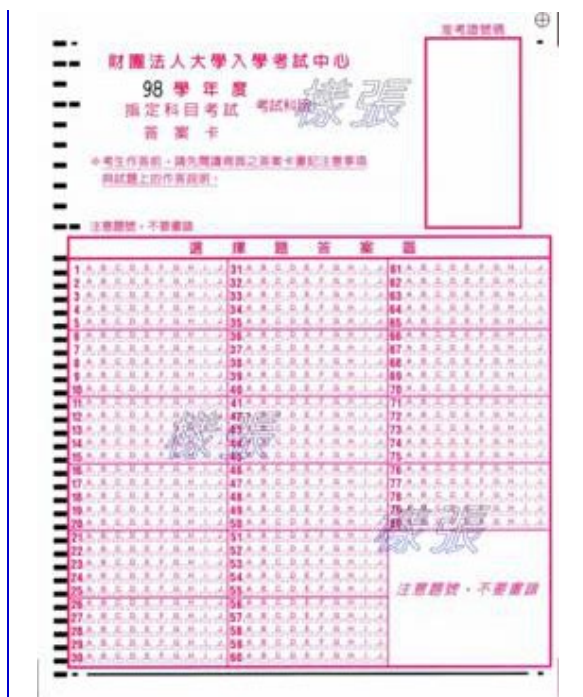


圖1-國文、歷史、公民與社會
(看放大圖請按答案卡圖示)

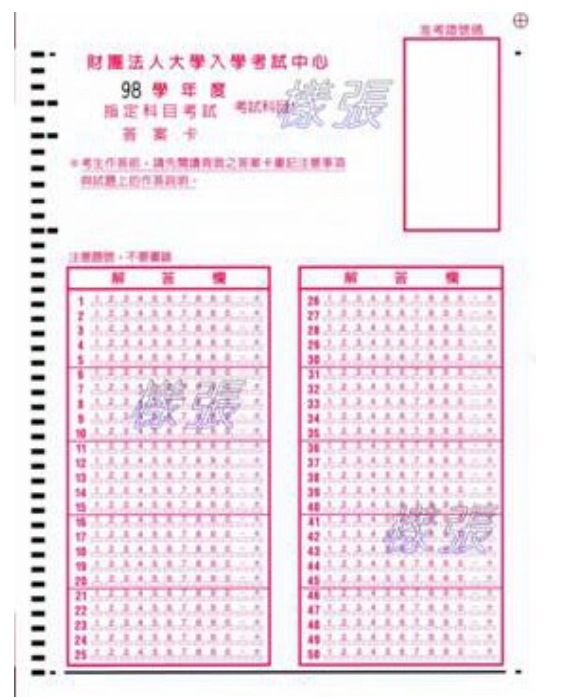


圖2-數學甲、數學乙
(看放大圖請按答案卡圖示)

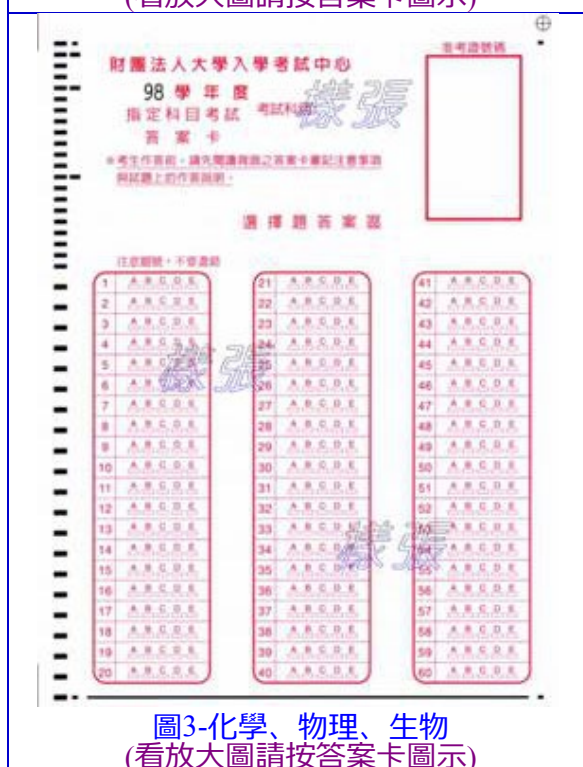


圖3-化學、物理、生物
(看放大圖請按答案卡圖示)

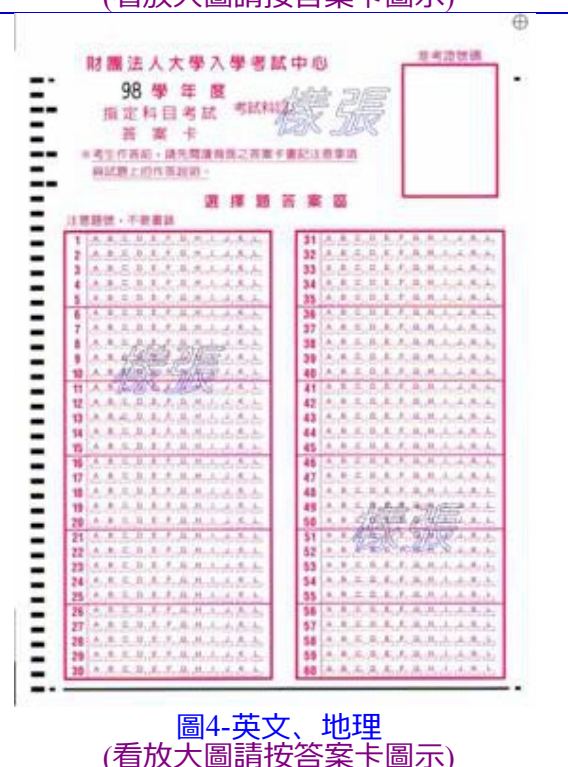


圖4-英文、地理
(看放大圖請按答案卡圖示)

答案卷考生作答注意事項

大考中心的閱卷工作是以傳統的紙面閱卷方式為主，但近年來積極研發電腦螢幕閱卷系統於大規模正式閱卷中施行的方式。電腦螢幕閱卷是由閱卷委員透過電腦螢幕觀看掃描後的答案卷進行評分。然而，電腦螢幕閱卷並非僅是由紙面轉變為數位影像而已，其閱卷形式的改變對於整個系統開發與閱卷流程都有極大的影響。

由於答案卷將以數位影像方式呈現，因此，為了讓作答內容能在螢幕上清晰地顯示，在此歸納歷年各考科閱卷及電腦螢幕閱卷的經驗，列出考生作答時應特別注意的事項，以

供參考：

- 1.要清楚標示大題號與小題號，且題序勿更換。
- 2.要按順序書寫題序，並按順序回答問題。
- 3.務必使用較粗約(0.5mm ~ 0.7mm)的藍色或黑色原子筆、鋼珠筆或中性筆，且字體勿太小，字跡要工整清楚，不得潦草。
- 4.答案卷的設計是將作圖區(即方格區)置前，各大題的作答區置後(以地理科為例請見圖5)，故考生務必於指定區內作圖或作答。關於作圖區的作答，有兩點特別注意：
 - (1)繪製作圖題時，可以用鉛筆先描出相關的座標之後，再用較粗的筆描繪一次。
 - (2)若無作圖題時，考生務必保持作圖區的乾淨，不可繪製或書寫無關的圖案及文字。
- 5.各科答案卷以每人一張為限，不得要求增補。

電腦螢幕閱卷的施行將使答案卷的管理及閱卷品質的掌控股度均可獲得提升。為了讓電腦螢幕閱卷成效提升，大考中心修改並適度地調整答案卷的形式，俾使題號順序由上而下，讓閱卷委員閱卷更為流暢。在此提醒考生務必詳閱《簡章》之作答注意事項，不要因為一時的疏忽而造成作答違規情事發生。

第一題評分區	一	二	三	四	五	98 地理科
第一題評分區						
第一題評分後，於此處黏貼標封。						
第二題評分區	一	二	三	四	五	五題評分區
第二題評分區						

作答區 注意：1. 取在作答區範圍內作答，並標明各大題之小題號。
2. 不得污損或書寫與答案無關之任何文字符號。

作圖區

1. 若有作圖題時，請在此「作圖區」繪製，在鉛筆打稿之後，記得用較粗的筆再描繪一次。
2. 若無作圖題時，請務必保持作圖區的乾淨，不要繪製或書寫無關的圖案及文字。

題號 從此寫起

1. 請使用較粗約 (0.5mm ~ 0.7mm) 的藍色或黑色原子筆、鋼珠筆或中性筆作答，字跡以工整清楚為佳。
2. 請在指定作答區內作答，不可超過範圍。

條碼區不可以污損

下轉背面繼續作答

樣張

圖5-地理科答案卷



新手上路



關於我們



訂閱/退閱電子報



徵稿啟事



活動搶鮮報



站內檢索

98指考準備建議

【第一處】

98指定科目考試（以下簡稱指考）即將登場，莘莘學子高中生涯的努力，將在7月1日~3日進行驗收。本期特別提供各考科準備的大方向，希望能幫助考生考試時更加沉著應對。至於詳細的考科說明、參考試卷及其解析，則請參閱本中心出版之《認識指定科目考試3》。

○ 國文考科	○ 英文考科	○ 數學考科
○ 物理考科	○ 化學考科	○ 生物考科
○ 歷史考科	○ 地理考科	○ 公民與社會考科

【國文考科】

國文考科的準備，提供以下幾點供參考：

一、讀哪個版本的國文教材，有影響嗎？

市面上各家選文不同的課本，都是根據教育部所頒布的「普通高級中學課程暫行綱要」編寫的，所以儘管選錄的文章並不完全相同，但在知識層面的提供和語文能力的訓練上，卻是殊途而同歸。指考國文的測驗目的，在了解同學們的閱讀和寫作能力，而不是背熟了多少篇課文，學校的老師們選擇課本都是經過審慎考慮的，同學若能認真接受老師的引導，培養多元閱讀的興趣與能力，當能練就通過考試的工夫與實力。

二、指定科目考試和學科能力測驗的國文考科，有什麼不同？

由於語文能力是不可分割的整體能力，因此學測國文與指考國文所要求的語文知識和能力，應有50%~75%的比例互相重疊，例如重要的文學史知識即是二者皆重視的。為了充分發揮學測的「基本檢定」測驗效能，以及指考的「進階篩選」測驗功能，二者可有以下之區隔：

1.生活化題目比例不同：

學測國文生活化的題目（例如：多用媒體材料）比例高些，指考國文生活化的題目比例較少。

2.題型不同：

學測國文中較基本或較常見的題型，例如字音、字形測驗等，指考國文可能會加以避免或改變此類題型之測驗型態，如字形辨識，改為非選擇題的測驗方式，要求辨識錯別字

[考前備忘錄](#)
[98指考考前叮嚀](#)
[98指考65位考生於身心障礙考生試場應試](#)
[98指考考生作答注意事項](#)
[98指考準備建議](#)
[「98年度學科知能量表」座談會報導](#)
[不同鑑別度的地理科試題](#)
[五-六月份中心活動焦點](#)

後進一步加以改正，增加試題難度。此外，在非選擇題的題型方面有較明顯的區隔，學測國文較生活化與通識化，而指考國文則較學科專業化。

3. 文言文、語體文的比例不同：

學測國文的語體文試題比例可能稍高，指考國文的文言文試題比例可能稍高。不過語體文的試題難度有時反高於文言文。

三、在語文理解和表達部分，應該注意什麼？

本國語文的「閱讀」和「寫作」能力是指考國文考科的必考項目。在「寫作」方面，要求能寫精確通順的白話文；在「閱讀」方面，則要求能閱讀符合高中生能力之文言文與白話文各類篇章。這部分能力的養成，不只來自國文課堂上的閱讀與習作訓練，也來自日常生活中其他的閱讀與寫作行為、習慣的積累。

四、在文學與文化知識部分，應該把握哪些要點？

「中國文學及文化知識」，也是指考國文考科的必考項目。對於中國文學與文化知識的認知，記憶雖是最基本的功夫，但更重要的仍是理解與應用。這類試題的測驗重點，一方面是文學的，它以文學的發展演變為經，以重要的文學體裁為緯，構成重要作家、重要流派、重要文學運動、重要作品等相關的知識網絡；另一方面則是文化的，其範圍涵蓋古代與現代，同學們除了應明白構成中國文化主要內容的儒、道、法家思想外，對一些重要的文化典故也要有所認知。

go to top ▲

【英文考科】

英文考科的準備，依據可能出現的題型提供幾個方向供參考：

一、詞彙題

詞彙題的題幹為語意清楚、結構完整的單句或複句，測驗的詞彙範圍約為高中英文課程常用7,000字之內，或可參考大考中心高中英文參考詞彙表第一至六級

(http://www.ceec.edu.tw/Research/paper_doc/ce37/ce37.htm)。考生平時不應只單純背誦生字，應多注意生字在文句中之用法及其常用搭配語，作答時可藉由題幹所提供解題線索，找出適當的答案。

二、綜合測驗

本題型旨在評量考生對文章章法及文意之理解，也可兼考文法，評量各種詞類之用法，可以說是一種難度較高的綜合性語文能力試題。考生平日閱讀文章時，除了解詞彙本身的字義外，更應了解該字詞在篇章中的用法。此外，與篇章結構特性（如文意的連貫、銜接、轉折等）有關的用語，攸關文章的理解，更須特別注意。

三、文意選填

本題型偏重篇章段落的文意連貫，與實詞詞彙的應用。考生必須掌握文中提供的訊息，

並根據其句法、篇章、語意的發展，做出正確的選擇。

四、篇章結構

本題型旨在評量考生對文章章法結構及語意連貫的理解與應用。考生必須掌握全文的主旨，段落間全面性起承轉合的發展，各個段落內主題句與細節之間的關係，以及語句內容的一致性和連貫性。

五、閱讀測驗

本題型旨在測驗考生是否能綜合運用詞彙、語意、語法知識，以理解、引申、推理、判斷選文內容。考生平日閱讀時，除理解文章要旨外，也應能針對文章內容加以引申及推理，對作者看法及態度有所判斷。

六、中譯英

考生平日即應加強運用英文基本詞彙、句型之能力，作答時應掌握譯文要點，不可增刪譯文內容，並應儘量應用個人所能掌握的詞句，避免使用不熟悉生字或句型因而弄巧成拙。

七、英文作文

考生平日必須廣泛閱讀文章，熟悉英文寫作規範，並勤加練習；在欣賞佳作後，更應另行練習摹寫；於正式考試時，須掌握提示內容，針對重點部分加以發揮。

[go to top](#) ▲

【數學考科】

數學考科的準備，提供以下幾點供參考：

一、盡量了解、應用一至四冊及選修數學(I)或選修數學(II)的基本數學概念

首先您必須詳細閱讀指定科目考試說明數學考科及其附錄內容（請見大考中心網站的訊息公告），以對您所選修考科有所了解。另外，指定科目考試主要在於評量考生較專精的數學能力，因此希望考生不僅要能真正了解基本數學概念，也要會應用概念解題。

二、遇到難的題目，應該怎麼辦呢？

對於覺得困難的題目，可能是因為沒弄懂基本概念，所以重要的是先找出與題目相關的概念與方法，並釐清觀念模糊之處，然後試著從頭到尾做出來，藉由這種方法可複習很多觀念，只要持之以恆，將有助於數學能力的提升。此外，做題目時應先花一段時間，把會做的盡量做完，再用一段時間把不會的題目弄懂，這樣才能真正達到復習的功效。切記把握一個要點，考前準備不是學新的東西，而是要整理已經會的概念，並且學習如何將不同的概念聯結起來。

三、學科能力測驗有附公式，指定科目考試有沒有附公式呢？

因為指考數學考科主要以評量較高層次的數學能力為主，考生需確實了解所使用教科書

內所附之公式及其推演過程，則試卷中之試題應可作答，所以不像學科能力測驗數學考科試卷，附有一份常用公式簡表。為避免用詞或使用的符號不同而造成爭議，試題中所用到的數字、符號或名詞，若非通用的專有名詞，均會在試卷中加以適當的說明。

四、平時如何訓練自己的閱讀及表達能力

平時解題時，自己應練習先仔細的閱讀題目，了解題意，不要急著去問別人，也不要只求答案正確，應仔細寫下解題過程。

[go to top](#) 

【物理考科】

物理考科的準備，提供以下幾點供參考：

一、了解測驗內容所包含的概念及涉及的深度：

建議考生的資料準備中可包括教育部民國95年公布的「物理科高級中學課程標準」及大考中心於民國96年10月公布的「指定科目考試說明－物理科」，以了解物理考科所涵蓋的物理概念及其涉及的深度。

二、理解原理的涵意及來龍去脈，不能僅死記公式或定義：

原理與概念的內容是考試中的測驗項目，但測驗的目的要評量學生是否真正理解原理及概念的內容，並能應用它們以解決問題。因此考生應避免死記公式或定義，而盡力去了解公式或定義所代表的物理意義。

三、對問題先思考解題方向，不要盲目地計算：

在解決問題時，應先要找出解題所需要的原理，建立解題的步驟，再進行運算。

四、圖表資料的閱讀能力亦是命題的重點：

原理或概念的含意除了用文字表達，更可以轉化成圖表，尤其是實驗結果更是如此，因此考生對圖表的解讀也要特別用心。

五、重視實驗的操作：

某些重要概念在課程設計上常有實驗配合，要注意這些實驗的過程及其結果和相關的限制條件。

六、要先掌握試卷中的基本題：

考生在準備應考與作答時，應該要先能掌握試卷中的基本題，以便能獲得基本分數，其次才是挑戰進階試題。

七、養成良好的作答習慣：

由歷年指考非選擇題的作答結果，可以看出考生常有直接寫答案而未寫出過程或理由，或者對於所用符號沒有定義等情況。考生應在平時就要練習對於非選擇題作答的內容力

求嚴謹，才能獲得應有的分數。

[go to top](#) 

【化學考科】

化學考科的準備，提供以下幾點供參考：

一、充分理解並釐清高中化學科三年課本內容的主要概念

需要準備的材料，除了教科書外，還應包括教育部所公告的普通高級中學課程暫行綱要，或是大考中心針對指定科目考試所公告的考試說明。根據這些資料，針對高中化學的主要概念，作明確的介紹，考生可與課本作對照，進行廣泛而深入的複習。

二、留心課本的範例與習題並加強計算能力

指考化學考科是評量高中化學的整體學習成就，課本的範例與習題多是針對課程的主要內容而設計，若能對這些範例與習題作深入的了解，對課程內容的認識，則會有一番新的面貌。另外，考生對化學計算的問題應多留心，尤其是一些簡單的概算問題，也可作為評量的重點。

三、留心實驗課程內容

實驗課程的評量是化學考科不可或缺的內容之一，確實了解實驗的目的及設計原理，認真地按步驟來操作實驗，是準備考試的不二法門。實驗試題的設計，最主要是希望能夠區分考生是否親自操作實驗，抑或只是紙上談兵，這樣才能凸顯實驗題的意義。

四、關心周遭日常生活現象

日常生活的種種現象，其實都與學科知識內容息息相關，而生活中的食、衣、住、行，都與化學的課程有著密切的關係，關心這些日常生活現象，並且了解其背後的科學意義，這樣的知識，才能成為活用而內化的知識。

五、增強閱讀圖表、解析資料的能力

圖表是用來表達科學資料的方法之一，簡單的圖表往往有相當豐富的意涵，故對於圖表中所呈現內容的了解與解釋，也將會成為評量的重點。

[go to top](#) 

【生物考科】

生物考科的準備，提供以下建議供參考：

一、熟讀課本內容

生物科之試題內容均勻涵蓋各教本之基本內容，同學應熟讀高一及高二之教材，其內容

包括必要之記憶性知識，並且將之活化，以適應跨單元之整合題。至於高三所選修之生物學中較為繁雜之部分，則需把握重點，並注意課程中有別於高一與高二之課綱內容，理解貫通方能拿高分。

二、加強圖表閱讀能力

圖形（尤其示意模型）、資料之呈現乃科學學習過程之重要部份，因此宜多留意圖形、資料所代表之真正（內在）意涵。

三、非選擇題作答建議

非選擇題之主要目的在評量考生獨立邏輯思考及評斷的能力，建議在完成答案雛型後，應進一步發揮組織能力，建構簡潔述句；如欲在非選擇題中取得較高評分請不要以應用關鍵詞作出答案為滿足，宜一而再、再而三的深思答案之縝密性，因答題過程係非選擇題取分之重要因素。

[go to top](#) ▲

【歷史考科】

歷史考科的準備，提供以下幾點供參考：

一、理解測驗目標與掌握命題用意

指考歷史考科主要是依據課程綱要與測驗目標來設計試題。測驗目標涵蓋基礎知識、史料分析、研究方法與歷史解釋四個面向的考查，注重記憶、理解、分析、綜合及表述等能力的檢驗。在學習中如果能自覺地培養相關能力，掌握適當的讀書方法，應可在潛移默化中增強自己的歷史思維能力。

二、注重課堂學習與建立知識架構

在學習歷史的過程中，重要史實的記憶仍是必要的。透過教材的系統編排與教師引導，學生比較容易掌握歷史發展的大勢及時代特色，以形成自己的知識架構，再經由相關內容的課外閱讀與延伸學習，慢慢累積及擴充重要概念及史實，而逐漸形成一個方便存取的、可隨時增減、彼此相關的知識架構。

三、熟悉時代特色與掌握重要概念

歷史知識浩瀚無邊，在高中學習的階段，所應掌握的是最重要且基礎的歷史知識和概念，包括對影響人類歷史發展的重大事件有所認識，對時代特色及精神有所了解，對重要發展趨勢等，均應用心體認並加以掌握。

四、細讀題幹資料與回歸問題理路

考生答題時，首應充分了解題幹所提供的資料含意，包括字面及隱含的意義，再根據題幹的指示作答。特別提醒的是，有時資料所呈現的結果或現象，會與考生所記憶的內容不盡相符，或者，因題幹資料所提供角度有其限制，無法完整呈現各種可能的說法，在

這種情形下，考生應該回歸到試題資料所提供的範圍，依據資料來選出最適當的選項，毋需囿於成見。

五、非選擇題作答建議

非選擇題題型用以考察考生主動表達的能力，因為是以文字書寫於答案卷上，故考生作答的樣貌也較選擇題來得紛雜難料，歷史科近幾年考生作答情形之分析結果已刊登於本中心165期選才電子報【[歷史科試題面面觀\(五\)—非選擇題作答注意事項](#)】，希望能提醒考生作答非選擇題時能遵守相關原則，以避免不必要的失分。

[go to top](#) ↑

【地理考科】

地理考科的準備，提供以下幾點供參考：

一、熟知課程大綱

在一綱多本的原則下，大考中心是依據課程標準所列之主要概念為命題原則，並依各考科的測驗目標設計試題。由於試題取材不限於教科書內容，因此考生應該要熟悉地理科課程大綱的主題、主要概念及具體目標，並以此作為複習的重點。

二、掌握測驗目標

測驗目標是參考布魯姆（Bloom）認知領域教育目標而設計，由知識向度與認知向度兩面向建立階層性。指考地理考科的測驗目標分成以下幾個向度：

1. 地理學科的基礎知識：

是探討地理議題的基石。考生必須熟知地理知識及定義，對於模糊概念加以釐清。

2. 處理地理資料和使用地理方法與技術的能力：

屬於基本的技能。地理學科常使用的素材包含文字、圖像、統計數字等，考生在日常生活當中可以選取相關的資料加以整理、分析並解釋，在過程當中培養閱讀與邏輯推理的能力。

3. 解讀地理景觀、分析探討世界主要區域的區域特色與區域議題之能力：

將地理知識與技能應用在區域的議題之上。因此，考生不應只牢記教材上的地理事實，應廣泛地閱讀各區域經濟發展的時事資料，且在閱讀過程中，不應以記憶瑣碎地理事實為出發點，而應著重於篇章式的閱讀，在讀後再摘出各段落的重點，進而解析前因後果。考生可藉由分析不同類型的情境地理事實的歷程，因應取材不限課本的試題。

4. 提出問題解決方案的能力：

是屬於主動性能力。必須以前述三種能力為基礎，認知層次較高。可透過平時上課，由教師帶領考生深入思考地理議題，並引導考生提出自己的觀點及解決之道，或是經由同儕間的互相問答過程提升自己的思維深度。

三、培養空間能力

地理學是探討人與環境的學科，地理事實的學習不是孤立的記憶，必須著重空間連結，並探討其區位特徵、成因、演變及人地關係才有意義。考生應充分利用圖像系統，圖文並茂的進行學習，經由直接感受的具體形象，提高記憶效果^(註一)。考生可由培養自我的空間感及觀察力著手，進而建立閱讀地圖的習慣，逐漸熟悉地圖（二維空間）與真實空間的關連。進一步，將地圖作為學習地理知識的輔助工具，比如可透過世界地圖，瞭解某個區域的空間位置，掌握該地區的自然環境概況及週邊國家關係，或是瞭解某個地理現象的空間分布，如氣候類型、人力流動概況等議題時，可以透過繪製或閱讀地圖，加深瞭解空間分布背後的地理意義。

四、非選擇題作答建議

非選擇題著重於評量考生主動表達的能力，考生在作答時，一定要保持更高度的專心與耐心，從題目敘述當中，找到引導語及作答線索，寫出符合題意要求的答案。用字遣詞以精確明瞭為原則，尤其是要避免寫錯別字。試題的答案必須在答案卷各大題的指定作答區內作答，並清楚標示小題號。地理考科答案卷除了各大題的作答區之外，還有設計作圖區。若試題指示必須以繪圖題來答題時，請考生務必於作圖區內製圖，若當年非選擇題無繪圖題，也請考生切勿在作圖區內繪圖或塗鴉，一旦不符合規定，都有損失分數的風險。

註一 劉玲秀(2006) 如何準備95指定科目考試【三】地理考科－掌握重要概念，強化圖像思考。選才電子報，142。取自：<http://www.ceec.edu.tw/CeecMag/Articles/142/142-4.htm>

【公民與社會考科】

公民與社會考科的測驗方向除須配合課程標準，也會兼顧大學人文社會相關學系選才所需。考生除了須了解平日教材所學內容，也應關注國內外發生與所學內容相關之重大議題。以下建議謹供各位考生參考。其他相關的準備建議亦可參考本中心176期選才電子報『如何準備98指考「公民與社會」考科』一文。

一、掌握課程綱要所列之重要概念

公民與社會課程涵蓋範圍廣泛，因此必須提綱挈領地掌握重點，即課程綱要特別提列出來的重要概念。

二、上課專心聽講，力求了解教材內容

公民與社會課程部分內容較為抽象，理解較為不易，上課專心聆聽授課教師講解為首務，如有疑惑，務必詢問求甚解。

三、廣泛閱讀課外讀物

學校所使用的教材乃是依據教育部頒布的綱要所編寫審定通過，內容涵蓋公民與社會課程的最基礎知識。不過，若想要更為全面或更深刻地理解所學內容，不妨廣泛閱讀相關的課外讀物，以增加自己所學的廣度、深度與視野。

四、關注國內外發生之重大相關議題

公民與社會所學內容與日常生活息息相關，注意相關的重大事件或議題，除了是一般公民應該具備的基本素養外，也可以與己身所學互相印證，或者提出質疑，加深學習的印象。

go to top ▲



新手上路



關於我們



訂閱/退閱電子報



徵稿啟事



活動搶鮮報



站內檢索

[考前備忘錄](#)

[98指考考前叮嚀](#)

[98指考65位考生於身心障礙考生試場應試](#)

[98指考考生作答注意事項](#)

[98指考準備建議](#)

[「98年度學科知能量表」座談會報導](#)

[不同鑑別度的地理科試題](#)

[五-六月份中心活動焦點](#)

「98年度學科知能量表」座談會報導

【第一處 王俐婷】

『能力是學習的本事 興趣是喜歡做的事』
如果生涯發展是一段車程，
能力便有如引擎，決定馬力大小；
興趣則如方向盤，決定前進方向；
而學科知能量表，則是生涯旅程的起點……

98年大考中心「學科知能量表」正式開放全國施測，各高中職學校於3月請購、4月施測、5月收到施測結果報告，共計30所學校參與學科知能量表施測。為使施測學校能充分理解並運用量表結果以輔導學生選組，並讓其他對本量表有興趣、未參與本年度量表施測之學校更了解學科知能量表內容，特於98年5月22日舉辦座談會，進行量表結果輔導及施測流程之研討。

座談會由本中心洪冬桂副主任主持，第一處許珊瑜、區雅倫、潘莉瑩三位研究員擔任報告人，簡茂發主任、沈青嵩副主任及第一處吳煌榮處長蒞臨指導。第一部分「學科知能量表的理論與實務」，由本中心許研究員簡介學科知能量表的設計緣起、命題流程和結果報告，並針對本次施測行政程序進行檢討。第二部分「學科知能量表的輔導與應用」，由區研究員報告學科知能量表抽樣統計之個案分析，從個案中了解如何解釋學科知能量表與興趣量表間關聯，以輔導學生選組；第三部分則由潘研究員以「學科知能量表的 Q&A」作為綜合座談之引言，討論內容為施測時程及時間長度、公文寄送與量表施測結果等主題。

會中老師們提出幾項建議，分別就施測行政流程與學科知能量表結果報告兩項歸結如下：

一、施測行政流程

- 1.99年學科知能量表施測時程將於今年下半年公告，請留意網站訊息。
- 2.建議辦理「施測前說明會」，向各校輔導室與教務處說明施測流程，以作為各校施測規劃之參考。
- 3.本工作小組會針對公文收文單位及施測模式再行檢討，並力求改進。
- 4.未來量表之施測模式將往線上評量方向研發，在此之前仍維持紙本模式進行。

二、學科知能量表結果報告

- 1.常模以全國學測總級分抽樣曲線作為依據，將參加學科知能量表學校其高三學測總級分成績形成分布曲線，比較其二者差異後進行差補，確認全國常模的樣本學校，故非所有施測學校皆納入常模。最後以樣本學校的學科知能量表成績作為各科的常模。
- 2.學科知能量表為教育發展測驗，需多作推理、少知識部分，要有能力才能應答；考量試題難度及評量目的，目前本量表仍以高一選組輔導為主。
- 3.未來趨勢不一定文理分流，重點在於選課的偏重。學科知能量表以衡量能力為目的，提供跨校際比較，可讓學生看清本身能力，將來的路能走得更加順利。

本次座談會共計65位高中老師與會，有幾位從金門、屏東、台東等地區的老師遠道而來，在此特別感謝！至於報名而未能參與之學校，皆已補寄會議資料，期能提供參考；未來會考量在中南部舉辦座談會，讓更多老師能夠參與，使本中心在計畫推動上，可得到更多回饋、期許並加以改進。類似的研討座談會往後會多舉辦，本中心也會努力試著研發各種適合輔導高中生的測驗，希望藉此發揮更多作用協助學生生涯規劃。感謝老師們不吝賜教，期待下次相會！



※學科知能量表專屬網站已於98年2月正式上線，本量表工作小組會即時公告、更新施測作業及座談會資訊，歡迎各方先進多加利用，有任何意見可隨時與學科知能量表小組連絡，謝謝！



新手上路



關於我們



訂閱/退閱電子報



徵稿啟事



活動搶鮮報



站內檢索

不同鑑別度的地理科試題

【第一處 許珊瑜】

試題分析可由兩個方面著手，一個是試題內容的品質分析 (qualitative analysis)，其次是試題統計特徵值的量化分析 (quantitative analysis)。前者可透過內容審查、有效命題原則等進行，後者可由難度 (difficulty)、鑑別度 (discrimination) 及誘答力 (distraction) 三個部份討論 (余民寧, 2002¹)。目前選擇題 (multiple-choice item) 是客觀測驗中普遍的一種形式，透過有限應試時間內的多樣試題，使得取樣更具代表性，可以增進信度與效度，也可進行量化的試題分析 (林重新, 2001²)。本文是以著重於以量化分析為主，以地理科試題說明不同試題所具備的鑑別功能。「鑑別度」與「難度 (透過答對率表示)」兩個指標具有密切的關係³，不同難度的試題也扮演區分不同能力群考生的功能。以下舉出不同鑑別功能的試題作為說明⁴。

(一)對中低能力群有明顯鑑別度的試題

高答對率的試題表示對大多數考生並不困難，但往往能鑑別中低能力群考生。此類試題主要是評量基本地理概念：對於高分組考生而言，答案非常明確，其他選項較不具誘答力，但低分組考生則可能因為對於基本概念理解不清，受到其他誘答選項的影響而降低其答對率。接下來以95指考第8題及96年指考第31題為例分別說明：

【95指考第8題】 P=74%, Ph=92%, Pl=46%, D=0.46

第7-8題為題組

大氣平流層的底部有一層臭氧層可以阻隔95%以上來自太陽輻射的紫外線，但在1980年代以後，科學家們觀測到南極上空在春天到初夏時會有臭氧耗損，臭氧層變薄的情形，俗稱臭氧洞。相對地在北極上空的臭氧洞則較不明顯，這是因為南極地區冬天的氣溫遠較北極地區寒冷所致。南極的最暖月約-30°C，最冷月約-60°C，而北極的最暖月約0°C，最冷月約-40°C。請問：

8.影響南北極地區氣溫不同的最主要因素為何？

- (A)海陸差異* (B)海水溫度
(C)行星風系的季移 (D)太陽輻射強度

本題評量考生是否瞭解影響南北半球溫度差異的主要原因。南北極的自然環境不同，北極為海，南極為高原。命題者所設計的誘答選項對

[考前備忘錄](#)

[98指考考前叮嚀](#)

[98指考65位考生於身心障礙考生試場應試](#)

[98指考考生作答注意事項](#)

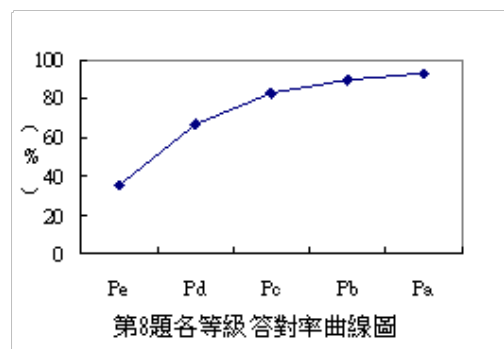
[98指考準備建議](#)

[「98年度學科知能量表」座談會報導](#)

[不同鑑別度的地理科試題](#)

[五-六月份中心活動焦點](#)

高分組考生毫無誘答力。由通過率曲線可看出對於後半段考生有明顯的區分力。此外，25%的低分組考生填答選項(D)，若考生認為「一地之溫度與太陽輻射強度有密切相關」為正確答案，則可能表示考生的「緯度與溫度的關係」的概念是錯誤的。高緯度地區的入射角較小，單位面積土地的接受量較低緯度地區少，造成高緯度地區較低緯度地區寒冷，而非強弱所造成。對於本題而言，在太陽輻射量是一致且南北極緯度相同之下，低分組考生所引用的概念是無法解釋本現象。



【96指考第31題】 P=79%, Ph=98%, Pl=53%, D=0.45

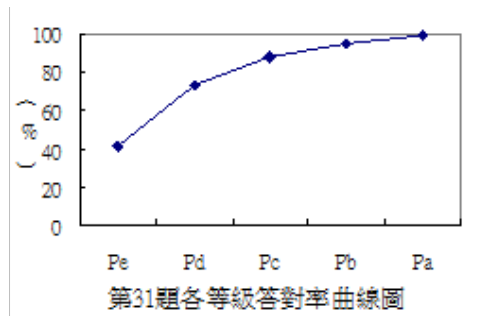
第31-32題為題組

美國的明尼蘇達州位在蘇必略湖及威斯康辛州西側，湖泊密佈，俗稱「萬湖之州」，農業是該州的重要產業。請問：

31.明尼蘇達州的湖泊主要是何種地形作用的結果？

(A)溶蝕作用 (B)風蝕作用 (C)河蝕作用 (D)冰蝕作用*

本題旨在評量學生是否瞭解五大湖區附近的地形作用歷史，和其形成許多小湖泊的主要作用營力。依地理位置的介紹，明尼蘇達州在上次冰期最盛時是被廣大的冰層所覆蓋。由答對率曲線圖可看出本題對於中低能力群有較明顯的區分力。由選項分析可看出選項(C)對於低分組考生一定的誘答，推測作答動機是因為近五大湖地區為北美的重要水運系統，故考生若缺少了對歷史知識的瞭解，僅就其位置及分布而推論，是無法正確作答的。



(二)對各能力群考生均具明顯鑑別度的試題

中低及中高答對率的試題常具有很好的鑑別度，對於各能力群都有一定的區別力。此類的試題對於中等能力考生有一定的難度，這個難度可能來自於基本地理概念的定義理解及其應用，或是試題的資訊需要仔細地解讀及轉換形式。由選項分析可以發現這類試題會有一個較具誘答力的選項，或是有棄答率增加的狀況。接下來以97指考第19題及95年指考第13題為例分別說明：

【97指考第19題】 P=44%, Ph=65%, Pl=25%, D=0.40

第17-19題為題組

有位水土保持學家在某山坡地設立六個位置相鄰的小試驗場，以模擬降水的方式，觀測

土壤流失量與地表覆蓋狀況的關聯性。此六個試驗場的坡度、坡長相近，底岩均為透水性甚差的岩層。表3是這六個試驗場的土壤質地與某次降水土壤流失量的資料。請問：

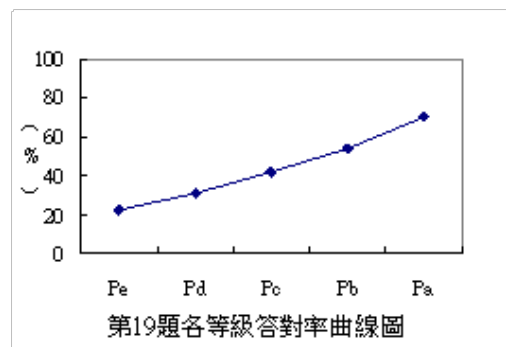
表3

試驗場 項目	甲	乙	丙	丁	戊	己
土壤質地(%)	砂粒(40)、 粉粒(25)、 黏粒(35)	砂粒(45)、 粉粒(20)、 黏粒(35)	砂粒(61)、 粉粒(21)、 黏粒(18)	砂粒(78)、 粉粒(14)、 黏粒(8)	砂粒(14)、 粉粒(19)、 黏粒(67)	砂粒(28)、 粉粒(22)、 黏粒(50)
特定降水期間的總 土壤流失量(g/m ²)	47.3	201.2	28.1	15.7	76.9	54.6

19.土壤保水力的高低與「土壤質地」有密切相關。下列哪個試驗場有最佳的土壤保水力？

(A)丙 (B)丁 (C)戊* (D)己

本題旨在評量考生能否理解土壤顆粒與土壤保水力之關係。土壤保水力與「土壤質地」密切相關，土壤質地由土壤顆粒大小決定，顆粒愈小，水份愈易附著於其表面，並且不易交換、流動與蒸發。由選項分析可知，選項(B)具有相當的誘答力，由於丁試驗場的特定降水期間的總土壤流失量是四者當中最底，然而，此現象是受到土壤質的及植被種類影響。由問卷調查可知，94.8%的受訪教師曾教過土壤質地與土壤保水力之間的關係，也指出考生「對土壤單元較不重視，認為大考出題率較低⁵」；「因此，基礎知識不紮實，認知能力不足」；「對土壤質地與植被關係及土壤透水性的差異與逕流關係不夠瞭解」。尤其是「社會組學生一般較『懼怕』數字」，可能也是影響作答的關鍵。46.2%的受訪學生是以「由「黏粒比例」判斷」，38.0%的受訪學生是由「土壤流失量大小」判斷，15.2%由「砂粒比例」判斷。受訪老師認為，本題組設計無大問題，「只是考生疏忽『土壤質地』的意義，所以本題評量基礎觀念的應用，是很好的命題設計」。



【95指考第13題】P=58%, Ph=82%, Pl=32%, D=0.50

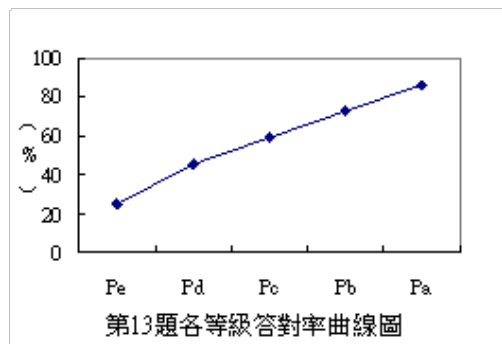
第13-15題為題組

美國東岸北卡州的哈特勒斯角燈塔在1870年完工時，其座標為北緯35度15分14秒，西經75度30分56秒，當時距海岸線約884公尺，但因海岸線往內陸後退，至1990年時海浪已威脅燈塔的安全。管理機構於是在1999年將燈塔往內陸搬遷，新地點的座標為北緯35度15分2秒，西經75度31分44秒。請問：

13.燈塔大約是朝哪個方向遷移？

(A)西南* (B)東南 (C)西北 (D)東北

本題旨以實際燈塔搬遷的個案，由位移前後的絕對座標得知燈塔位移的方向。由燈塔位移前後的經緯度，可得知其往西南移動。「經緯度」及「方向測定」是高一地理學通論的重要觀念，考生需要將題目所提供的訊息轉化為空間相對關係，有一定的難度，使得本題有0.50的高鑑別度，其中，低分組考生並非是作答錯誤，而是有26%的低分組考生放棄作答。



(三)對中高能力群有明顯鑑別度的試題

低答對率的試題表示對於大多數的考生都無法正確答題，難度較高，此時，高能力群的考生答對機率可能較高。命題者必需充份掌握考生的知識背景，了解考生在學習過程中所習得的重要概念或是迷思概念，方能以此入題，故此類的試題不易命製，一不小心就可能變成低鑑別的狀況。就試題形式而言，具備誘答力的選項會由一個增加到三個，或是解題需要多個關鍵知識與能力。接下來以94指考第20題及97年學測第57題為例分別說明：

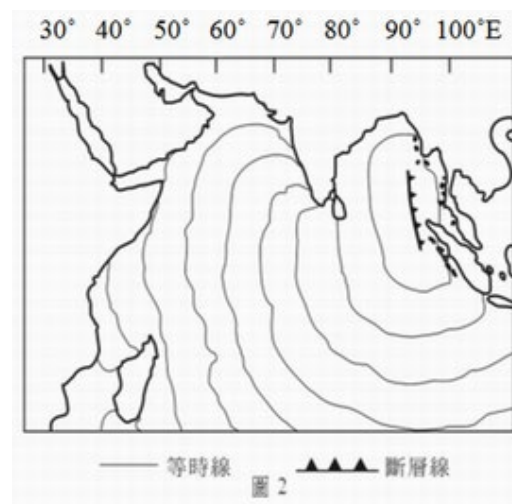
【94指考第20題】 P=17%, Ph=27%, Pl=12%, D=0.15

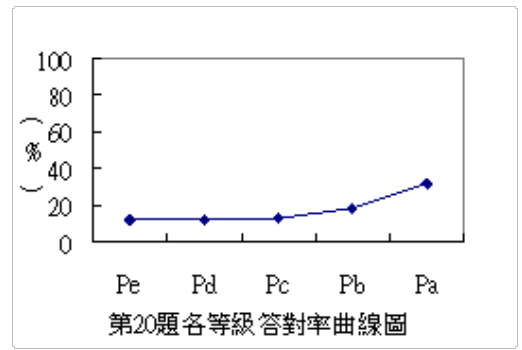
2004年印尼蘇門答臘西北海域於當地時間12月26日上午7:58發生規模9的地震，隨後引發強烈海嘯，海嘯影響範圍波及南亞，甚至到達7000公里外的非洲。圖2為海嘯前進的等時線圖，圖中等時線間距為1小時，鋸齒狀的線條代表斷層線。請問：

20.當天（12月26日）索馬利亞東北沿海也受到這次海嘯的衝擊，造成上百人失蹤。海嘯抵達該地的當地時間為何？

(A)10時 (B)12時*
(C)14時 (D)16時

本題旨在評量考生是否能根據時差和等值線，計算災害衝擊某地區的時間，本題解答必需具有「時區」、「等時線」及「索馬利亞的位置」的概念，缺一則無法完整作答。本題的答對率是本卷最低，而棄答率亦高達29%，甚至





高達38%的低分組考生放棄作答。本題有利於區分前20%的考生，由選項分析來看，各選項的填答率相當，表示考生作答本題缺乏信心。

【98學測57題】 P=19%， Ph=37%， Pl=7%， D=0.30

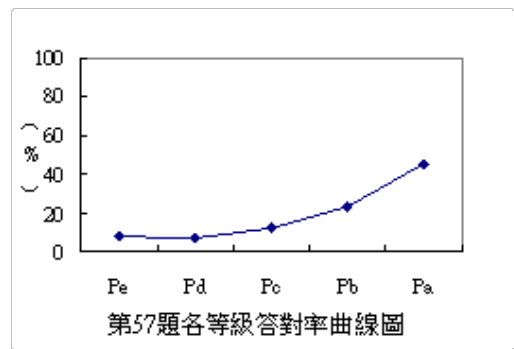
很多國家的首都由於是政治、經濟、文化的中心，自然成為該國的最大都市。表三為某國首都2000年的相關統計資料，此都市最可能是：

表三

統計特性	統計值
人口數佔全國人口比例	29%
首都人口規模／第二大都市人口規模	11%
金融機構數佔全國比例	95%
電力消費量佔全國比例	75%
醫生數佔全國比例	66%
雇用超過5個工人的工廠數佔全國比例	70%

- (A)英國的倫敦 (B)韓國的首爾
(C)俄羅斯的莫斯科 (D)秘魯的利馬*

本題旨在評量考生是否瞭解首要型都市是拉丁美洲都市等級規模分布的特徵。由表三統計資料可知該國首都具有人口規模、與第二級都市人口規模差異大、各項產業活動集中率高等特色，由都市人口比例與資源分配比例的集中度可知，該國的首都可推知為「首要型都市」，



一旦判定為首要型都市，則可由選項中選出位於南美洲的城市。

本題的答對率僅19%，對於高能力群有較明顯的區分力。由選項分析來看，選項(A)對於全體考生有相當的誘答力（填答率約44%），高分組考生填答選項(A)及選項(D)的比率相當，代表本題對高分組考生是個相當不易抉擇的題目。考生認為金融機構數目佔95%，表示該城市為國家的金融核心，倫敦應為正確答案。然而，都市為非農人口所在地區，其機能多為金融、服務業，此為一般常見的都市特徵，若僅以金融機構數目作為判斷是否為首要型都市，是較不客觀的。人數佔總人口比例僅29%，可了解都市人口比例仍低，與英國的城市人口不符，且雇用超過5個工人的工廠數佔全國比例有70%表示該地工業機能，也與倫敦特質不符。

對於考生而言，本題的難度較高。命題者提供國家及首都兩種資訊，考生可以由四個城市特性（包括都市機能、國家發展歷程等）作答，若考生不知道利馬是什麼的時候，仍可由國家發展歷史的角度來作答，應無困難。

(四)小結

依筆者近年觀察，當評量內容是基本簡單的地理概念，命題素材不繁複，難度不高時，試題可以區分中低能力群的考生；當增加選項誘答性、解題概念的個數及層次、或是不同的閱讀能力（文字、圖、表等）時，試題難度會提高，轉向以鑑別中、高能力群的考生為主。至於本文未提及的低鑑度試題是無法有效地區別考生能力，當試題是高答對率而低鑑別度，表示是屬於常識性的試題，高低能力的考生均可輕鬆得分；當試題是低答對率且低鑑別度，表示試題概念及資料處理已經超出考生能力範圍。此兩類的試題在評量之後，應特別檢討分析，並提出改進之建議，尤其是要澄清試題的概念是否清楚，且概念本身是否為考生的能力。

大學入學考試扮演著為大學校系選才的角色，目的是將各考生的能力有效地區分。而如何有效地量度考生的能力，是要透過試題分析及研究才能更進一步獲得結論。本文僅就鑑別度作為切點進行分析，以地理科試題為例，說明不同鑑別度功能所呈現的命題理念及選項設計，希望可以作為各界教學及評量參考之用。

¹ 余民寧（2002）教育測驗與評量－成就測驗與教學評量。台北：心理出版社

² 林重新（2001）心理與教育測驗。台北：揚智文化。

³ 單選試題之「P值」稱答對率，指答對該題的考生在全體考生中所佔的百分比。鑑別度(D值)是高分組

(前33%的考生)的通過率減去低分組(後33%的考生)的通過率所得之差,即 $D=Ph-Pl$ 。

⁴本文所舉例之試題的分析內容,節錄自大考中心該年度試題分析報告後修改而成。

⁵標楷體文字是引用當年針對受測學生之問卷所得。



新手上路



關於我們



訂閱/退閱電子報



徵稿啟事



活動抢鲜報



站內檢索

五~六月份中心活動焦點

考前備忘錄

98指考考前叮嚀

98指考65位考生於身心障礙考生試場應試

98指考考生作答注意事項

98指考準備建議

「98年度學科知能量表」座談會報導

不同鑑別度的地理科試題

五-六月份中心活動焦點



針對H1N1新型流感問題，中心在5月22日行政會議中提出討論，並由主任指示第二處同仁彙整後，於6月4日98學年度指定科目考試第二次考區試務工作會議中提出應變措施之書面資料。圖為行政會議開會情況。【★攝影／華佳慧】



98年5月22日下午1時至4時在本中心第一會議室舉辦「98年度學科知能量表座談會」，由洪副主任冬桂主持，主要是向各高中說明學科知能量表解釋報告的解讀及輔導應用。圖為區雅倫研究員報告情況。【★攝影／黃晉德】



98學年度指定科目考試准考證已於6月3日經由郵局以專案處理方式寄送各報名單位及個人。集報單位採快捷方式，個報採限時掛號方式。【★攝影／華佳慧】



98年6月4日上午10時30分召開98學年度指定科目考試第二次考區試務工作會議，由試務召集人沈副主任青嵩主持，主要討論考區經費與運送題、卷、卡事宜及檢送考區章戳，並針對H1N1新型流感提出應變措施。【★攝影／華佳慧】



98學年度指定科目考試製卷作業已於日前展開，圖為工作人員製卷情況。【★攝影／華佳慧】



[新手上路](#)



[關於我們](#)



[訂閱/退閱電子報](#)



[徵稿啟事](#)



[活動搶鮮報](#)



[站內檢索](#)