



每月話題



淺談大學招生

■ 劉兆漢

選才 105

■ 2003年5月號

■ 每月話題

- 1 淺談大學招生
· 劉兆漢

■ 活動現場

- 3 「中心評量理念與命題設計研討會」現場報導
4 二種位置，一個方向～在命題研發與教學現場的差異中對話
· 夏林清

■ 新聞焦點

- 5 Coping with SARS — 入學考試篇
· 編輯群

■ 考務報導

- 7 92學年度指定科目考試報名花絮
8 考試譯點通
· 考試業務處/蔡佳燕

■ 考試研究

- 9 92學年度學科能力測驗補考試題淺析
12 測驗編製與試後分析
· 研究發展處/朱惠文

■ 考生頻道

- 18 大學多元入學諮詢服務—來電網
4月10日開張囉！
· 教育服務處/王念祖
21 新方案諮詢專線Q&A
· 教育服務處

在美國教書的時候，對大學招收學生的辦法始終不曾徹底去研究，直到自己的小孩開始申請大學，才就整個過程前後走了兩遍，可以說大致上有些了解。通常美國的中學生在高二暑假或高三上學期參加SAT或ACT考試，然後陸續申請各大學，大約在第二年四月中旬左右做最後的決定。許多大學在春季正式入學申請之外，秋季也舉辦「早錄取」之申請，讓有些學生在年底前，就知道已被該校錄取。申請的資料除SAT或ACT成績外，還包括校內成績及名次，課外活動事績，老師或相關人士的介紹信以及一篇自傳式的作文。各校均有專設之招生單位，有數十位甚至上百位之專職工作人員負責處理每件申請案，各校招生的特色，就在招生組的工作中展現出來。申請者提供的資料中，考試成績是唯一純粹客觀的資料，其它的就多少需要些主觀的判斷。學校會儘量將各中學畢業生歷年在該大學的表現與其中學成績做相關性的分析，藉以建立該中學提供之中學成績，在申請中應佔之權重。對同一位老師，歷年所寫的推薦信，有時也會加以分析。有些學校，特別重視那篇作文，有經驗的招生專家，常能從文章中查覺到學生的一些個人特質，而做為錄取與否之參考。招生過程中，很少要學生參加面試，有的歷史悠久的名校，在各州都有龐大的校友會組織，有時會委託校友們，在各地面試申請學生，再向招生組報告其結果，做為參



考。各校大致說來都有穩定的招生策略，如有重大改變均須由全校教師透過一定機制審慎討論考慮後，再做決定，而學校招生的穩定性及公平性，則由其常設的專業招生單位來負責。

回國十幾年，陸續接觸到國內大學招生的工作，聯考時期各校在招生方面幾乎完全被動，同學們根據各種落點分析填志願，經過聯合分發，分到各校各系去。後來各系開始擁有對科目分數上加權的彈性，原則上應該增加了各系招生的主導性。當推甄及申請入學開始推動後，我們正式進入了多元入學的時代，但大學是否做好了多元招生的準備呢？先看推甄及申請入學，當初的構想或許是想參考美國的模式，學科能力測驗（有點像SAT）成績，只是招生考量的一部份，其它應由各校選定自己的指標來進行招生。這些指標與學校的特色及學校的學術環境都有關係，招生政策需由全校討論後制定，而如何執行，需要專職人員負責。但目前國內實際的情形，卻是幾乎沒有任何一所大學設有足夠規模的專業招生組織，於是推甄及申請招生的任務就落在各系肩上。最常見的模式就是將這工作由系中教授們輪流分擔。作業的方式是以學測成績做為門檻，再對通過篩選的學生以口試方式進行複試，這種方式大

致都是在極短時間內（通常是一天或半天），動員各系教授來進行口試。但我們都知道這類口試的主考者需要有相當之技巧及經驗，並非每位輪擔的教授，都有這種能力。同時，因為沒有專業人員平時做經常性的研究，對申請者附上的其它資料，就很難做有效的評鑑及應用，在這種情況下，學測成績很可能就成為最重要的指標，而學校在多元入學的環境下，想達到的招生主動性，就難以實現。這些都是國內大學在運用推甄及申請入學的管道招生時所面對的問題。至於指定科目考試的入學管道，現況是大部份學校都是在對甲、乙、丙三案未曾做過深入研討的情況下，就做了選擇。其實各校中有許多學系應該已有多年實施加權計分招生的經驗及資料，這些資料如有專人分析其結果應能提供學校討論招生策略的參考。

來到大考中心後，深深感受到各界對中心舉辦的考試之重視以及中心同仁們在舉世注目下所承受的壓力。我們有責任要將考試辦得更好，更能適合多元入學的環境。但我也在想如果各大學能認真考慮在校內成立專業的招生組織，那麼中心或許可以透過與各校招生專業人員的合作，共同努力，使中心舉辦的兩項考試，能為各校在多元招生時提供更適當的幫助。（作者為本中心主任）

◎釋疑與發展◎

大學入學考試中心評量理念與命題設計研討會現場報導

【本刊訊】劉主任兆漢履新後，對高中的首度大型對話交流活動，三場次「釋疑與發展研討會」，感謝中山女高丁校長亞雯、台南二中郭校長伯嘉、文華高中葉校長麗君的友情協助，已於4月29日圓滿落幕。

會議分別在北、南、中等區舉行，總共330位高中、職教師與行政主管參與會議，對中心評量理念與命題設計等主題展開深入的探究。一整天的議事安排，上午由中心人員報告「學測與指考現況與統計」、「命題與閱卷流程」及「命題理念說明」，下午由各地區學科教師引言，討論「建立公信的試題評析機制」與「面對一綱多本、教材開放等變局，高中教學、評量與學習如何因應回應」兩項主題。

與會教師發言踴躍，提供許多寶貴意見與教學實際面的提問，以下是各場次的焦點話題，以及中心的回應與處理報導。

【現場焦點】



台北場



台南場



台中場

【話題焦點】

本次會議話題集中在以下幾個面向：

考後評析	命題設計	評量理念	閱卷	資訊提供
<ul style="list-style-type: none"> * 考後舉辦大型試題評價會 * 出闈後辦理試題分析記者會 	<ul style="list-style-type: none"> * 應評量基礎核心知識，訂定測驗細目表，彌補多本困擾 * 試題分配應考量高中課程數 * 建立命題難度與效度的管控機制 * 考量高中老師入闈諮詢 	<ul style="list-style-type: none"> * 考量綜合高中與特殊考生程度的，公布不同的級分標準 * 成績的意義，考生表現的鑑別度（社會頂高標同級/數物化高標 50-60） * 應考量非選擇題佔分比多寡之影響 	<ul style="list-style-type: none"> * 公布非選擇題閱卷評分指標 * 公開國、英非選題樣卷 * 閱卷教授打分寬嚴不一的管控 	<ul style="list-style-type: none"> * 公佈疑義題處理程序與說明 * 試題資訊或統計數據應置 2-3 年，並提供 word 檔以利編輯 * 考後對試題解析，開闢公有討論空間 * 提供研究報告下載

【中心回應與後續處理】

劉主任十分重視高中第一線教師的心聲，教育服務處夏顧問林清除要求將會議所用與提及之相關資料、會場教師的提問與心聲立即掛網外；並將處內工作同仁分成議事回應、資訊交流與出版、回饋評估三組，規劃後續工作以為回應。

一位與會教師在會場問卷調查開放性意見中表示「這次會議非常好，聽到高中教師心聲，供大考中心思量，解除我們的疑惑，有利日後的教學，希望這一場研習結束能真有所改變，而不只是一場『會議紀錄』！」，我們也期盼盡力而為不負教師們所望。

◎觀察側記◎

■夏林清

二種位置，一個方向 ~在命題研發與教學現場的差異中對話

「釋疑與發展」研討會是身處二不同工作位置之教學專業工作者，朝向同一共同目標發展出良好與穩定的入學考試命題一的聚焦對話。在台灣，好的考試制度與命題方法得不再複製考試「主導」教學的不當關係，卻又不能脫離考試對高中教學具有影響力的現實；因而面對考試命題與高中教學相互影響的關係，看重教師教學自主，高中生自主學習，確認考試命題與高中教學和學習的相生依存，創新發展的協作關係是大考中心一直以來的價值與立場。

「釋疑與發展」研討會會場中二種不同位置教育工作者的報告與討論勾勒出了這一組協作關係的雙方，因其工作位置之不同，審視學測與指考試題的感受、觀點，與考量的差異。下面是二種位置對話的差異焦點：

1、命題研發者較著重選出好人材的創意命題，高中教師則提出應對高中生程度現況切實了解，並考量命題的靈活與創意須考量對認真學習的一般程度學生，不宜造成太過挫折的效果。

2、大學命題教授的生活與學術經驗與高中生理解觀念與應用觀念之生活情境的差異，應注意情境命題的技術與生活化題材的文化差異性。

3、大考命題研究所發展之評量方法與設計能力和高中教師基於過去教學經驗中之學習評量的方法與設計能力取向不同，宜發

展交流研習的機會。

4、針對國文與英文考科，文字工具使用能力，文學體會感動與哲學認知之分野，命題者與高中教師對命題方式與方法的考量差異。高中教師希望命題範圍可明確指出重要經典名著、文章，方可加強對文化基本教材的看重。

5、考題題幹佈題的描述邏輯和高中生過去習慣的方式不同，考生閱讀的理解能力接受到較大的挑戰。

差異性在對話中能聚焦出現是良性溝通面對與解決問題的必要條件。會中不乏高中教師對考試中心認真工作的支持與肯定：例如，國文教師肯定三等九級的作文評量標準的研發與公佈，並冀望國中升高中的國文考試命題也要能有作文，不然，高中國文教學在未來幾年將面臨巨大困難。

對中心工作人員來說，老師們來自教學現場的聲音，不論同意或不同意都深具意義。教改工作的挑戰，就在於它的操作邏輯要能引領不同位置之各個參與主體，學習互為主體的了解與溝通能力。大家才得以在溝通無礙、共享同一教育立場、朝向相同方向之協作關係中，將不同的意見轉化成促使雙方專業能力進展的一種成長要求！

我們希望「釋疑與發展」研討會就是這樣的一個再出發！

（作者為本刊總編輯）



Coping with SARS

入學考試篇 1

編輯群

因應SARS疫情 國內各項考試處變不驚

【姜子／台北報導】因應SARS疫情，教育部在五月六日正式宣布，原訂五月卅一日及六月一日舉行之九十二年國民中學學生基本學力測驗，將延至六月廿一、廿二日舉行，接踵而至的申請與甄選報名、登記入學放榜日期等亦得向後推展。

而同樣備受矚目的大學入學指定科目考試，截至五月六日報名人數已超過十二萬人，但究竟是否如期於七月一日舉行，目前尚未作最後的決定。教育部曾於五月七日初步表示，若居家隔离考生達1200人，則將於六月廿日宣布延期舉行。

為了維護考生的安全，國內各大型考試皆規劃了因應措施。例如四月份舉行的四技二專統一入學測驗，強調確定感染或疑似個案，應依規定隔離治療，不允許應試。考場提供口罩給劇烈咳嗽的考生，有該狀況之考生，經考場主任會同醫事人員確認後，移至備用考場應試。

本中心於四月十二、十三日舉辦的「九十二學年度學科能力測驗(補考)」，則呼籲考生戴口罩應試，特別是嚴重咳嗽的考生必須佩戴，但驗核考生身分時監考人員得要求考生脫下口罩。本中心不僅主動提供各考場監考及試務人員的口罩，並於每個考場預備五

個口罩供考生臨時之需。此外，為因應突發狀況，特別增闢備援之考場，增聘備援監考人員，並加強各考場之清潔及消毒工作。

指定科目考試准考證預計於6月2日寄發，如有延後之決議，將於六月廿日公布。本中心呼籲考生應持平常心，確實做好個人防疫工作，注意自己的身體健康，千萬不要過度恐慌。

入學考試篇 2 他山之石

香港高中會考如期 大陸成人高考延後 新加坡未討論

【叢林／台北報導】受到SARS疫情的影響，香港、中國大陸及新加坡，於近日的統一入學考試方面，分別研擬出相關處理原則及各項配套措施，以保護考生和相關工作人員的健康及維持社會的穩定。香港考試及評核局決定4、5月的高中會考如期舉行，中國大陸碩士研究生複試延後至5月底進行；而原訂於5月10日至11日舉行的2003年成人高校招生全國統一入學考試亦延遲至下半年進

相關查詢網站或電話

機構名稱	查詢網址
衛生署疾病管制局	www.cdc.gov.tw
教育部	www.edu.tw
大學招生委員會聯合會(招聯會)	(02) 33665246
大學入學考試中心	www.ceec.edu.tw



行，具體時間將另行通知。

在嚴重急性呼吸道症候群（Severe Acute Respiratory Syndrome）的侵襲下，香港考試及評核局得到學校的支持與合作，繼續舉行公開考試，以避免影響考生升學或就業。為免SARS病毒在試場傳播，考評局要求考生在應考筆試和口試時均須戴上口罩，每天出發前必須量體溫，證明體溫正常，且無不適方可前往試場應考。考生如有發燒應馬上求診，不應前往試場應考，應親自或請家人在考試前致電考評局備案，考生可於一個月內向考評局書面提出申請給予特別考量，但申請信件必須附有醫生證明文件。學校考生如果符合條件，考評局將參考該生該科的校內成績及其同校同學該科的公開試表現給予評審成績。

至於中國大陸方面，為保護廣大考生的身體健康和招生工作的平穩順利，碩士研究生複試暫延至5月底進行；而原訂於5月10日至11日舉行的成人高校招生全國統一入學考試亦延至下半年進行，具體時間則另行通知。此外，中國大陸教育部日前特發出緊急通知，要求各地高度重視今年普通大學聯考（2003普通高考訂於6月7日至10日舉行）體檢工作，視當地實際情況，認真地研究考生體檢的時間和方式，加強與有關部門的統籌協調，採取切實有效的措施，以保證體檢工作順利進行。值得注意的是，本刊於5月9日截稿前，尚未獲得有關普通高考延期之訊息。

中國大陸針對普通高考，規定各地根據實際情況可要求考生和工作人員提前到達考點（考場），進行體溫測試。對與SARS病人有接觸史但無任何SARS 癥狀的考生，以及考試期間發現有可疑SARS癥狀的考生，應另

行安排備用的隔離考場；並要求各地根據衛生部公布的《公眾預防傳染性非典型肺炎指導原則》，注意選擇通風、衛生條件好、便於人員疏散的地方作為招生工作場所，必須開門、開窗通風，保持室內空氣流通。要儘可能多地增設考點和考試教室（試場），以減少考生流動，降低考場內人員密度，並在每個考點設置臨時醫療防治站。此外，還要求各地要加強考試、評卷、錄取期間衛生消毒工作。在疫情發生地區，每天工作結束後，要求對相關場地及時進行消毒，考試和評卷開始前，亦對試卷進行一定時間的封存和認真消毒。

針對往年不少地區和學校辦理的各類招生諮詢活動，中國大陸嚴格控制或取消人員大規模集中參與。而各地高校招生諮詢或考生志願選填輔導活動，應儘量採用電腦網路、電視、電話及報刊等媒體進行。軍事、公安、體育等特殊專業確需加試、面試的，要儘可能採取小規模、多批次的形式進行。建立執行疫情「一天一報，有情況隨時報」的報告制度，在考試期間，每天有專人對考生及工作人員健康狀況進行調查統計，逐級上報。如果發現有考生或工作人員出現可疑SARS癥狀，應立即向當地疾病控制部門、教育和衛生行政部門、招生辦公室報告，並及時採取有效隔離、防治措施。

另外，相較於台灣之大學入學考試，新加坡有所謂高級水準（Advanced Level）會考，根據駐新加坡代表處秘書羅復文指出，高級水準會考每年舉辦的時間為十一月至十二月之間，由於現距十一月仍有時日，所以新加坡政府目前尚未就高級水準會考與SARS疫情有關事宜有任何討論或決定。

相關查詢網站

機構名稱	查詢網址
香港考試及評核局	www.nkea.edu.hk
中國大陸教育部	www.moe.gov.cn
中國大陸教育部考試中心	www.neea.edu.cn
新加坡教育部	www.moe.gov.sg





92學年度指定科目考試報名花絮

■ 蔡佳燕



本學年度指定科目考試至92年5月6日報名截止，由於截稿前個別郵遞報名的收件仍在建檔中，人數還無法完全確定。因此，總報名人數目前初步估計約12萬5千人左右，確實人數待見本中心公告。除了集體報名單位均採網路檔案傳輸完成報名工作外，今年採用網路個別報名的人數（約3千多人）較92學年度學科能力測驗時（1414人）成長近一倍，顯示有更多的考生肯定電腦網路傳輸的便利性。

本中心將於92年6月2日寄發指定科目考試准考證，集體報名者寄交報名單位，個別報名者逕寄考生通訊地址，考生若遲至92年6月9日仍未收到准考證，集體報名考生請洽報名單位，個別報名考生請聯絡本中心考試業務處，電話：(02) 23661416轉608。

由於目前SARS疫情的影響層面仍無法確定，請考生留意本中心公佈之相關訊息。

92學年度學科能力測驗

（補考）成績計算與成績複查



本年度學科能力測驗（補考）報名參加的人數共計3286人，成績計算結果通過學科能力測驗一般檢定標準者共1558人，約為補考總報名人數的47%。補考考生的成績通知單僅標示是否通過一般檢定標準，不再另外列出各科級分。

本年度學測（補考）申請成績複查者共3位，經本中心複查小組完成查核程序後，3件複查申請成績均無異動。



92學年度學科能力測驗補考試題淺析

本年度學科能力測驗補考（簡稱學測補考）約有三千多名考生報名參加，約佔學科能力測驗（簡稱學測）十六萬考生的2%左右；由於參與人數不多，因此也未如一月份學測試題般地引人關注。此外，去年開始施行的學測補考，因應大學多元入學方案的調整、「一般檢定」的取消，明年將要停辦，所以本年度學測補考也將成絕響。

本著測驗機構當對所有試題抱持研究分析的精神，本期《選才》特別規劃了「92學年度學科能力測驗補考試題淺析」單元，分析國文、英文、數學、社會、自然各科的命題風格、試題特色等等，提供各界參考。

國文考科 研究發展處研究員 曾佩芬

大學學科能力測驗（簡稱學測）補考伊始於去年，因具報考資格的人數不多，而考生報名意願復低落，故相形於正式考試顯較不受重視，然正式學測與補考兩份試卷是以平行等值的態度與精神命製而成，因此對於學子而言，補考試題的參考價值不下於正式學測。本文略就今年學測補考國文考科的試題特色淺要分析如下：

一、選擇題多自古典詩文取材

本卷的選擇題取材自現代語文資訊者僅4題，除傳統的字音、字形題外，另有第7題的應用文格式題及21題的語彙題。至於選擇題以現代文體（散文、小說、詩歌）測驗考生識讀、鑑賞能力的闕如，可由兩道分別取材自媒體報導與一段當代散文的非選擇題加以平衡。

雖然在選擇題中，古典散文、古典詩歌的題材偏多，但由於16、17、18、23等文學與文化知識題，所測皆為重要概念，而其餘語文能力題型所取材的古代文獻也非艱深難讀，因此一般認為本卷難度較今年正式學測為低。

二、非選擇題頗見創意

兩道非選擇題雖然皆有引文，但較正式學測的閱讀份量已大幅銳減，命題的宗旨也有所不同：第一題測驗考生的批判與評論能力，第二題為模擬角色的遊記寫作，由此試題設計可看出命題者在兩份試卷之相同架構中力求創新的努力。

雖然學測非選擇題不斷地推陳出新，但考生只須在不違背題幹要求的前提下，以平實真切的文字表達新鮮、自我的思維，即可成為佳作。證之以考生的表現，本次測驗雖屬補考性質，但評論深切、文筆流暢能得A等者，不乏其人；而多數考生卷面乾淨，寫作篇幅甚長，亦表現不惡。

整體而言，本卷試題能將國文學科重要的知識與能力加以融會，題型設計亦頗精緻可觀，因此實可作為學測國文的典型示範。

英文考科 研究發展處研究員 張淑貞

本年度(92年度)學科能力測驗補考英文考科其題型、題數、題分等各部分配置一如今年學科能力測驗英文考科，不論在選擇題部分測驗語法、語意、語用的知識，或在非選擇題部分測驗主動表達的能力等，均能適當發揮其測驗功能。以下則分別就七個大題，略述本次試題特色：

一、選擇題部分

(一) 詞彙與慣用語

題幹之情境設計多集中在學校與生活範疇，並提供適量的作答資訊，符合學科能力測驗之命題方向；然題幹字數略長，句構多較為複雜的複句與複合句，以上因素預計將會削弱考生的作答表現。

(二) 句子配合題

五道題目測驗五種重要英語句型，題目所提供的未完成句子均能提供適量線索供考生作答。



(三) 綜合測驗

兩篇選文風格迥異，從用字、句型、主題到深度均有相當差距。其難度有別，可鑑別不同程度的考生，唯難度差異較大，可能造成考生前後作答的思考層次落差。

(四) 文意選填

用字堪稱平實，語法結構簡明，「生活水準」的主題考生應不陌生，但仍須詳讀內容，通盤考量整體文意後，根據線索作答，兼測篇章結構與語法知識，其難度於本次測驗列屬中等。

(五) 閱讀測驗

四篇選文難度大略概括了難、中、易，題材多元，其中尤其特殊者當屬以Amy為重心的一則故事，該篇在語言層次上相當簡明易懂，但在閱讀理解的層次上仍有相當難度，原因在於文章對人物與情節交代不多，考生須根據字面訊息加以臆測。推理臆測為重要閱讀能力，文章本身訊息必須明確完整，方有助於診斷考生推理判斷的能力。

另，十五道試題之測驗內容含括字面理解、轉換釋義、綜合推理等多樣閱讀能力，亦為學科能力測驗命題方向作了良好註解。

二 非選擇題部分

(一) 簡答題

選文難易適中，主題相當生活化，五道題目均屬於一般字面理解試題，答案明確，選文結構尚屬明朗，有助考生快速尋找作答資訊。

(二) 英文作文

本次沿襲92學測英文的方式，考生於閱讀簡答題選文後，撰寫一篇主題相關的英文作文，此舉立意良好，考生經過簡答題選文訊息的刺激後，反觀自己的生活經驗為文，此種測驗方式當能增加考生作答信心，並提高作答表現；又，本寫作任務為如何度過情緒低潮，十分貼近考生生活，不難發揮。

整體而言，本次試題作為補考之用，其難度與今年度學科能力測驗英文考科相近，不僅發揮了學科能力測驗採用多元測驗型態評量的功能，亦有利於評鑑考生的基礎英語能力。

數學考科

研究發展處研究員 朱惠文

之前在選才103期曾對九十二年學測試題做過概略性的分析，內文提出今年試題與以往較不相同，評量單一程序性知識的試題偏少，解題能力的試題偏多。此份試卷仍是如此，但是評量考生是否能正確選擇適當的解題方法或概念的試題較多，例如第1題、第A題及第C題，不可諱言的，命題者在設計這兩份試卷的試題均相當用心。

就測驗目標而言，學科能力測驗的測驗目標主要在於評量考生是否瞭解某概念、具有各種程序性知識及解題能力。目的不在測驗技巧困難的試題及考生的速度。分析此次試題，不難發現多數評量的是考生是否能連結某概念不同的表達形式，例如第7題，主要是測驗考生是否了解複數的幾何性質與代數關係。

從一綱多本的角度來談，今年試題並無超過課程標準，而且大致依其所列各章節比例分佈。考生只要確實學會高一、高二各章節所述的概念及方法，解題並不困難。可惜的是，部份試題可有多種解法，其中一種可能需要用到某些公式，但試題背後並未列入。例如：第3題除了利用正弦函數的遞增性，還需用到和角公式，但是背後並未列出此參考公式。

總觀此次試題，各試題所評量的均是高中生所應具備的知識或概念。與一月學測相較，此次試題多了些評量考生單一程序性以及概念性知識的試題，建議若能將一月與此次試卷統整，從中重新組出一份符合學測的試卷，也許比這兩份試卷更能達到學測的目標。

社會考科

研究發展處研究員 謝政達

今年的學科能力測驗補考，在沒有吸引社會太多關注的情況下，於四月初悄悄地施測完畢，試後也未再見國會議員、媒體「關愛」的眼神。關心高中教育的各界人士，原本可以在此一較平和的氣氛之下，仔細討論本次測驗的特色、優缺點等，但是，我們卻

也沒有收到多少補教業界、高中教師或學生對本次考試評論的意見。其實，大家對它的「冷漠」不難理解，因為它是「補考」，報考的人數不多，影響的程度亦較小，各界自然興趣缺缺。儘管外界的態度如此，身為本次測驗的主辦單位，仔細檢視試題的品質，卻是責無旁貸，以下謹針對本次學測補考社會考科的試題做一簡要評析，希望關心高中教育的各界，能瞭解本次測驗社會考科的梗概，進而給予更多的批評指教。

從這份補考試卷的外在形式來看，我們可以發現它與一月學測有某些相似之處，例如：題幹的敘述較短，提供的資料亦變少；圖表題的比例幾乎相同；三民主義試題同樣偏重時事與民權主義。此外，三民主義與現代社會少數試題的形式，似乎還刻意與一月學測相同，例如：第7題考時間順序，第8題考憲法規定，第43題考中國傳統價值的變遷等。

除了上述較易看出的相似之處外，經過仔細觀察比較後，亦可發現一些差異，例如：現代社會試題範圍的分佈不若前次均勻：全球化相關議題出現3題(46、49、50)，社會制度類則有4題，其餘四大部分才佔3題。世界文化歷史篇方面，過去的試題(包括今年一月學測)常被批評：偏重政治史，新課程強調文化的部分總是被忽略，本次補考則出現6題(18、19、25、27、57、60)較能凸顯新課程精神、側重文化類的試題，比例應是歷年最高，此外，歷史部分亦多了2組前次所沒有的題組題。地理科方面，本次補考所選用的圖形較過去及前次豐富多樣，例如：圖二、三、八等。

綜合來看，本次補考社會考科整體的特色，大約可說是「四平八穩」，除了第60題無適當的答案外，其餘試題都沒有疑義。而上述與過去或一月學測相異之處，則可說是本次補考較突出的部分。不過，當中有優點(例如：世界文化歷史篇側重文化的試題比例增加)，亦有可商榷之處(例如：現代社會試題取材範圍過於集中)，如能將這些優點維持，並改進缺失，未來學測的試題應可更完美、精彩。

本文僅針對本次補考社會考科的試題提出非常粗淺的觀察，尚有許多面向未能兼顧，歡迎各界對本次補考試題踴躍提出意見，一同為提升試題品質努力。

自然考科 研究發展處研究員 程暉滢

雖然92年學測(補考)只有三千人，比92學測報考人數大為減少，但是大考中心對92學測(補考)的重視並不亞於二月的學測，從試題的製作到考後的答案確定流程都與92學測相同，可見一斑。但是四月學測補考與二月學測的對象迥異，因此兩次考試的試題也有些許差異。對自然考科而言，兩份試卷的異同有下列幾點：

一、試卷架構大致相同，僅題型分佈略有差異：

兩次考試的題數皆為68題，第壹部分與第貳部分的題量亦相同。但在第壹部份中，92年學測的多重選擇題比92年學測(補考)來得多。

二、各科題數分佈均勻，但92年學測(補考)的合科試題較少：

不論是92學測或92學測(補考)，在各科題數的分配上都相當均勻，分屬於每科的試題約有17題。但在92年學測試題中，可發現有不少題目綜合二科以上的知識，而這樣的合科題在92學測(補考)則較少見。

三、化學、生物、地科試題的難度變化不大，92學測(補考)物理試題難度大幅下降：

主觀上來看，兩次考試化學、生物、地科試題在難度上變化不大，而92學測(補考)中的物理試題則明顯地較92學測簡單許多。

另外，92學測(補考)部分試題尚有再精進的空間，例如第19題(E)選項若改成「藍色」石蕊試紙，會使該選項敘述更完整；第35題題幹中「解析力」若改成「解析度」，則較符合習慣性的用法。以上例舉的試題，雖然答案不會有爭議，若文字上能更嚴謹，則更能發揮試題鑑別考生的功能。

測驗編製 與試後分析

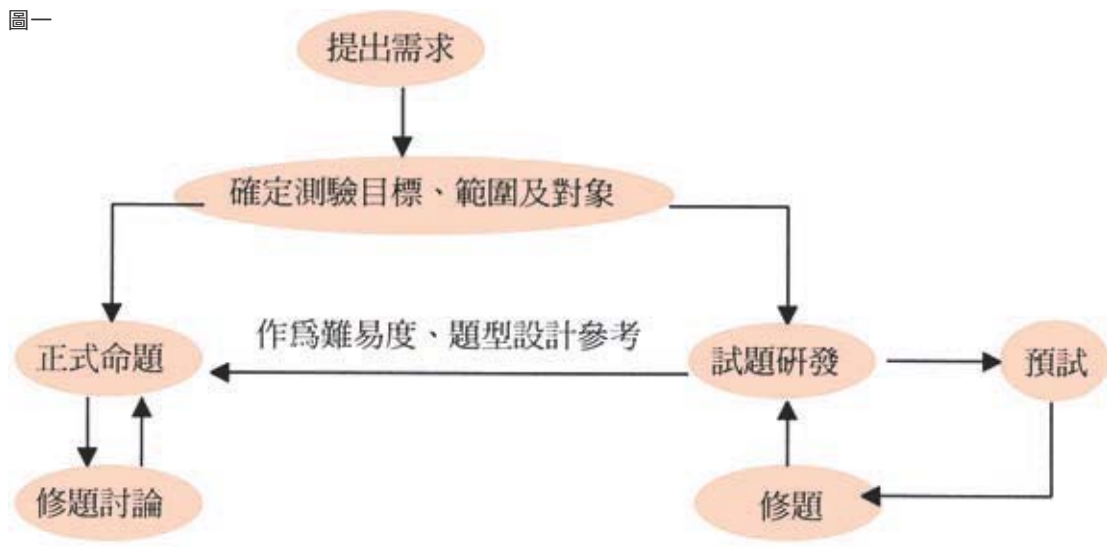
■研究發展處研究員 朱惠文

大學入學考試中心自七十八年成立以來，所承辦的考試有以促進高中教學正常化及配合大學選才需要的教育測驗，如學科能力測驗（以下簡稱學測）與指定科目考試（以下簡稱指考）；以及提供考生了解自我性向與選填志願的興趣量表之性向測驗。每種測驗均經過一定的編製程序，而且在測試後，需分析此份測驗是否有達到其目的。以下以大考中心目前所研發過的測驗為例，簡單說明中心編製測驗的流程以及試後分析檢驗的方法。

一、測驗編製流程

每個測驗成立必有因，例如教育測驗是幫助考生對於自己思考與學習歷程的瞭解與監控；性向測驗則是協助考生了解自我的興趣與專長。詳細來說，就是要確定測驗目的、對象及範圍。以學科能力測驗為例，主要是因為大學選才需要一個測驗來篩選出具有接受大學教育所應具備之基本知能的學生，即為測驗目標；測驗對象則是符合大學入學資格者，範圍為高一及高二必修課程。以上都確定了，接下來則是針對測驗目的研發試題。大考中心是以一至五年的試題研發

圖一



計畫來進行命題研究。為了要求試題的品質，計畫每次的參與者不僅需要命題，尚需經過小組討論及舉辦研討會，才能對該試題有所共識。最後試題需通過預試的關卡，由考生作答的數據來檢驗其是否真的達到該題所想要評量的目標，其難易度是否與預估的相近等。若數據顯示該題並不如原先所預期，則再參考數據，重新命題、修題（見圖一）。至此整個測驗的研發工作才臻完成。該測驗也才能正式推出。但正式命題時，則不經預試過程，由命題小組參考試題研發時的統計數值，反覆討論修題，以編製正式試題。

二、測驗的檢驗

正式考試過後，中心均會由學科研究員來檢驗試卷是否達到測驗目標，內容是否符合測驗範圍，難易度是否適合且能鑑別測驗對象等。評估一份試卷，通常從以下幾個角度來探討。

(1) 試卷內容是否符合測驗目標及範圍

表一

		學年	學期	A、概念性	B、程序性	C、解題能力
基礎概念	簡單邏輯、集合、函數等基本概念	一	一			
數系	1.數與座標系	一	一			
	2.數列與級數	一	一			
函數與方程式及其圖形	1.多項式	一	一			
	2.指數與對數	一	二			
	3.三角函數	一	二			
	4.一次方程組	二	一			
幾何	1.平面向量	二	一			
	2.空間向量	二	一			
	3.二次曲線	二	二			
排列組合 機率與統計	1.排列、組合	二	二			
	2.機率與統計 (I)	二	二			
	機率與統計 (II)	三	一			

- (2) 該試卷是否評量到所要測驗的對象
- (3) 測驗結果是否會受其他因素影響
- (4) 該試卷是否有偏向（或不利於）某一族群

第一點問的是這份試卷的效度，指的是主觀判斷各試題所用到的學科知識、分析作答所用到的概念，以及從客觀的學生作答反應檢視整份試卷是否達到測驗目的。第二點問的是這份卷子的難易度和鑑別度。可從學生作答結果來分析整份試卷的難易，以及各試題考生容易犯的錯誤類型。第三點討論的是測驗的信度，整份試卷是否會因考生使用的版本不同或閱卷者的不同而有所影響。以下就這四個部分加以說明。

問題一：試卷內容是否符合測驗目標及範圍

要回答此問題需要分析一份試卷的效度，可以從主觀的試題結構、測驗目標等角度來探討。以學測數學考科為例，所謂試題結構是指數學結構、思考策略、以及步驟數

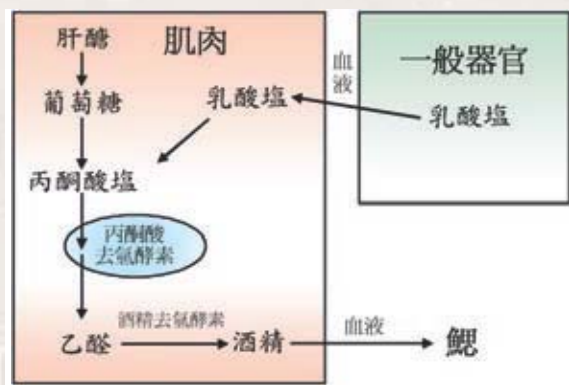
(註1)等主觀因素。「數學結構」是指試題所涉及的數學概念與技巧；「解題步驟數」考慮的是解一道問題時，所利用的數學概念或方法之數目；「思考策略」表示解題者的思考負荷。命題者在命題時會針對各試題填寫一份命題卡，內容包含各項命題者對試題主觀判斷的資訊。例如難易度的預估、各題測驗目標及範圍等。並製作「雙向細目表」，以分析整卷的結構是否均衡。表一為學測數學考科的雙向細目表，第一行表示測驗內容，第一列的A、B、C指的是測驗目標。其分析結果會因個人主觀的想法不同，而有所差別。當正式考試結束，統計數值尚未呈現，試題分析者會從自我的角度，重新填寫一份命題卡，並檢驗與命題者所填寫的命題卡是否相同，藉此分析試題是否符合命題者所想的測驗目標。

各試題是否與原先命題者鎖定的測驗目標相同，除了從分析者主觀的角度來檢驗，也可由客觀的學生作答反應，觀察是否真的評量到學生的知識或能力。例如目前中心所採用的選項分析，即從考生選答的選項，觀察考生採用什麼樣的解題方法。以下以91年指定科目考試生物科第39題為例，說明如何由選項結果，看出試題是否達到測驗目的。

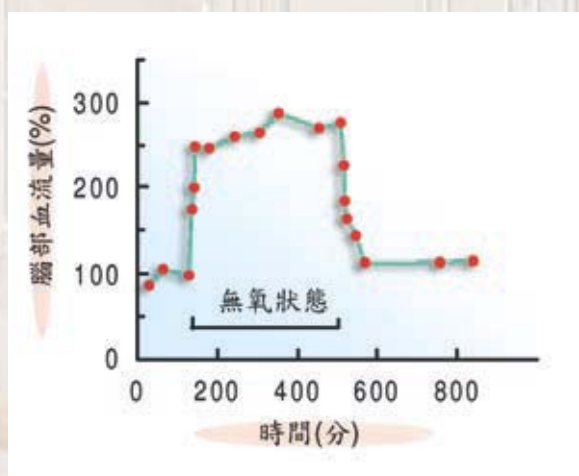
例題：

新陳代謝作用非常重要。缺氧時，動物進行無氧呼吸，不僅堆積乳酸，且產生的能量銳減。顯然動物在氧供應不足時，體內的乳酸堆積與能量不足是嚴重問題。乳酸過多常被認為是引起肌肉疲勞的主因，而能量不足對腦組織非常不利，腦細胞在這種情況下極易死亡，一般動物無法在缺氧過久或無氧狀況下生存。

少數動物能在缺氧狀況下生活頗長的時間，如烏龜與北歐鯽，後者竟能在冬季冰凍小池塘裡生活數月之久，顯示它的新陳代謝，已有適當的調節與適應。研究發現北歐鯽在寒冷缺氧環境下，肌肉與其他器官的新陳代謝簡述如圖二，缺氧期間，灌流腦部的血流量會增加（圖三）。金魚也是耐缺氧的動物，與北歐鯽同屬Carassius，缺氧時，其新陳代謝產物與北歐鯽相同（表二）。試分析這些圖表，並依據這些圖表作答。



圖二.北歐鯽新陳代謝示意圖



圖三.腦血流量之時間變化

表二 與北歐鯽相近的金魚在4℃缺氧12小時後體內乳酸和酒精含量(mM)

	組織的乳酸	組織的酒精	水中酒精
對照組	0.18	0	0
缺氧組	5.81	4.58	6.63

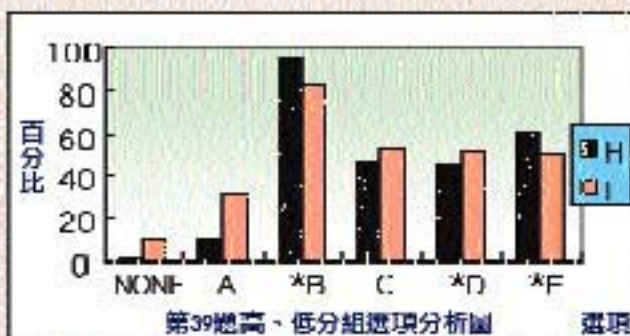
39. 下列有關北歐鯽體內能量代謝的敘述，哪些正確？（多選）

- (A) 行有氧呼吸，醣類之終產物為乳
- (B) 行無氧呼吸，醣類之終產物為酒精
- (C) 無氧時，腦血流量增加主要為帶走酒精
- (D) 丙酮酸去氫酵素位於肌細胞粒線體
- (E) 肌肉中的葡萄糖是體內能量的來源

命題者的用意是評量考生是否知道生物行呼吸作用時，其最終產物是酒精，此知識屬高中生物第一冊的範圍。但是有些考生會根據附圖二，以為經過新陳代謝後，酒精會被帶走，而作答選項(C)，卻忽略了酒精是產物的知識。選項分析圖(見圖四)亦顯示總成績在前百分之三十三的高分組(H)與總成績在後百分之三十三的低分組(L)均約有50%的考生選答選項(C)(註2)。由此題可看出選項分析也有助於檢驗試題的效度。

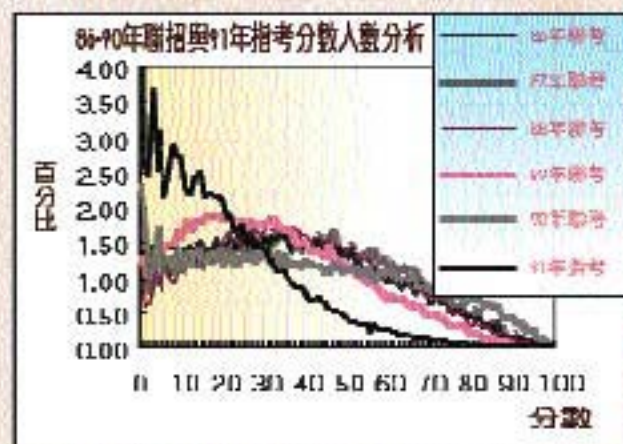
問題二：該試卷是否適用於所要測驗的對象

要回答此問題，應檢驗試題試卷的難易



圖四

度和鑑別度。測驗編製時，已根據所測驗的對象，設定該試卷單元及難易度的分佈情形。測驗後，一般會從整份試卷及各試題兩個不同的角度來檢視其單元及難易度分佈是否與所設定的相近。若是分析整份試卷，會觀察分數以及各試題答對率的分佈狀況。以91年指考的物理考科為例，說明考生程度與試題是否配合。該年度考生的分數分佈如圖三，得零分的情形超出原先所預估的情形。原先所定的標準是希望呈現一個鐘形分佈，但是圖三卻是類似所謂的指數函數圖形，高分的人數很少。在成績尚未公布前，除了命題者撰寫命題卡中的預估難易度外，中心亦請幾位高中老師預估各試題的答對率，但是實際結果遠比高中老師與命題者所想像的低。為什麼會有如此大的落差呢？從試題分析者(註3)的角度來看，可能是考生程度有了變化，其中一個原因是91年考生在國中修習的理化課程比往年所學簡化許多，使得命題者錯估了考生程度。



圖五

問題三：測驗結果是否會受其他因素影響

要回答這個問題，即為檢驗試卷的信度。任何測驗都會因測量工具的限制及測量過程意外等因素的干擾，而影響了受測者的作答，例如受測者個人的身體狀況、測驗本身的試題敘述是否清楚以及評分上的誤差等。而一份好的測驗會希望同一群受測者在不同情境下，分數仍保持一致的程度，也就是將這些因素所造成的差異減至最小，這就是測驗所指的「信度」。一般估計信度的方法會因所考慮的干擾因素不同，而用不同的方法。表三是以測驗的版本及施測的次數作為分類的依據（註4）。當考慮試卷內部各試題間的一致性時，即測驗版本只有一種且施測時間只有一次時，如指定科目考試，通常會採取折半法、庫李信度或Cronbach α 係數。若考慮時間因素可能造成的困擾時，即同一個測驗版本在不同時間上重複施測於同一受測者，則可採用重測信度作為分數的穩定性的參考。當同一個測驗有兩種以上的版本，又可以在不同時間重複施測於同一受測者，則可以採用複本重測法來了解該測驗在時間上的穩定性，與檢視不同測驗版本上反應的一致性。

目前中心所研發的學科能力測驗與指定

科目考試，在信度方面主要是檢驗整個測驗所有試題是否具有內部一致性的功能，也就是說整個測驗是否評量同一個測驗目標。所採用的方法是Cronbach α 係數。若係數越高，表示同質性越高，反之越低。以89年學測社會考科為例，其所得的Cronbach α 係數為0.8345，可見其試題雖分為歷史、地理及現代社會，但同質性並不低（註5）。由於學科能力測驗，往往要求試卷的涵蓋範圍要廣，因此內部一致性有時會比心理測驗來得低。

除了試卷的效度以外，由於非選擇題部分的評分是採取人工閱卷的方式，評分時容易受到評分者個人主觀及價值判斷的影響，因此「評分者信度」也是信度分析的重點之一。以學測國文考科為例，所採取的作法是每題非選擇題均從所有試卷中挑出約四千份，作為訂定評分標準的樣卷。再從這四千份挑出十五份（依實際情況增減），作為試閱卷，這十五份樣卷盡量涵蓋各種程度的作答情形。正式閱卷前，第一個步驟是跟所有閱卷委員解說評分標準，第二步則是請所有閱卷委員閱同樣的十五份試閱卷，讓各閱卷委員能互相討論，以取得共識；主要目的在於讓不同的評分者，對同一組試卷所評的分數能具有一致性。

		測驗版本	
		一種	二種
施測次數	一次	(1) 折半信度 (2) 庫李信度或 Cronbach α 係數 (亦稱為內部一致性係數)	複本信度 (亦稱為等值係數)
	二次	重測信度 (亦稱為穩定係數)	複本重測信度 (亦稱為穩定等值係數)

表三

問題四：試卷內容是否有偏向某一族群

該測驗經過測驗對象，測驗目標與範圍的分析後，接下來則是檢驗試題是否對某一族群有利。例如學測社會考科在性別方面，是否女性優於男性？回答此問題前，先觀察男生與女生整份試卷的成績與每一個試題大致上的表現，但是答對率相差多少表示有差異？這時候可以統計的T檢定來檢查兩群人的平均是否達到顯著差異來作為分析的參考。

自八十八學年度起，高中課程適用新課程標準，也就是所謂的「一綱多本」，「綱」指的是教育部八十四年所頒訂的課程標準，「本」指的是各家版本所寫的教科書。於是從去年開始，只要學測與指考一結束，大家馬上想到的問題就是「有沒有哪一題對使用某一版本的考生有利？」，也就是說試題是否偏向某一版本？第一個想到的方法是比較使用不同版本考生的成績，可是使用A版本考生的程度不一定與使用B版本相同，若比較兩群考生分數，結果是有差異，原因可能是考生程度不同，而不是使用版本不同。目前大考中心是假設其他試題分數相近的考生，其程度相近。例如分析92學測英文考科選擇題第1題，則從使用不同版本的考生中，抽出扣除第1題之後，所得選擇題總分相近者作為樣本，比較第1題作答結果的差異來檢驗第1題是否有偏向某一版本。因此，可將不同版本考生成績以統計上的單因子變異數分析檢查是否會因使用版本不同，導致作答結果有差異。

其他相關統計分析

以上四類屬於正式測驗過後，需要分析及討論的問題。但是測驗後的數據再經過統計方法處理後，有時候會呈現某種現象，也可作為研究的課題。例如學測國文考科含選

擇題及非選擇題。中心國文科研究員想說雖然兩者的測驗目標不同，但是有沒有可能選擇題得分高的考生，其非選擇題得分也高呢？於是利用兩者成績的相關係數（見表四）來分析。

90年	0.54
91年	0.53
92年	0.49

表四

發現其相關程度約為0.52，屬於中度相關。可見選擇題考的好的考生，非選擇題並不一定考的好。

三、結論

測驗從一開始的編製、研發、預試到正式施測，每一步驟都需經過不斷的研究及分析，而其中所涉及的理論及方法，並非短短數語所能容納。本文僅以大考中心所研發的測驗為例，對測驗編製流程及試後的分析作一簡略的介紹。有些部分本文並未涉及，如同一測驗，其不同年度試題的參數值（例如答對率、鑑別度等）應如何連結。也希望未來能有專門文章來討論。

註1：李白飛（1991），大學入學考試數學科試題分析與命題研究（一）及（二），大學入學考試中心

註2：夏蕙蘭（2002），91指定科目考試生物考科試題分析，大學入學考試中心

註3：程暉滢（2002），91年指定科目考試物理考科試題分析，大學入學考試中心

註4：周文欽等（1997），心理與教育測驗，心理出版社

註5：李明燕等（2000），89年學科能力測驗社會考科試題分析，大學入學考試中心



大學多元入學 來電網

■教育服務處 / 王念祖

諮詢服務— 4月10日開張喔！

萱萱和佑佑是一對姊弟，萱萱今年高三，佑佑高二，某天，萱萱看到佑佑正在打電話，忍不住好奇地問：

萱萱：你要打電話給誰啊？！

佑佑：就教育部新方案諮詢專線啊！我要問問題啦！

萱萱：拜託....，現在已經是晚上9點了，專線人員早就下班了啦！

佑佑：但是我想問這學年的考試制度咧！

萱萱：說真的我也不清楚，93學年有哪些改變？

佑佑：那我不就開天窗了！

萱萱：啊！我想起來了，大考中心有個大學多元入學諮詢服務—來電網，你可以上那個網站看看，說不定已經有你要的答案了！

佑佑：你早說嘛！這麼方便，上網就好了！



What

什麼是大學多元入學諮詢專線服務？

本中心受教育部委託辦理大學多元入學新方案諮詢專線服務（02-2367-3557），依來電者需求說明及釋疑大學多元入學招生暨考試之相關問題。根據本中心教育服務處統計，來電者身分多元化，除高中教師、學生、家長、社會青年，尚包括大學教師、媒體工作者及立法委員等，從90年提供服務至今已2年，電話記錄約有2500通。

Why

為什麼有大學多元入學諮詢服務—來電網？

新方案諮詢專線人員將來電者所有的問

題加以整理和分類，並依來電者身份分為成高中教師、學生、家長、社會青年及其他共五類，對各方所提出的問題，廣泛地相關蒐集，並篩選整理成FAQ（Frequently Asked Questions電腦系統熱門問題選集）的文字或圖表，部分內容會先登載於本中心「選才通訊」刊物中，但礙於「選才通訊」發送單位有限，為擴展服務面向，及有鑑於當下網際網路盛行普遍，因此專線服務人員將所有相關資訊製作成「大學多元入學諮詢專線服務—來電網」，如此一來，使用者就可以直接在網路上查詢到相關的資訊。



How

如何使用大學多元入學諮詢專線 服務—來電網？

請先到本中心首頁www.ceec.edu.tw，於「大學多元入學諮詢服務—來電網」位置，按下滑鼠左鍵即可進入。



「大學多元入學諮詢服務—來電網」首頁。

您可以直接選擇左邊的選項進入「大學多元入學諮詢服務—來電網」網頁。

最新消息
關於我們
相關資訊
聯絡方式
請回首頁

或是您也可以選擇以身分來區別進入「大學多元入學諮詢服務—來電網」網頁。

學生
家長
社會青年
高中老師
其他

最新消息：
提供大學多元入學方案最新資訊。
目前內容包含93學年度大學多元入學方案簡介，及92學年度大學多元入學方案考試暨招生參考資料。

關於我們：
介紹「大學多元入學諮詢服務—來電網」(02)2367-3557的設置宗旨及服務內容。



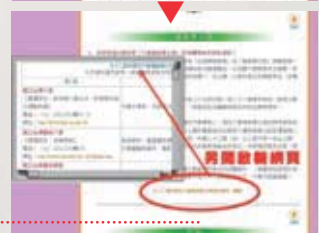
相關資訊：
提供超連結至其他考試事務、招生事務單位之相關諮詢電話及查詢網站。

聯絡方式：
提供本中心電話、傳真、網址及地址等各種聯絡方式。

如何查詢第一步：
我們以「來電者的身分」作為分類，不同身分所關心的問題各不相同，所陳列的是使用者詢問度最高的問題及回答。

如何查詢第二步：
我們以來電者的身分所常見的問題作更細部的分類，可以直接由下拉式選單進入，選取所要查詢的項目。

如何查詢第三步：
在下拉式選單中，若是資料過於冗長，我們也重新整理以表格的方式列出，您只要將滑鼠移到該連結處按下滑鼠左鍵，既可另開啟一張新網頁，更方便使用者瀏覽。





新方案 諮詢專線

■教育服務處

Q1.91學年度學科能力測驗成績，還可以使用在92學年度的大學考試分發入學及甄選入學管道嗎？

A1：不可以。依據九十二學年度大學考試分發入學招生簡章貳、總則（p.2）規定九十二學年度大學考試分發入學招生（以下簡稱「本招生」），採考招分離辦理。凡公私立高級中等學校畢業生或具同等學力者，得以其參加九十二學年度學科能力測驗、指定科目考試及術科各項考試之成績，參加本招生。故九十一學年度學科能力測驗成績不可保留作為九十二學年度大學考試分發入學招生使用。（以上內容由九十二年度聯合分發委員會提供）

而九十二學年度之推薦甄選入學招生及申請入學招生亦使用九十二學年度學科能力測驗成績，學科能力測驗成績符合該大學校系之篩選標準者，經由大學甄選通過後入學。詳細規定可參見「九十二學年度大學推薦甄選入學招生簡章彙編」及「九十二學年度大學申請入學簡章彙編」。

Q2.若是軍中隨營補習教育高中及格符合入大學考試分發入學的資格嗎？若為現役軍人報名指定科目考試需要附上任何證件嗎？

A2：1.符合。依據《九十二學年度大學考試分發入學招生簡章》貳、總則之「一、登記及入學資格」中（三）規定：曾在下列之公立或已立案之私立學校結業，取得主管教育行政機關所發資格證明書者：1.高級中學進修補習學校。2.高級職業進修補習學校或實用技能班三年段（延教班）。3.國軍隨營補習教育高級中學進修補習教育班。符合上述資格得參加登記及分發進入大學就讀。

2.若為現役軍人報名指定科目考試並不需要繳交任何證明文件，若要辦理大學考試分發入學招生之特種生優待，得於92年7月4日至9日止繳交相關證件至92年聯合分發委員會，辦理特種生資格審驗，通過者才能予以優待。



Q3.93學年度的大學多元入學方案已經確定了嗎？

A3：93學年度的大學多元入學方案業已於92.3.21大學招生委員會聯合會九十一學年度第二次會員大會修正通過，查詢方案內容可至本中心首頁www.ceec.edu.tw《大學多元入學諮詢服務-來電網》中的「最新消息」裡查詢；或電（02）3366-5246大學招生委員會聯合會。

Q4.《認識指定科目考試》系列書籍與《91指定科目考試試題與解析》有什麼不同？

A4：「指定科目考試」是本中心因應大學多元入學新方案，為大學選才之需要所研發的考試。基於指定科目考試「校系指定，考生選考」之「雙向選擇」的精神，以「國英數」、「史地」、「物化生」三種合科編輯方式出版《認識指定科目考試》系列書籍。《認識指定科目考試》是由本中心計劃案所研發之研究用試卷，經過分析與修飾後，組成一份比較適當的「參考試卷」。《認識指定科目考試》系列中包括前言、考科說明、參考試卷說明、參考試卷、試題解析及附錄部分。惟請注意本書並非考生準備考試之唯一依據。此外，本書之參考試卷僅作為參考示例，正式考試之試題並不受此題型與題數所限。

而《91指定科目考試試題與解析》則是91學年度已經考過之指定科目考試的各科試題、參考答案、命題出處、測驗目標、試題解析等。「命題出處」係引自教育部所編撰之〈高級中學課程標準〉，期使讀者了解各試題在一綱多本課程架構中的位置。「測驗目

標」係指該考科所欲測驗考生是否具備的重要知識與能力，期使讀者掌握各題之測驗重點。「試題解析」係解題說明，希望能提供完整有序資料，俾使讀者了解選項正誤的原因。

有關本中心出版品簡介請至本中心網站www.ceec.edu.tw『選才書坊』查詢。

Q5.如何索取《選才通訊》？

A5：本中心出版之《選才通訊》月刊，其贈閱方式如下：每一期請附回郵3.5元的A4大小信封，信封上請寫上您的姓名、收件地址及郵遞區號並註明索取選才通訊月刊，若想索取一年份之《選才通訊》，可直接將12個回郵信封一起寄至本中心（106臺北市舟山路237號）即可；或親臨本中心現場索取。詳細索取辦法可至本中心網站www.ceec.edu.tw『選才書坊』查詢。

Q6.目前報考大學是否有年齡上的限制？

A6：無。凡為國內外公立或已立案之私立高級中等學校、高級職業學校以上之應屆畢業或已經畢業學生；或符合報考大學同等學力認定標準第二條規定資格者，便具有入大學的資格；並無年齡上的限制。

Q7.指定科目考試是否還有包括術科考試？

A7：92學年度術科考試已於92年3月初辦理完畢，七月份指定科目考試不再辦理術科考試。



Q8. 港澳學生參加大學考試分發入招生有無加分優待？

A8：依據「九十二學年度大學考試分發入學招生簡章」貳、總則中「四、分發程序」中（三）特種生優待辦法規定：計算指定科目考試成績總分時，對經審定為「港澳生」之特種生，分別以各校系採計指定科目之學科考試總分（不含加重計分），按「特種生優待辦法一覽表」之規定予以優待。學科能力測驗及術科考試成績不予優待。港澳生之優待辦法分降低錄取標準10%及增加總分10%兩種，並依審查結果予以判定。但84年1月13日以後申請來臺就讀之港澳學生，停止一切加分優待。

Q11. 推薦甄選、申請入學錄取之後是否可以同時向錄取學校報到？又可以再參加考試分發入學招生嗎？

A11：1. 推薦甄選及申請入學此兩管道考生若同時錄取，是否可以同時向錄取學校報到，目前尚無相關規定。依據「九十二學年度大學推薦甄選入學招生簡章彙編」中壹、總則「五、放棄錄取資格之處理（一）」規定：錄取生如因特殊事由欲放棄錄取資格者，應填妥放棄錄取資格聲明書（向推薦學校索取），由父母（或監護人）及推薦學校簽章後，連同該生甄選總成績單原本，於92年5月20日前（以郵戳為憑，逾期不予受理），以掛號郵寄錄取大學，否則不得再報名九十二學年度大學考試分發入學招生及四技二專各聯合登記分發入學，違反者除取消其推薦甄選錄取資格。

而「九十二學年度大學申請入學簡章彙編」壹、總則「五、放棄錄取資格之處理」亦規定：已辦理報到之錄取生，如欲參加九十二學年度大學考試分發入學招生或四技二專各聯合登記分發入學招生，應於92年6月20日前向各大學聲明放棄錄取資格，否則取消其申請入學錄取資格。

2. 依據「九十二學年度大學考試分發入學招生簡章」貳、總則中「十一、註冊入學（一）」規定：參加九十二學年度各類推薦甄選、申請入學及保送甄試入學招生並經錄取之學生，未申請放棄錄取資格者，均不得參加登記；凡經發現重複錄取者，一律取消考試分發招生之錄取資格，不准註冊；已註冊入學者，取消入學資格。

（諮詢專線人員 蔡素菁整理）

考試 譯 點通

■考試業務處組員 蔡佳燕

繼92學年度學科能力測驗、補考之後，指定科目考試報名已於92年5月6日結束，筆者於報名期間接獲不少電話詢問學科能力測驗與指定科目考試報名、成績計算的相關問題，顯示仍有少數家長與考生不甚清楚。筆者特將相關電話詢問內容加以整理，希望藉此有助於考生、社會大眾釐清疑問。茲將來電疑問與回電說明陳述如下。

1. 沒有參加學科能力測驗，是否不能再報名指定科目考試？

本中心每年舉辦兩項考試，分別是二月份的學科能力測驗與與七月份的指定科目考試。兩項考試分別獨立，有各自的考試簡章、報名時間與考試日期。凡符合簡章上報考資格規定者即可報名參加考試，符合資格的考生可兩種考試皆參加或選擇其中一種，並不因有無參加學科能力測驗而影響指定科目考試的報名資格。

2. 若不參加指定科目考試是否不能參加分發入學？

92學年度大學多元入學制中的「考試分發入學」管道仍採用大學校系於甲、乙、丙三種使用考試成績方式中擇一使用的方案。甲案採用學測成績作為作為一般檢定或校系檢定，採計指定科目考試成績0至3科。乙案採用學測成績作為一般檢定，採計3科指定科目考試成績。丙案則只採計指定科目考試成績5至6科。92學年度考試分發管道的名額分配可參考教育部統計資料。

若考生只有學測的成績，仍可參加「考試分發入學」，但能選填的校系則只有甲案

中採用0科指定科目考試成績的校系，這類校系在甲案中為數並不多。若考生已確定個人志向是上述的校系，則可僅以學測成績參加分發入學，並不受有無參加指定科目考試影響。

3. 學科能力測驗（補考）一般檢定標準若仍沒通過，是否不能填寫志願卡？若補考後通過一般檢定標準，校系檢定的單科成績是否從兩次考試中擇優採用？

依據92學年度大學考試分發入學招生辦法第九條規定具有大學入學資格的考生，其成績已達分發會所訂92學年度學科能力測驗一般檢定標準或指定科目考試學科一般檢定標準，才能依照其意願及考試成績參與登記分發。因此若考生未通過學科能力測驗一般檢定標準，仍可以指定科目考試成績（學科一般檢定標準通過），填寫志願卡參加丙案校系登記分發。

關於學科能力測驗（補考）成績的使用方式，是詢問電話中「點播率」最高的。補考用意在於讓未通過學測一般檢定標準的考生，能有再次的機會達到大學校系要求的最低標準，以得填寫甲、乙案的志願校系，但學科能力測驗（補考）的成績只用於計算是否通過一般檢定標準，至於校系採用的單科成績則以原先學科能力測驗各單科成績為準。

上述對考試報名與成績應用之解釋說明僅限於92學年度的情況。為求革新除弊，93學年度大學多元入學方案將會有所變革，於該年度應考的考生、家長請留意相關訊息。