

大學入學考試中心
九十四學年度指定科目考試試題

地理考科

—作答注意事項—

考試時間：80分鐘

作答方式：

- 選擇題用2B鉛筆在「答案卡」上作答，修正時應以橡皮擦拭，切勿使用修正液
- 非選擇題用黑色或藍色筆，在「答案卷」上作答

祝考試順利

第壹部分：選擇題(佔 76 分)

說明：第1-38題為題組題，每題皆為單選；請選出一個最適當的選項，標示在答案卡之「選擇題答案區」。每題答對得2分，答錯或劃記多於一個選項者倒扣2/3分，倒扣到本大題之實得分數為零為止。未作答者，不給分亦不扣分。

第 1-3 題為題組

二次戰後的 60 年來，台灣農業從傳統轉化成市場及多元化導向；加入 WTO 後，為因應國內、外市場之變遷及永續發展的潮流，農業再度面臨著轉型。請問：

1. 下列哪些現象是台灣農業「市場及多元化導向」的呈現？
(甲)城鄉差距的縮短 (乙)生產結構的改變 (丙)附加價值的提高
(丁)休閒農業的發展 (戊)自給經濟的發展
(A)甲丙戊 (B)甲乙丁 (C)乙丙丁 (D)丙丁戊

2. 台灣目前市場流行的有機農產品，最主要是下列哪些(社會)變遷的結果？
(甲)消費者追求健康飲食的趨勢 (乙)農業生產與行銷策略的變更
(丙)社會追求自然資源永續利用 (丁)城鄉差異與貧富差距日益擴大
(戊)老年人口飲食消費需求降低
(A)甲乙丙 (B)甲丙戊 (C)甲丙丁 (D)乙丁戊

3. 下列哪些發展方向最有利於台灣農業的永續發展？
(甲)提倡融合地方生態環境的休閒農業 (乙)重視農民地方經驗以求特色農業的發展
(丙)農地產權買賣高度自主以符民主潮流 (丁)擴增交通路線以因應休閒農業的需要
(戊)善用農業生物科技以提高農業的效益
(A)甲丙丁 (B)甲乙戊 (C)甲乙丁 (D)丙丁戊

第 4-5 題為題組

澎湖群島位於台灣海峽，主要由 64 個大小島嶼所組成。在地質上除花嶼之外，其餘各島嶼都是由玄武岩和部分夾層的沈積岩所組成，而在島嶼四周常有珊瑚礁發育。請問：

4. 下列何處的火山因岩漿的流動特性而形成與澎湖群島類似的地形？
(A)台灣大屯山 (B)日本富士山 (C)美國聖海倫火山 (D)美國夏威夷火山

5. 珊瑚礁碎塊(俗稱咾咕石)過去常被居民用於下列哪些用途？
(甲)堆造石滬捕魚 (乙)砌綠蠟龜產卵庇護所 (丙)築擋風牆抗東北季風 (丁)當作消波塊抗浪
(A)甲丙 (B)乙丁 (C)甲乙 (D)丙丁

第 6-7 題為題組

某高中地理老師帶學生到台灣西部的一段海岸進行戶外考察，到達海邊時發現海岸防風林的木麻黃大量傾倒，原屬海防部隊的水泥崗哨亦傾陷在水中。請問：

6. 台灣西部海岸的海岸線目前有 80% 左右正處於侵蝕狀態，但各地海岸線後退原因並不相同。下列何處海岸線的後退主要是因地層下陷所造成？
(A)台北八里 (B)新竹南寮 (C)雲林口湖 (D)台南七股
7. 下列哪些人為活動可能造成台灣西部海岸的侵蝕現象？
(甲)河川上游興建水庫 (乙)河川上游濫墾濫伐 (丙)興建港口防波堤
(丁)開採河口海岸砂石 (戊)防風林內傾倒廢土
(A)甲丙丁 (B)乙丁戊 (C)乙丙戊 (D)甲丁戊

第 8-10 題為題組

圖 1 是幾種常見的侵台颱風路徑圖。當路徑不同時，風向及風雨情況有很大差異。請問：

8. 當颱風以第 4 號路徑，沿東部海岸北上侵襲台灣，颱風中心到達圖示之位置時，下列哪些地區最有可能發生焚風現象？
(A)台南、嘉義 (B)基隆、台北 (C)台中、苗栗 (D)台東、花蓮
9. 十、十一月侵襲台灣的颱風被稱為秋颱。如秋颱以第 3 號路徑經台灣南端或巴士海峽侵襲台灣時，除了恆春、高雄地區會有狂風暴雨外，下列哪些地區最有可能出現豪大雨現象？
(A)金門、馬祖 (B)基隆、台北 (C)台中、苗栗 (D)台東、花蓮
10. 當台灣北部的颱風環流是西北-東南流向時，氣流可沿淡水河進入台北盆地，並在盆地南部沿山抬升，造成特大風雨，稱為「西北颱」。這種現象應是下列哪種路徑颱風所造成的？
(A)1 (B)2 (C)4 (D)5

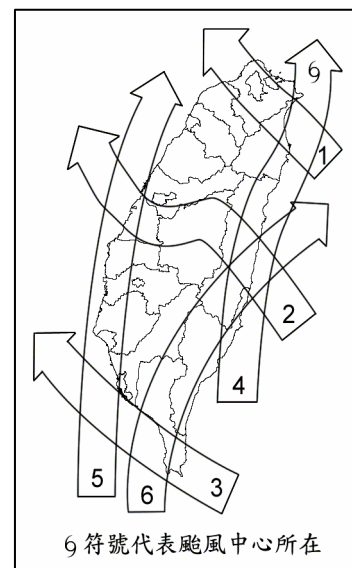


圖 1

第 11-12 題為題組

小明前去參觀資訊應用展中有關 GIS 在政府部門和民間廠商的應用情形。請問：

11. GIS「疊圖分析」已被公部門普遍使用。下列哪項業務最適合用此法來處理？
(A)找出位在水源保護區內的養豬戶 (B)界定鄰近工地 50 公尺的噪音影響範圍
(C)分析最佳視野的遊客觀景台位置 (D)規劃交通尖峰時間避開塞車的替代道路
12. 小明發現大部分地圖出版商皆採用 GIS 作為輔助製圖工具，下列是他寫的有關新舊製圖差異之心得，其中哪段敘述不正確？
(A)當地圖需要更新時，GIS 只要將更新部份重繪即可，傳統手工繪圖則必須全部重繪
(B)GIS 可用不同圖層來管理不同主題的大量資料，傳統繪圖在一張紙圖上僅能有少數主題
(C)瀏覽 GIS 中的電子地圖時，可利用放大和縮小工具改變地圖的比例尺，傳統紙圖則只有一個固定的比例尺
(D)不同來源的舊紙圖經過數化後，使用 GIS 便可以不經投影和座標系統的轉換，將不同的地圖整合在同一底圖上

第 13-14 題為題組

距離所形成的交通成本與時間成本，會影響消費者與供應者間的商品交易。請問：

13. 大台北地區捷運開通後，沿各個捷運車站有很多新的消費性商店與服務行業聚集，這是因為捷運站的交通區位使下列哪個因素發生變化所致？
(A)商品圈擴大 (B)商品圈縮小 (C)商闖擴大 (D)商闖縮小
14. 台灣都市內隨處可見 24 小時便利商店，目前這類商店仍在持續增加中，這是因為其商品圈與商闖存在著何種關係？
(A)商闖遠比商品圈小 (B)商闖與商品圈相近 (C)商品圈比商闖小 (D)兩者之間無關連性

第 15-16 題為題組

青藏高原東南部地區，自然植被由下往上是河谷灌叢帶、高山森林帶、高山草原帶、高山寒原帶。行山牧季移的牧民人口日增，所產山羊毛品質甚佳，近年頗受市場歡迎，少數藏民在緩坡地栽種旱作，以補充藏民所需的部分糧食。請問：

15. 當地已出現高山森林帶上限下移、下限上移的退縮現象，主要造成的原因為何？
(甲)氣候變乾 (乙)工礦業開發 (丙)擴展牧地 (丁)燃料需求 (戊)花卉栽培
(A)甲丙 (B)丙丁 (C)乙戊 (D)甲丁
16. 藏民所栽種的旱作以玉米、小麥、大麥、馬鈴薯等為主，其中以馬鈴薯的栽培高度上限最高，其原因為何？
(A)可在霜期栽種 (B)適合凍土培育 (C)生長季最短 (D)耐鹼性土壤

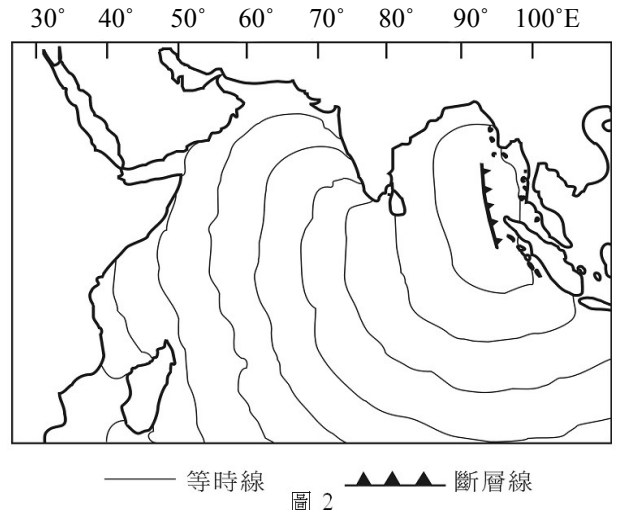
第 17-19 題為題組

21 世紀的中國不僅成為世界生產大國，也是世界主要市場大國。外國企業投資金額位居全球第一位，也是世界主要原料進口國，年經濟成長率高達 9%。經濟高度發展下，推動了區域發展，加快了都市化的腳步，也使得城鄉風貌產生許多變化。請問：

17. 下列有關近年中國進出口貿易的結構，哪項陳述是正確的？
(A)以稻米為主食，故小麥常維持淨輸出的狀況 (B)蘊藏豐富的鐵、銅礦，故不仰賴進口供應
(C)能源以核能和水力為主，石油進口增幅小 (D)家電產品逐漸接近成衣，亦成為出口大宗
18. 下列有關中國區域發展的敘述，哪項是正確的？
(A)鄉村人口大量湧入都市，都市人口比率現已略高於鄉村
(B)高經濟成長率主要出現在沿海地區，內陸經濟成長率仍為負值
(C)為平衡區域間之差距，中國政府進行「西部大開發」計畫
(D)東北地區已有良好之工業基礎，故成為外資最大的集中地
19. 下列哪些因素使得外資樂於投資中國？
(甲)交通方便，物資可暢通全國 (乙)獎勵內銷，產品可直銷全國
(丙)資金融通方便，借貸成本低 (丁)人口眾多，國內市場潛力大
(戊)工資低廉，有助降低生產成本
(A)甲丙 (B)乙戊 (C)丙丁 (D)丁戊

第 20-21 題為題組

2004 年印尼蘇門答臘西北海域於當地時間 12 月 26 日上午 7:58 發生規模 9 的地震，隨後引發強烈海嘯，海嘯影響範圍波及南亞，甚至到達 7000 公里外的非洲。圖 2 為海嘯前進的等時線圖，圖中等時線間距為 1 小時，鋸齒狀的線條代表斷層線。請問：



20. 當天（12 月 26 日）索馬利亞東北沿海也受到這次海嘯的衝擊，造成上百人失蹤。海嘯抵達該地的當地時間為何？
(A)10時 (B)12時 (C)14時 (D)16時
21. 發生地震的斷層線為南北向，所引發海嘯最強的波浪為東西向。下列哪個國家由於位在該斷層線北方，海岸地區有許多小島和珊瑚礁屏障，因此受創程度遠較其他鄰近國家輕微？
(A)印度 (B)柬埔寨 (C)泰國 (D)緬甸

第 22-23 題為題組

區域特色通常為一地自然環境與人文條件長期共同運作的結果，但有時卻由少數因子突顯出其特色。例如中美洲的巴拿馬，在巴拿馬運河影響下，添增不少有別於其鄰近地區的獨特性。請問：

22. 下列有關巴拿馬區域特色之敘述，哪些是正確的？
(甲)馬雅古文明發源地 (乙)人口以印地安土著為主 (丙)外銷農產以香蕉、蔗糖為主
(丁)運河將國土分隔成兩半 (戊)農業人口數佔就業人口 1/2
(A)甲丙 (B)甲丁 (C)丙丁 (D)乙戊
23. 下列有關巴拿馬運河的敘述哪些是正確的？
(甲)與蘇伊士運河同為世界僅有的二大聯結海洋的運河
(乙)由法國建造完成，並長期由美國就近經營管理
(丙)主權回歸後，對國庫與產業結構帶來重大的影響
(丁)溝通二大洋，降低國際的交通運輸時間與成本
(戊)今日面臨的問題在於輪船已加大，但運河寬度有限
(A)丙丁戊 (B)乙丙戊 (C)甲乙丁 (D)甲丙丁

第 24-25 題為題組

智利北部與秘魯沿岸，海水因持續西向的氣流吹送而呈離岸方向的洋流，流向西太平洋，深海的冷海水上湧補充；當聖嬰現象發生時，西向氣流減弱，表面海水由西太平洋向東流至秘魯沿岸，湧升流消失，沿岸水溫升高，氣候出現異常，常造成自然災害。請問：

24. 聖嬰年時秘魯沿岸因氣候異常帶來的自然災害為何？
(A)風災 (B)水災 (C)旱災 (D)沙塵暴
25. 聖嬰現象亦對秘魯地區的社會經濟造成重大衝擊，請問下列敘述何者錯誤？
(A)東南太平洋漁場漁獲量下降 (B)漁產加工產品出口數量銳減
(C)沿海島嶼的鳥糞層大幅減少 (D)糧食作物因此無法自給自足

第 26-28 題為題組

為保護非洲尚存的物種，並解決非洲的貧窮，在國際環境與金融組織的鼓勵下，非洲成立全球僅有的四個跨國公園，它不但使生態系有自由且自然的消長機會，同時也針對因為貧窮所導致對自然環境不當利用的問題，提供了解決方法。但跨國保護公園的實現，也衝擊著傳統國家疆界的觀念。請問：

26. 下列哪些重要條件使非洲得以成立全球僅有的四個跨國保護公園？
(甲)國際政治組織的倡導 (乙)觀光提供工作機會 (丙)人口稀少保護公園易於實現
(丁)動植物資源亟需保育 (戊)世界分工之具體落實
(A)甲乙丙 (B)乙丙丁 (C)丙丁戊 (D)甲丁戊
27. 此類型跨國界保護公園成立的最大動機為何？
(A)共同分擔野生動植物保育的責任 (B)為保護棲地與生態的完整性
(C)能提供到訪者多樣化的遊憩經驗 (D)促進兩國或多國邊界居民的互動
28. 下列何者為上述跨國界合作最難以克服的問題？
(A)國際合作涉及理想與利益的整合 (B)邊界地區自然環境形勢的阻隔
(C)季節性資源調整與分配的難題 (D)跨國地區人口分布懸殊整合困難

第 29-30 題為題組

近三十年來，馬來西亞和印尼成為全球棕油主要輸出國，輸出量分居世界第一、二位。油棕產業為兩國帶來大量外匯以及農村人口的就業機會。請問：

29. 棕油輸出之前，馬國和印尼兩國分別以哪種物品為其外匯最主要的來源(順序不能顛倒)？
(A)石油和天然橡膠 (B)石油和天然氣 (C)天然氣和石油 (D)天然橡膠和石油
30. 印尼棕油產量目前居世界第二位，但油棕種植面積和產量節節上升，直逼馬來西亞。印尼油棕業有哪些條件較優於馬來西亞？
(甲)降水量較為豐沛 (乙)工資較為低廉 (丙)加工技術較高
(丁)人力資源較豐沛 (戊)農業機械化較高
(A)甲乙 (B)丙丁 (C)乙丁 (D)甲戊

第 31-33 題為題組

拉丁美洲土地分配極度不均，不僅影響各國農業發展，並造成社會之不安定。圖 3 是巴西不同農場規模農戶數與所佔全國農地面積的累加百分率圖，其中橫軸係將各農戶按農場規模由小至大依序排列而成，而圖中數字即代表農場規模。請問：

31. 大部分農戶的農場規模為多少公頃？
(A) < 1 (B) 1-100 (C) 100-1000 (D) > 1000
32. 農場規模 1000 公頃以上的大地主農戶數及其所佔農地面積之百分率分別為何？
(A) 99 及 56 (B) 1 及 56 (C) 1 及 44 (D) 99 及 44
33. 土地分配不均，對巴西農業發展有下列哪些影響？
(甲)大農場土地利用效率甚低 (乙)農產僅供國內市場消費 (丙)土地過大使農作多樣化
(丁)土地集中農村貧富不均 (戊)租佃關係不利農地改良
(A)甲乙丁 (B)乙丙戊 (C)丙丁戊 (D)甲丁戊

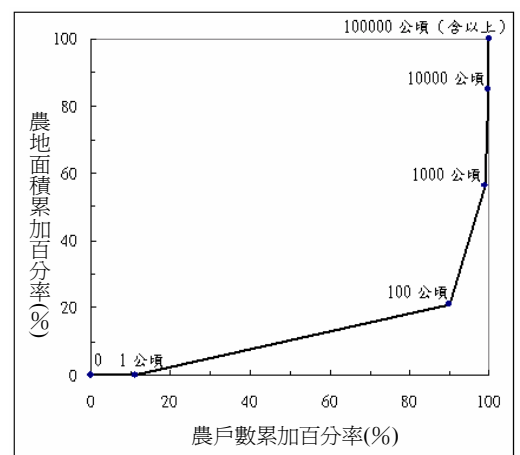


圖 3

第 34-35 題為題組

爲了增進地區在國際上的競爭力，相鄰的國家常結盟爲區域性的組織。其中以歐盟歷史最悠久，成員國高達 25 國（2004 年），合作項目多，堪稱全球區域整合的典範。請問：

34. 下列有關歐盟地區之敘述何者正確？

- (甲)天主、基督與東正教派區
(乙)英語爲歐盟未來單一語言
(丙)境內人員和貨物通行無阻
(丁)義務教育制度趨向一致化
(戊)歐元爲歐盟地區單一貨幣
- (A)甲戊 (B)甲丙 (C)乙戊 (D)乙丁

35. 於 2004 年加入的新成員國波蘭和匈牙利，產業以農業爲主，但與原成員國之間差距頗大，因此如何提升兩國之農業發展，爲歐盟急需解決的難題。下列有關此兩國目前農業經濟發展的敘述，哪些是正確的？

- (甲)集體大農場，個人無生產決定權
(乙)農產品市場擴大，競爭者也增加
(丙)歐盟價格保護政策，農業人口增加
(丁)自由競爭體系，農民適應不良
(戊)失業小農增加，移入其他歐盟國家
- (A)甲丙 (B)甲丁 (C)乙丁 (D)乙戊

第 36-38 題為題組

高科技資訊產業研發投入成本極高，但產品生命週期短，因此產業的空間分工以降低成本與提高資源的利用度爲要。在研發期後，產品之生命週期可分爲三個階段：

階段 I：研發完成進入市場時，需求量較少，價格較高

階段 II：成爲主流產品時，需求量大，價格下降

階段 III：當產品接近生命週期尾聲時，需求量小，維修爲主

甲資訊工業公司的重要客戶在美國，最大生產基地設在中國深圳，但甲公司在美國加州也設有一小廠與其最大客戶的營運總部只有一牆之隔。產品需修改時，則由甲公司的兩廠研發人員透過電傳視訊接力研發。請問：

36. 甲公司與美國最大客戶具有分工關係，就該項產品而言，其客戶之營運總部主要是負責下列哪個階段的工作？

- (A)研發期 (B)第 I 階段 (C)第 II 階段 (D)第 III 階段

37. 甲公司的加州小工廠主要是支援產品生命週期的哪些階段？

- (A)I (B)I和II (C)II和III (D)I和III

38. 甲公司利用兩地兩廠接力研發修改，主要是要節省下列哪個資源？

- (A)人力 (B)技術 (C)時間 (D)市場

下頁尚有試題，請繼續作答

第貳部份：非選擇題(佔 24 分)

說明：本大題共有三題，答案務必寫在答案卷所標示題號之區域內，並於題號欄標明子題號(1、2、3...)。每題配分標於題末。

一、一位在布吉納法索參與醫療服務的台灣人說：「聽到這個國家生活問候語『有沒有拉肚子？』等同於我們的『吃飽了沒？』...。多數人沒有工作，但是起碼有一塊田可以在雨季來時耕作...。這一年收穫的東西，得要撐到下一年的收割，因此今年挨不挨餓，完全取決於雨下得夠不夠...。有國際組織在村子發放小額貸款，讓婦女們可以經營小本生意...」。請問：(8 分)

1. 以「有沒有拉肚子？」作為生活問候語，顯示哪種公共設施的缺乏？(2 分)
2. 由上文得知，布吉納法索有些年份降水足以供應農作成長，有些年份則否。該地的降水特色為何？(2 分)
3. 就羅斯托(W.W.Rostow)的經濟發展階段模式而言，布吉納法索處於模式中哪個階段？(2 分)
4. 國人前往外國協助當地人改善生活品質，與上述國際組織的區域發展工作類似。此類活動或行為，通稱為何？(2 分)

二、用以規範工業國家溫室氣體排放量的「京都議定書」已於 2005 年 2 月 16 日起正式生效，其中推廣風力發電是政府因應的政策之一。國內第一座商業化運轉之風力發電系統設置於雲林縣麥寮鄉台塑六輕工業區，表一為 2003 年該系統一號機運轉紀錄。(8 分)

表一

月份	1	2	3	4	5	6	7	8	9	10	11	12
平均風速(公尺/秒)	8.3	6.9	6.9	5.2	5.3	5.5	4.2	3.2	4.3	7.3	9.4	8.8
發電量(萬度)	23.1	15.6	17.5	9.2	10.3	9.2	3.1	1.3	8.4	19.1	26.2	25.5

1. 請舉出兩個明確的環境因素，說明雲林麥寮六輕工業區為何適宜設置風力發電系統？(4 分)
2. 請以「離散趨勢」的概念，說明表一的運轉紀錄有何特性？(2 分)
3. 請就能源供需的季節特性，解釋為何台灣無法以風力發電作為主要的能源？(2 分)

三、東沙島(圖 4)位於東沙群島(圖 5)的西側，全島陸域面積 1.74 平方公里，由珊瑚及貝殼碎屑堆積而成，最高海拔 7 公尺。請問：(8 分)



圖 4

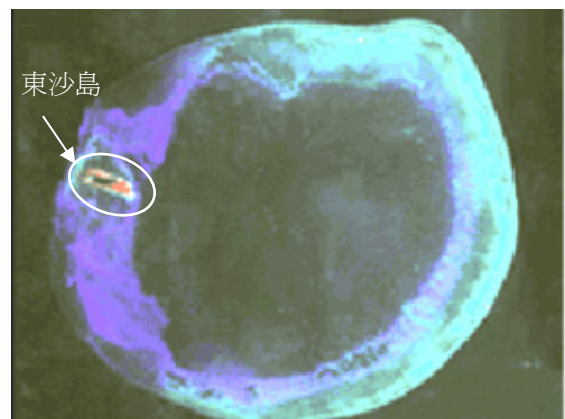


圖 5

1. 圖 4 中東沙島上長條型甲設施是什麼？(2 分)
2. 圖 4 中的乙水域，在地形上稱作什麼？(2 分)
3. 圖 5 中東沙群島屬哪種珊瑚礁地形？(2 分)
4. 採集不同高度的珊瑚礁樣本進行定年分析，可以知道當地什麼環境變遷的歷史？(2 分)