

大學入學考試中心
104學年度指定科目考試試題

公民與社會考科

—作答注意事項—

考試時間：80 分鐘

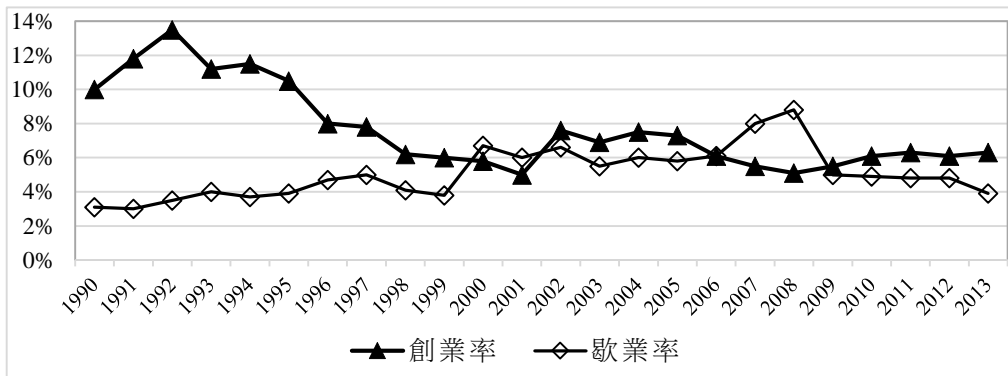
作答方式：

- 選擇題用 2B 鉛筆在「答案卡」上作答；更正時，應以橡皮擦擦拭，切勿使用修正液（帶）。
- 未依規定畫記答案卡，致機器掃描無法辨識答案者，其後果由考生自行承擔。

一、單選題（占 78 分）

說明：第1題至第39題，每題有4個選項，其中只有一個是正確或最適當的選項，請畫記在答案卡之「選擇題答案區」。各題答對者，得2分；答錯、未作答或畫記多於一個選項者，該題以零分計算。

- 根據統計，臺灣新移民的社會屬性如下：大部分為女性、源於婚姻關係、主要來自中國大陸和東南亞各國。請問下列敘述何者最為正確？
(A)新移民的跨國婚姻反映了全球政治經濟架構下的人口流動
(B)新移民與原住民族都是少數族群，因此享有相同的法律保障
(C)新移民來自各國，我們沒必要對他們的社會文化有太多的瞭解
(D)新移民為融入本地社會，應該在臺灣文化和母國文化間作一個選擇
- 1970年，澳洲政府為紀念庫克船長「發現」澳洲200周年，發行以庫克船長及澳洲地圖為圖案的紀念幣與紀念章，來紀念這位被譽為「澳洲之父」的傑出英國航海家，以及白人的移民歷史。客觀說來，下列哪個概念最符合這個事件所呈現出的文化現象？
(A)文化融合 (B)多元文化 (C)文化全球化 (D)我族中心主義
- 一般人透過自行創業成為老闆，是社會流動的管道之一。圖一是我國1990-2013年企業創業與歇業的趨勢變化。其中創業率=(新設企業數/現有登記企業數)；歇業率=(歇業企業數/現有登記企業數)。



圖一

- 根據圖一所顯示資訊，下列敘述何者正確？
- 2006-2009年間，臺灣的創業率有短暫回升的趨勢
 - 創業率的變化，顯示臺灣大企業財團所佔比例逐漸減少
 - 歇業率的變化，顯示新世代抗壓性差，缺乏成功所需條件
 - 1992-2001年間，透過自行創業而向上流動的機會有下降趨勢
- 下表呈現某國不同教育程度就業者的收入分布情形。根據表格中所顯示的資訊，下列敘述何者正確？

學歷	高中畢業	大學畢業
個人月收入		
超過六萬元	20%	30%
三萬~六萬元	50%	50%
低於三萬元	30%	20%
總計	100%	100%

 - 高中畢業者的平均月收入比大學畢業者來得低
 - 個人月收入三萬~六萬元的高中畢業者與大學畢業者人數是相同的
 - 大學畢業者的就業比率會比高中畢業者來得高
 - 就收入分布比例而言，大學畢業者比高中畢業者更有機會取得高薪
 - 急難救助與社會保險為社會安全體系重要支柱，分別提供給人民不同資源與協助，下述對於二者之比較何者正確？
 - 社會保險適用於弱勢族群，其給付對象較急難救助更特定
 - 急難救助適用於特殊境遇，協助內容限最低生活水準保障
 - 兩者皆強調使用者付費，但收入較高者須繳納更高之費用
 - 兩者皆由國家提供全額補助，以確保人民的基本生活安全

6. 某國首長在介紹該國健康保險制度時，強調該國強制全民入保，保費繳交依個人收入而定，收入越高，保費越多；而低收入者，則由政府提供保費補貼。下列選項何者最能反映上述文字的內涵？
(A)全民入保會使健保面臨嚴重虧損危機 (B)強制入保會造成風險由少數人承擔
(C)政府提供保費補貼彰顯社會互助意義 (D)分級付費將導致財富分配不均持續惡化
7. 下表呈現甲乙二國從1985-2010年間，兩性勞動參與率的狀況，根據表中所顯示的資訊，假定甲乙兩國工業化水平與職業結構相近，下列敘述何者最為正確？

國家	性別	1985	1990	1995	2000	2005	2010
甲國	男性	50%	56%	57%	59%	62%	66%
	女性	40%	43%	46%	47%	48%	50%
乙國	男性	59%	62%	64%	67%	68%	70%
	女性	30%	32%	33%	34%	36%	39%

- (A)甲國兩性的勞動參與率都較乙國高 (B)甲國男性的家務參與較乙國男性高
(C)乙國兩性的整體勞動參與率較甲國高 (D)乙國較具「男主外，女主內」性別分工現象
8. 甲財團擁有一家報社、兩家電視臺，為了擴張事業版圖，再買下另外一家有線電視系統，因此甲財團在平面和電子媒體的市占率，遠高於其他同業。依據上述內容，下列哪一種推論最可能發生？
(A)會增加各有線電視網之間的競爭 (B)可增加甲財團的政治及社會影響力
(C)可聯合各有線電視網善盡媒體自律責任 (D)讓更多人享有價格低廉的有線電視服務
9. 小華的父親是公務員，於某單位負責審核貸款及補助中小企業。小華的母親經營一家公司，想向該單位申請貸款，依據何項原則的要求，小華的父親對於此案件應該迴避？
(A)平等原則 (B)比例原則 (C)誠信原則 (D)公正原則
10. 某甲向電視購物臺購得一保溫杯，注入熱茶後發覺保溫功能甚差，故萌生退貨的念頭。若依《消費者保護法》的立法意旨與相關規定來分析某甲之行為，下列敘述何者正確？
(A)基於契約自由原則的修正，則某甲可以在法定期限內主張無條件退貨
(B)電視購物臺若能夠舉證自身無過失，則買賣契約成立，某甲無法退貨
(C)某甲收到訂購的保溫杯後，有權在三十天的審閱期間內決定是否購買
(D)電視購物臺若拒絕某甲退貨，則某甲可以向公平交易委員會提出申訴
11. 十七歲小明參加生日舞會，因一時貪念，趁機竊取二十歲小文的智慧型手機。本案件事涉少年與成年人，在現行相關的司法程序上，下列敘述何者正確？
(A)《少年事件處理法》的精神是管教與處罰並重，與《刑事訴訟法》係以實現刑罰權為主，有所不同
(B)被害人小文年滿二十歲，本案應移送檢察官依據《刑事訴訟法》處理
(C)檢察官調查後認為本案情節嚴重應付審理時，應裁定少年法院對小明開始審理
(D)為保護小明身心並考慮案件性質，法院可決定以不公開方式審理此案
12. 對許多人而言，家庭是幸福、溫暖的環境，但部分人對家庭卻感到痛苦、畏懼。為防止家庭暴力及保護被害人權益，立法院特制定《家庭暴力防治法》(以下稱「本法」)。關於本法的適用，下列敘述何者正確？
(A)由於現行民法需異性間才能結婚組成家庭，因此同居的同性伴侶間目前難以適用本法
(B)本法將暴力區分為身體暴力與精神暴力，前者主要負刑事責任，後者則是負民事責任
(C)小明與小玉已離婚多年並分開居住，小明因金錢糾紛常毆打小玉父親逼債，屬本法適用範圍
(D)原則上由法院核發保護令，遇緊急狀況時，得立即由檢察官核發，但需24小時內經法院認可
13. 某市市長公開點名市內200處違建，要求三個月內拆除，誰來講都沒用。某位遭點名的屋主對此忿忿不平，說市內違建到處都是，要拆就應該一視同仁，況且很多違建歷史比他的還久，應該先拆才對。這位屋主的意見是否有理？
(A)有理，政府應該拆除所有違建，不可以列出優先拆除名單形成選擇性執法
(B)有理，基於信賴保護，屋主對存在已久的違建未遭拆除已生信賴，不應任意拆除
(C)無理，違建屋主不可以主張平等原則，認為優先拆除他的違建就是不平等而違法
(D)無理，因為法律只保護守法的人，違法的人無任何憲法上的權利可以主張

14. 某庚病逝，除配偶外身後尚有下列法定親屬。依我國民法規定，於法定繼承時，以下何者為某庚的第一順序繼承人，與其配偶共同繼承遺產？
(A)兄弟 (B)父母 (C)養女 (D)外孫子女
15. 甲政府機關核准乙公司在某海邊興建度假村，為規避大規模開發需通過環境影響評估之程序，甲同意乙將開發案切割成五部分，逐次申請開發。針對此一作法，若有人表示不服，可以採取下列哪項法律救濟途徑？
(A)環保團體得以甲為被告，提起保護環境的行政訴訟
(B)附近居民得以甲為被告，提起侵權行為的民事訴訟
(C)環保團體得以乙為被告，提起停止開發的行政訴訟
(D)附近居民得以乙為被告，提起損害賠償的國賠訴訟
16. 十七歲高中生小明某日放學回家，聞到鄰居小華的房屋內飄出濃濃的瓦斯味，小明靠近窗邊向內看，驚見小華倒在地板上沒有動靜，按門鈴亦無人回應。小明情急之下，用力破壞房門進入將小華抱出屋外，並打電話向119求救，但小華送醫急救後仍不治死亡，小華家的房門也完全損壞。下列關於小明破壞房門行為是否構成犯罪之陳述，何項正確？
(A)小明行為的目的在於救人，沒有毀損房門的故意，所以不構成犯罪
(B)小明為了救生命垂危的小華，不得已才破壞房門，刑法原則上不罰
(C)小明雖為了救人而破壞房門，但並沒有救活小華，仍要負未遂刑責
(D)小明行為時未滿十八歲，依法可以減輕其刑，所以小明不必負全責

17-18為題組

17歲丙男與15歲丁女係高中同學，熱戀中之丙丁於兩情相悅下發生性關係，丁女因而懷孕，生女小戊。

17. 關於丙男的法律責任，以下敘述何者正確？
(A)丙男與丁女於兩情相悅下發生性關係，未侵犯性自主權，尚不構成犯罪
(B)無論丁女同意與否，丙男與未滿十六歲丁女發生性關係，即已構成犯罪
(C)丙男倘遭檢察官起訴，若與丁女家長達成民事賠償協議即無須負擔刑責
(D)丙男雖未成年，因事涉性犯罪，經檢察官起訴，即不得由少年法院處理
18. 關於丙男、丁女與所生小戊間之親子關係，以下敘述何者正確？
(A)丙男、丁女因與所生小戊皆有血緣關係，當然就成為小戊法律上之父母親
(B)丙男、丁女二人須在小戊出生後補行婚禮，始得成為小戊法律上之父母親
(C)非婚生女小戊如經生父丙男撫育，視為認領，因此依法視為丙男之婚生女
(D)非婚生女小戊，無須經其生母丁女認領，視為丁女之婚生女，於丙男亦同
19. 憲政主義的核心概念為「有限政府」，即是透過憲法中的制約，規範政府的權力範圍，使其不能恣意妄為，以保障人民的自由權利。下列哪項敘述較能突顯有限政府的精神？
(A)威廉王子雖為英國皇室法定繼承人，但仍需服兵役
(B)俄國總統普丁欲修憲延長任期，使其持續領導國家
(C)泰國國王蒲美蓬以其地位，調解紅、黃衫軍之政爭
(D)日本首相安倍為了推動改革，故解散國會進行改選
20. 我國歷經七次憲改後，政府體制規範雖有相當多的調整，但運作上仍有不盡完善之處。請問下列何者合乎憲法運作的現況？
(A)總統選舉採相對多數制，得票率未過半易產生統治合法性問題
(B)當總統與國會多數分屬不同政黨時，行政權容易受制於立法院
(C)憲法明文總統具國防、外交與經濟決策權力，卻不受國會監督
(D)國會具有的閣揆任命同意權，目前是立法與行政衝突的導火線
21. 為了因應某重大社會問題，研議改善相關管理制度，行政院長指派政務委員成立跨部會專案會議，圖二是與會官員座位表。下列有關官員的權責敘述何者正確？
- | | | |
|-----------------|-----------|-----------|
| (A)①②⑤⑥隨政黨輪替而下台 | 政務委員① | ⑤環保署署長 |
| (B)②③⑤⑧必須承擔政治責任 | 衛福部部長② | ⑥農委會主委 |
| (C)③⑥⑦⑧是考試任用的文官 | 衛福部常務次長③ | ⑦經濟部工業局局長 |
| (D)④⑤⑥⑧享政務官退職優惠 | 衛福部食藥署署長④ | ⑧財政部關務署署長 |
- 圖二

22. 天龍國為典型西方民主理論發展的代表，下列敘述為該國三個不同時代民主場景的描述。請問此三個場景的先後排序何者較為正確？
- 甲：民主的政策過程不僅是議員投票的結果，也要兼顧社會的參與，特別是人民對爭論議題的討論與建立共識……。
- 乙：人民應將權力委託給一些具備知識與地位的社會菁英，由他們領導國家專業決策及有效執行，讓我們國家發展蒸蒸日上……。
- 丙：現在民主不是少數人說了就算，要讓政策通過，一方面要遊說不同的社會團體爭取認同，同時更要在國會取得多數席次的支持……。
- (A)甲→丙→乙 (B)乙→甲→丙 (C)乙→丙→甲 (D)丙→乙→甲
23. 我國中央與地方政府的權限劃分，按憲法規定採均權制度，依事務的性質分屬中央或地方政府管轄。下列何者依其性質屬於地方政府管轄的範疇？
- (A)金門國家公園補助學者從事水獺棲地研究 (B)臺南考區地方公務人員特考的錄取與分發
(C)臺北市與新北市整合雙方自行車租借系統 (D)南投茶農製茶所得向政府申請減免所得稅
24. 1980年代後，中共政治制度與運作出現明顯「制度化」趨勢，例如重大決策從「強人政治」走向「集體領導」、全國人大的集會頻率趨於固定以及黨政領導人的輪替等。下列關於中共政治制度與運作的敘述，何者正確？
- (A)中國共產黨的決策核心為「全國人大」
(B)「領導人更替」與憲法任期限限制的規範有關
(C)「集體領導」意謂領導人間相互分權、制衡
(D)「制度化」代表中國大陸具有政治民主化跡象
25. 選舉制度影響民主政治的發展，以及政府運作的效能，更是國家永續發展的重要關鍵因素。就我國現行的選舉制度及其運作成效，下列敘述何者正確？
- (A)直轄市市長的選舉採單一選區絕對多數決制，有利於貫徹施政
(B)縣市長選舉採取單一選區絕對多數決制，對獨立參選人較有利
(C)立委選舉採取單一選區兩票制，有利小黨生存也反應基層民意
(D)選舉大都採一輪投票相對多數決制，容易形成兩黨制競爭架構

26-27為題組

某國政府擬與周邊各國簽署經濟合作協議，預期未來擴大區域間製造業、服務業交流；然而，推動過程卻在該國內部引發反對聲浪。數個民間團體質疑政府並未完善考慮對弱勢產業所受影響，批判其對本地勞工就業機會帶來衝擊，並認為區域經濟合作利益將由大財團、企業獨享。為達成社會共識，該國政府計畫將舉辦公聽會並廣邀民間團體表達意見。

26. 根據上文敘述，質疑「經濟合作協議」之民間團體的意見較接近下列何者意識型態？
- (A)自由主義 (B)社會主義 (C)保守主義 (D)第三條路
27. 上文所敘述該國政府對經濟合作協議的作為，處於公共政策過程序列的哪個階段？
- (A)政策規劃 (B)政策合法化 (C)政策執行 (D)政策評估

28-29為題組

甲國境內某區緊鄰強權乙國，近年來該地區在乙國勢力運作、介入下，逕自舉行公民投票並通過加入乙國。乙國國會旋即接受該地區加入，並宣稱該地區已成為「不可分割之一部分」。乙國的作為遭到甲國嚴重抗議，兩國的武裝衝突也一觸即發。這也引發某些國家和國際組織的強烈譴責，支持甲國的國家準備將在聯合國會議中提案制裁乙國。

28. 按照上述訊息判斷，若甲乙兩國爆發武裝衝突，最可能與下列哪項因素有關？
- (A)分離主義導致的族群衝突 (B)貧富差距引發的國際衝突
(C)區域政治的權力分配失衡 (D)武器競賽所致的軍事對抗
29. 若聯合國通過制裁乙國的提案，下列哪項是聯合國最可能採取的措施？
- (A)進行經濟抵制 (B)召回派駐之使節 (C)開除乙國會籍 (D)派維和部隊攻擊
30. 永續發展之定義為：能滿足當代需求，同時不損及後代子孫滿足其本身需求的發展；此項發展應考量公平性、永續性、共同性等三個原則。下列何者與永續發展的關聯性**最低**？
- (A)管制野生生物的國際貿易 (B)強化原住民及其社區之角色
(C)崇尚競爭並且尊重市場機能之運作 (D)消滅貧窮並且保護及增進人類健康

31. 由於全球氣候暖化使得小麥歉收，消費大眾因此預期小麥價格將持續上揚。請問這對當前小麥市場所產生的效果為何？
(A)使供給減少、需求增加，因此價格上升 (B)使供給減少、需求增加，因此交易量增加
(C)使供給量減少、需求量增加，因此價格下降 (D)使供給量增加、需求量減少，因此交易量減少
32. 下列是有關政府管制市場量價的敘述。在有效管制下，以下何者正確？
(A)政府干預市場之目的在更有效的應用生產資源，以提高經濟效率
(B)數量管制將影響生產者與消費者，並進一步降低該國之經濟福利
(C)實施價格上限時，市場交易價格高於均衡價格，造成供過於求的情形
(D)在價格管制下，經由市場機能的運作，市場交易價格將與均衡價格一致
33. 若世界只有甲、乙兩國，而且針對汽車進行自由貿易；甲國為出口國，乙國為進口國。下列是與兩國汽車市場貿易相關的敘述，請問何者正確？
(A)貿易前，甲國國內汽車之價格較乙國高，但貿易後兩國國內價格趨於一致
(B)貿易前，甲國國內汽車之產量較乙國高，但貿易後兩國國內產量趨於一致
(C)貿易後，甲國的生產者剩餘較之前提高，乙國的消費者剩餘較之前提高
(D)貿易後，甲國的消費者剩餘較之前提高，乙國的生產者剩餘較之前提高
34. 已知大發公司是外商在臺灣設立，老闆是外籍人士約翰，他為了節省成本，購買二手電腦供員工使用。雖然該公司之產品深受消費者喜愛，不過在生產過程中亦產生破壞環境的負效果。下列有關約翰的行為與大發公司的營運狀況何者正確？
(A)約翰購買二手電腦的消費支出計入當年度臺灣之綠色GDP
(B)大發公司在臺灣的生產總值計入當年度臺灣之綠色GDP
(C)大發公司員工之薪資不計入當年度臺灣之GDP
(D)臺灣消費者購買大發公司產品的支出不計入當年度臺灣之GDP
35. 某條河流上游有一間造紙廠，下游有一個魚類養殖場。造紙廠生產時會排放廢水，污染河流並影響養殖場魚類之存活率，而且污染程度愈高，魚類之存活率愈低。下列的相關敘述，何者正確？
(A)若政府可出售污染排放權並允許廠商轉售，可降低或解決此種外部效果之問題
(B)若外部成本之問題未獲解決，則造紙廠產品之價格將會比獲得解決時的價格高
(C)即使造紙廠與魚類養殖場相互持有對方股權，對於解決此外部效果也沒有幫助
(D)若增加更多的造紙廠，可增加廠商之間的競爭性並進一步解決該廠之外部效果
36. 某經濟體系的勞動力為1000人，非勞動力為200人，就業人口為950人，失業人口為50人。若就業人口中有100人因就學而離開工作，請問此對勞動力、非勞動力與失業率的影響為何？
(A)勞動力下降、失業率下降 (B)非勞動力上升、失業率下降
(C)勞動力上升、失業率上升 (D)非勞動力上升、失業率上升
37. 為追求人生的第一個一百萬儲蓄，時薪300元的小明每餐固定支出80元，某日因看病請小華代班3小時，看病診費用為200元，其中100元由保險給付。事後小明請小華吃250元商業午餐作為答謝，自己同時也吃了一客。請問小明此次看病的機會成本為多少？
(A) 1350元 (B) 1420元 (C) 1500元 (D) 1600元

38-39為題組

下表為甲、乙、丙三個國家在 2006 年至 2010 年間的消費物價指數 (CPI)：

西元	2006	2007	2008	2009	2010
甲國	100	98	104	107	109
乙國	96	100	105	108	110
丙國	110	112	115	118	120

38. 根據上表以及CPI的編制方式，請問下列敘述何者正確？
(A)CPI是以所採樣商品的價格為權數，利用加權平均的方式進行計算
(B)甲、乙兩國CPI的基期分別為2006年與2007年，丙國則為2005年
(C)在2010年丙國的CPI最高，顯示該年丙國的GDP也高於甲、乙兩國
(D)一般以CPI的變化作為顯示生活成本變化以及調整薪資的參考

39. 根據表中內容以及通貨膨脹對經濟體系的影響，請問下列敘述何者正確？
- (A) 2010年，甲國的物價上漲率最高、乙國次之，丙國的物價上漲率最低
 - (B) 自2007年起至2010年為止，甲、乙、丙三國每年均出現物價上漲的現象
 - (C) 通貨膨脹會引起所得與財富重分配效果，有利於債權人、不利於債務人
 - (D) 廠商因通貨膨脹而須重印價目表與郵寄新型錄給客戶的成本稱為廣告成本

二、多選題（占 22 分）

說明：第40題至第50題，每題有5個選項，其中至少有一個是正確的選項，請將正確選項畫記在答案卡之「選擇題答案區」。各題之選項獨立判定，所有選項均答對者，得2分；答錯1個選項者，得1.2分；答錯2個選項者，得0.4分；答錯多於2個選項或所有選項均未作答者，該題以零分計算。

40. 在上個世紀中葉，美國黑人透過一系列的杯葛、靜坐、遊行等公民不服從行動，爭取享有與其他種族一樣的民權。關於「公民不服從」的意涵，下列敘述何者正確？
- (A) 公民不服從的方式往往是採取非暴力抗爭
 - (B) 採取公民不服從行動時仍須謹守法律規範
 - (C) 公民不服從的理念強調人民有權可以挑戰惡法
 - (D) 公民不服從必須以符合社會多數人之利益為目標
 - (E) 公民不服從的參與者可能仍會受到法律的制裁

41-42為題組

民主體制國家在制訂公共政策時，常涉及需要調整公益、特殊利益或者私益之間的界線問題，而此調整過程有時候必須經過很多利害關係人的公開討論與充分協商。

41. 下述事例中，哪些符合公開討論或協商的精神？
- (A) 都市更新計畫在發布實施前，依法召開公聽會，廣納建言
 - (B) 環境影響評估公聽會召開時，依法定程序開放各界民眾旁聽發言
 - (C) 在立法院會期結束前，各黨團召集人加速協商，決定通過多項法案
 - (D) 在討論是否調整法定基本工資時，僅邀請贊成上調工資的代表來進行決議
 - (E) 政府擬改變公墓用地用途，規劃將墳墓遷移他處，並於公墓現場豎立限期遷葬公告
42. 制訂公共政策時，如果缺乏公開討論與協商，或此過程受阻，則可能醞釀社會不滿與造成衝突。以下事例中何者屬上述原因造成的衝突？
- (A) 某政府官員在辦理公開招標時試圖索賄，但被未能得標的廠商向廉政機構檢舉貪污
 - (B) 觀光局開放觀光客上山，造成原住民部落生活困擾，居民選擇阻擋通路並燃火抗議
 - (C) 政府單方面降低多項農產品進口關稅，眾多農民恐收入受損而包圍農委會要求補救
 - (D) 某社會團體不滿政府辦理社會福利效率太差，決定自己募集善款成立基金救濟貧戶
 - (E) 某國營事業違法排放污水，民眾多次與其開會要求改善無效，故封鎖工廠迫其停工

43-44為題組

小明閱讀某國勞工史時，讀到一段女性的個人生命史：「這30年來，社會沒有什麼進步，跟我當年的情況相同，那時我11歲還沒畢業，就跟大家一樣，為了讓兄弟讀大學，去工廠做工。最近兩年景氣不好，公司生意差，雖然我年資已將近30年，公司還是要我們自動辭職，大家都覺得這樣很不合理，但沒辦法只能辭職。我安慰自己說也好，不上班可以把小孩照顧得較周到。只是大家都說沒賺錢的人，沒資格講話，總覺得自己在家裡比較沒地位啦！」

43. 依據上述個人生命史，下列對於該國勞動狀況敘述的推論哪些正確？
- (A) 該國之男性勞動參與率較女性高
 - (B) 該國失業問題相較他國更為嚴重
 - (C) 該國勞動參與受其性別角色之影響
 - (D) 該國存在輕忽家務勞動價值之現象
 - (E) 該國低教育程度者勞動參與率愈高
44. 依據上述個人生命史，下列對於該國人權發展與現實敘述的推論哪些正確？
- (A) 該國未能落實兒童人權之保障
 - (B) 該國女性仍未享有平等參政權
 - (C) 該國基本工資低有損勞工權益
 - (D) 該國勞工缺乏維護權益之集體行動力
 - (E) 該國政府未能落實保障企業之生存權

45. 憲政主義的理念在於透過憲法保障人民自由，限制國家權力。當憲法所保障之基本權利遭受國家侵害時，違憲審查制度即發揮保障作用。依據現行法律規定，下列有關我國違憲審查制度之敘述哪些是正確的？
- (A) 司法院大法官組成的憲法法庭，是唯一有權審查法令是否違憲的機關
 - (B) 人民對於確定終局判決認為侵犯其憲法權利時，對此判決本身可以聲請釋憲
 - (C) 機關為解決權限爭議而聲請釋憲，並無需提起具體訴訟，屬抽象審查
 - (D) 司法院大法官以會議方式合議審理釋憲案，必要時，得行言詞辯論
 - (E) 違憲審查之對象為法律或命令，但實務上已擴張至憲法增修條文
46. 成年人某甲結識19歲某乙，某乙常隨某甲進出某甲租屋處，其後甲乙不和，一日某乙趁某甲外出時潛入其住處，在浴室與床邊偷裝針孔攝影機，隨後將錄得影像在網路上公開，某甲因此身心受創。以下敘述在法律上何者正確？
- (A) 甲與乙為朋友，常客某乙雖未經某甲同意，潛入其住處，尚不構成犯罪
 - (B) 某乙未經某甲同意潛入其住處並偷裝針孔攝影機，業已構成侵權及犯罪
 - (C) 某乙因尚未成年無須負擔刑事責任，但仍須為其所為負起民事侵權責任
 - (D) 某乙因享有著作及出版自由，自得將其所錄得某甲之影像在網路上公開
 - (E) 某乙將所錄得某甲之影像公開，侵害某甲隱私權，須負起民事賠償責任
47. 2003年立法院通過《公民投票法》，使得繼選舉、罷免權後，在憲法賦予人民之創制權與複決權，亦取得具體實踐的法律依據。關於前列權利行使的敘述，哪些正確？
- (A) 公民投票屬於直接民主的一種型態，其可以彌補代議制度的失靈與不足
 - (B) 選舉、罷免權行使範圍涵蓋中央與地方，公民投票行使僅止於地方事務
 - (C) 選舉、罷免權行使對象主要是「人」，而公民投票行使對象主要是「事」
 - (D) 公投提出有公民連署、立院提案、總統交付等方式，提出即可交付公投
 - (E) 公民投票法通過後，我國僅有澎湖、馬祖離島博奕公投的具體實施經驗
48. 在某國，「人們可否合法擁有槍枝」是長期以來具高度爭議性之議題。該國四大報社皆採「隨機抽樣」方式，且用相同的電話訪問方式進行民意調查，假設這四次調查的訪問成功率相似且執行調查時間相近，結果如右表所示，試問下列哪些敘述較正確地反映表中民意調查的意涵？
- | | | | | |
|-----|------|------|------|-----|
| | 甲報 | 乙報 | 丙報 | 丁報 |
| 贊成 | 47% | 42% | 48% | 42% |
| 反對 | 35% | 32% | 33% | 43% |
| 未表態 | 18% | 26% | 19% | 15% |
| 樣本數 | 1368 | 1067 | 1765 | 585 |
- (A) 四大報社的民意調查結果相近，皆偏向J型分布
 - (B) 乙報未表態的比例較高，可能與其問卷設計有關
 - (C) 若舉辦公民投票，其結果會由贊成票佔過半多數
 - (D) 按抽樣方法，這些民調皆具代表性但代表程度不一
 - (E) 丁報可能因抽樣樣本數較少而與其他報社差異較大
49. 買賣股票為常見的理財方式，不過也會因景氣的變化而讓股票投資者面對較高的風險，請問以下有關股票的敘述哪些正確？
- (A) 股價指數上揚時，表示所有個別股票的價格上漲
 - (B) 股票沒有特定的到期日，顯示公司經營不會倒閉
 - (C) 股價漲跌的資本利得或損失為持有股票的報酬之一
 - (D) 股價過度高於其應有價值為股市泡沫化的可能成因
 - (E) 政府可發行股票並透過此方式融通政府的預算赤字
50. 使用貨幣可以讓交易更為順暢，但貨幣的過度發行也會為經濟帶來不利的影響。請問以下與貨幣相關的敘述哪些正確？
- (A) 貨幣由中央銀行發行，但貨幣政策則由財政部制定
 - (B) 解決交易雙方欲望無法相互配合問題，為貨幣之交易媒介功能
 - (C) 降低經濟體系商品交換比率的個數，為貨幣之價值儲存之功能
 - (D) 商品與貨幣的交換比率稱為物價，貨幣間之兌換關係稱為利率
 - (E) 透過控制貨幣供給數量或調整利率的方式，可以穩定物價水準