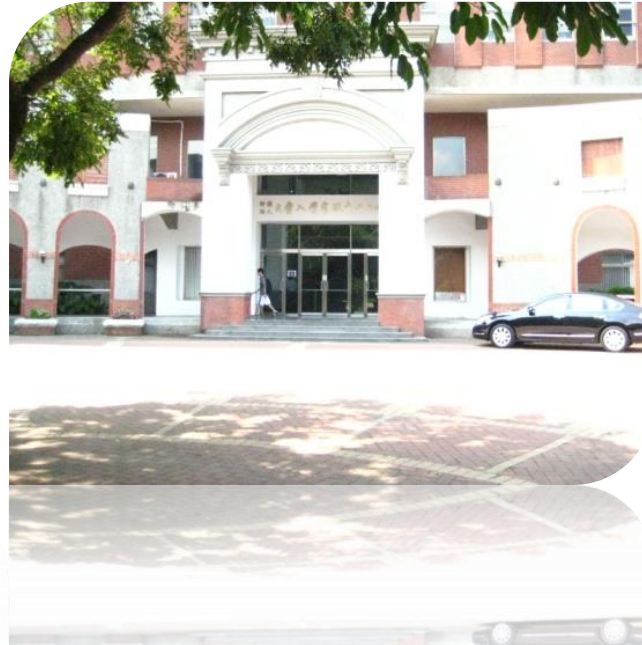


著作權屬財團法人大學入學考試中心基金會所有，
僅供非營利目的使用，轉載請註明出處。

大學入學考試素養導向命題簡介(稿)

大學入學考試中心

108.05





相關說明

- 因應108課綱推動，大考中心素養命題研發與試務調整皆為持續進行之工作，此簡介為現階段初步成果，非最後定案，歡迎各界建議指正。
- 本簡介著作權屬大考中心，歡迎現場各界研習參考，合理複製或適當引用，但如涉及商業利益或另外大規模複製則不在同意使用範圍。



考招分離

- 「考招分離」正式開始於91學年度〈大學多元入學方案〉



「考試」專業化：

「大考中心」接受招聯會委託，為辦理入學考試之常設專責機構。（受政府與大學捐資成立之教育基金會）



「招生」多元化：

在由71所大學組織之「招聯會」決定的制度架構下商定多元管道招生策略，各校有招生自主性，主管機關為教育部。

大學入學考試應具備的功能

符合大學
選才需求

呼應課
綱精神

協助高
中教學

測驗目標

因應大學選才需要，
評量高中階段學習
成就或大學學習潛
能。

試卷與評量

依據高中課程綱要，
從學科及評量專業
角度建構測驗與評
量。

預期

有助多面向學習、
潛能探索、銜接
高等教育。



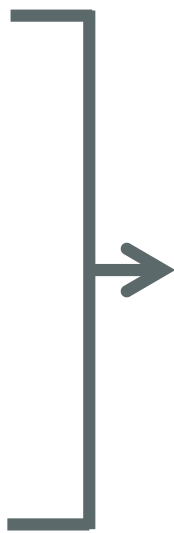
考試與教學的連動

- **考試 VS 教學：**
 - 負面意義(i)：教育工具化，手段化？
 - 負面意義(ii)：教改都是空談，只有應付考試最實際（怎麼考就怎麼教；不考就不教）？
 - 積極意義：善用考試的引導作用，朝向積極改變。
- **但積極引導（連動）功能仍有其侷限性。** 考試不應也不能替代優質教學、課程推廣的實際功能（大考有全國大規模紙筆測驗的專業要求與特性，如公平性，風險管理等限制）

111學年度起大學入學考試的調整

108學年度起
實施12年國教
新課綱
(108課綱)

111學年度起
適用之大學多
元入學方案



學科能力測驗
國文(含國寫)、英文、數學A、
數學B、社會、自然

分科測驗
數甲、歷史、地理、公民與
社會、物理、化學、生物

高中英語
聽力測驗

術科
測驗



面對未來：大學入學考試須要精進

「大學多元入學方案(111學年度起適用)」

- 招聯會於會員大會通過方案後新聞稿 (106.03.29)：

「精進入學考試命題，建立新世代**面對世界挑戰的能力**；大學入學命題將逐漸朝向**綜整與基本能力素養**而非片斷的記憶性知識，強調新課綱**素養及跨領域**之精神。本項命題之精進由權責單位積極規劃推動，並建置該型試題題庫，逐年增加使用比率。」

- 教育部核定方案之說明 (106.04.19)：

「持續精進改善入學考試命題，呼應**核心素養**與學習內涵。」

大考中心相關準備

增進素養題型研究與測試、**建置題庫**（教育部計畫補助支援）

逐步於現行學測及指考中**引入素養導向試題**

分析、**瞭解並掌握108新課綱**的素養導向學習特色

研究**參考國外大學入學相關測驗題型變化**與卷卡型式

進行**研究測試**以檢視成果、說明精進方向

對全國高中教師**宣導溝通**，並辦理**命題工作坊與閱卷工作坊**

陸續公布111學測、分科測驗「考試說明」與「參考試卷」

精進素養導向命題之重點方向





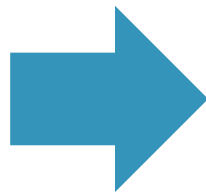
「素養導向命題」的「素養」是什麼？

- 「素養是一種能夠成功回應個人或社會的生活需求，包括使用知識、認知與技能的能力，以及態度、情意、價值與動機等」。
- 核心素養承續過去課程綱要的基本能力、核心能力與學科知識，但涵蓋更寬廣和豐富的教育內涵。不以學科知識為學習的唯一範疇，強調其與情境結合並在生活中能夠實踐力行的特質。
- 核心素養關照學習者可**整合運用於生活情境**，強調其在生活中能夠實踐的特質。

資料來源：核心素養發展手冊，國家教育研究院，104.7

國教總綱的核心素養（三面九項）架構

- **自主行動：**
 - 系統思考與解決問題
 - 規劃執行與創新應變
 - 身心素質與自我精進
- **溝通互動：**
 - 符號運用與溝通表達
 - 科技資訊與媒體素養
 - 藝術涵養與美感素養
- **社會參與：**
 - 道德實踐與公民意識
 - 人際關係與團隊合作
 - 多元文化與國際理解



學生能夠依三面九項所欲培養的素養，以解決生活情境中所面臨的問題，並能因應生活情境之快速變遷而與時俱進，成為一終身學習者。

資料來源：十二年國民基本教育課程綱要總綱，教育部，103.11



有關「素養命題」的思考與說明 (1)

- 重視素養不可能否定知識學習的重要性，因為知識是素養的基本，只是素養更強調知識要能被應用於解決生活與學術探究情境中的問題。
- 108課綱與現行課綱之間並沒有斷裂。學校所教的知識本來就應該能在生活情境與終身學習中被應用，而這也反映在目前公布的大考測驗目標中。
- 不需要將「知識題」與「素養題」對立（因為知識是素養題中不可或缺的成分）。大考中的素養導向試題，是依照情境入題與否區分成「基本題」與「情境題」。
- 可以用題組的方式，混合不同層次的命題。



有關「素養命題」的思考與說明 (2)

- 評量的限度：大學入學考試為短時間的大規模紙筆測驗，題型與閱卷有其實際限度，目前以評量素養中相關的**知識、技能面向以及整合運用為主**，涉及態度、情意、價值面的評量相對不易（但非完全不涉及，如隱含性議題）。
- 有關態度、情意、價值面等較適合其他形式的校內外評量，例如規劃中的學習歷程檔案中呈現。



素養導向的測驗設計方向

考生應能將知識整合運用於日常與校園生活情境以及課程與學術探究情境。

- **語文：**

應能結合人文與自然，以生活觀察與經驗或課程學習，對文本擷取訊息，廣泛理解，發展統整解釋，並對內容與形式進行反思與評價。

- **數學：**

在演算、推理、解題之外，應能以數學觀念，運用數學符號進行邏輯思考，處理現實世界的問題，並用以呈現關係，表示問題內涵等。

- **自然及社會學科：**

應能對廣泛與跨領域、跨學科的主題有所認識，如全球化、永續發展、環境與能源、生物多樣性等，能運用所學處理這些主題在不同面向上的問題，並能了解這些議題的不同觀點或論述。

精進素養導向命題之重點方向

- **情境化**：試題素材引用生活情境或學術探究情境。
- **整合運用能力**：考察學生是否能夠整合運用知識與技能以處理現實世界或學術探究的問題，如閱讀理解、邏輯推論、圖表資訊判讀、證據應用等。
- **跨領域或跨學科**：考察學生是否能夠融會貫通，善用不同領域或學科所學來處理特定主題中的相關問題。
- **表達說明能力**：研擬混合選擇題與非選擇題的題組題，允許較為結構化的設問，藉由同一題組內不同評量層次的試題，深化學生對問題（或主題）的理解，使非選擇題的命題更為彈性，以強化對於考生表達說明能力之評量。

情境入題的幾種可能方式

- 出題者在題目中直接引用現實情境訊息（如數據、資料等）作為答題者作答所需訊息。
- 答題者需從題目的情境陳述中擷取作答所需訊息。
- 答題者需對於題目所引情境中的資訊進行分析推論，以獲得作答線索。
- 答題者需對題目情境進行廣泛理解、發展解釋、或進行反思評價後，方能作答。

優質的情境命題，應該要避免刻意為讓情境入題而表面情境化，卻干擾測驗目標的問題。

※以上幾種方式可結合運用

素養導向試題示例

一 以近年學測試題為例





例：106學測社會第48題

表3為某地區的氣候資料（雨量單位：mm，溫度單位： $^{\circ}\text{C}$ ），請問盛行於該氣候區的主要農業類型為何？

表3

月分	一	二	三	四	五	六	七	八	九	十	十一	十二
溫度	24	23	21	18	16	13	12	14	16	17	20	23
月雨量	5	5	15	40	120	160	162	140	90	60	20	18

- (A) 放牧業
- (B) 酪農業
- (C) 熱帶栽培業
- (D) 地中海型農業

P = 76% · D = 0.41



例：107學測社會第46題

西班牙南部某家紅酒商最近希望擴大其紅酒的產區，他打算選擇一個文化、語言和氣候與本國相似的地區作為投資的對象，請問下列哪個地區最適合這家紅酒商的投資？

(A) 智利中部

(B) 澳洲西南部

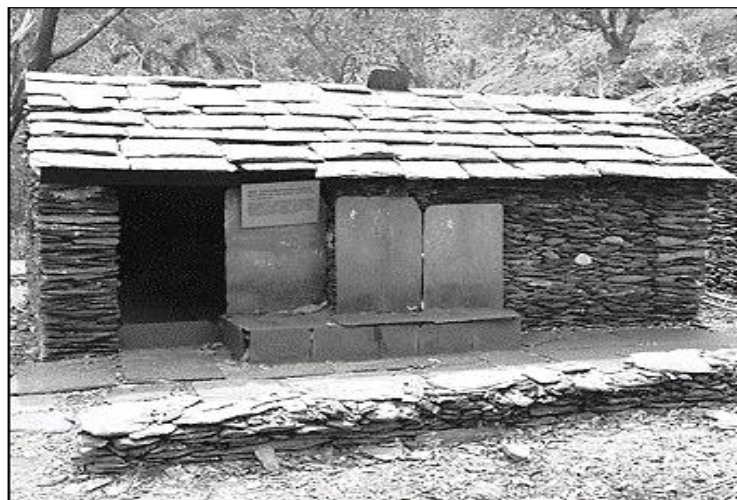
(C) 菲律賓南部

(D) 哥倫比亞北部

P = 57% · D = 0.47

例：107學測社會第36題

臺灣傳統民宅的建材，不同的族群配合環境特性，就地取材而有竹管屋、土墘厝、石板屋、茅草屋等形式。照片1是某族群的傳統民宅，該種形式的民宅最可能出現在下列何處？



照片1

(A)澎湖群島 (B)埔里盆地 (C)花東縱谷北部 (D)中央山脈南段

P = 44% · D = 0.39

例：107學測國文選擇第6題

下列是仁欣醫院在進行手術治療前，提供給患者的麻醉風險等級表，依據表中的資訊，敘述錯誤的是：

級別	病人狀態	死亡率
1	健康	0.06~0.08%
2	有輕微的全身性疾病，但無功能上的障礙	0.27~0.4%
3	有中度至重度的全身性疾病，且造成部分功能障礙	1.8~4.3%
4	有重度的全身性疾病，具有相當程度的功能障礙，且時常危及生命	7.8~23%
5	瀕危，無論是否接受手術治療，預期在 24 小時內死亡	9.4~51%

- (A)第1、2級死亡率約為0.06%至0.4%，可見麻醉雖有風險但危險程度低
- (B)第3、4級風險程度增高，乃因病人患有全身性疾病，且伴隨功能障礙
- (C)第5級死亡率可高達1/2，但在不開刀的情形下，可能一天內結束生命
- (D)麻醉風險與患者的健康狀況密切相關，死亡率由高至低依序為1至5級

P = 77% , D = 0.21



例：108學測數學第6題

某超商依據過去的銷售紀錄，冬天平均氣溫在 6°C 到 24°C 時，每日平均售出的咖啡數量與當天的平均氣溫之相關係數為 r ，部分紀錄如下表。

平均氣溫 ($^{\circ}\text{C}$)	11	13	15	17	19	21
平均售出量 (杯)	512	437	361	279	203	135

某日平均氣溫為 8°C ，依據上述資訊推測，試問該日賣出的咖啡數量應接近下列哪一個選項？

- (1) 570杯 (2) 625杯 (3) 700杯 (4) 755杯 (5) 800杯

$P=71\%$ ， $D=0.40$



例：107學測自然第22-23題

圖6為臺灣時間2017年7月29日08時的紅外線衛星雲圖，尼莎颱風位於臺灣東方海面。20時中心登陸宜蘭，23時中心於新竹出海，圖7為尼莎颱風於7月26日到7月30日間的颱風路徑圖（臺灣時間）。依據圖6與圖7回答22-23題。

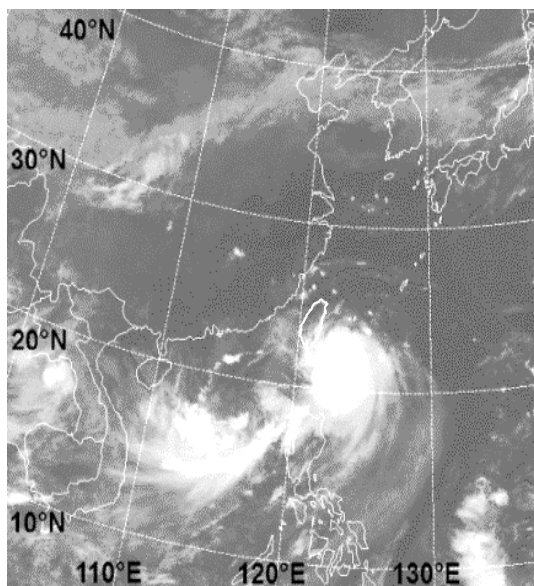


圖6

201709 尼莎 (NESAT)

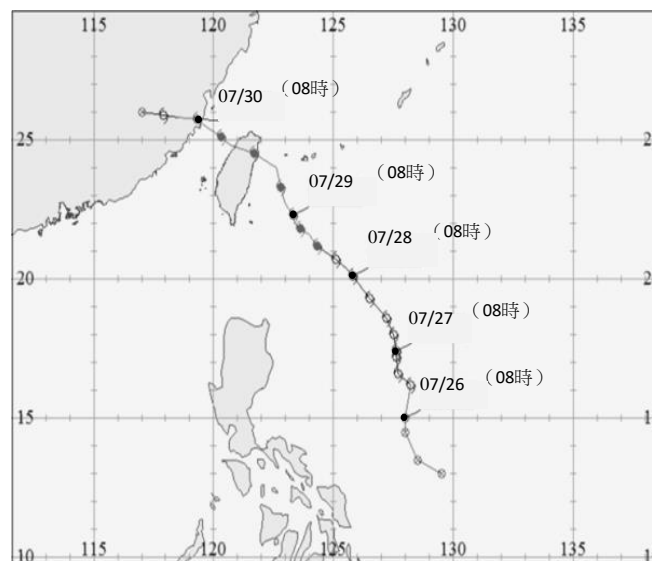


圖7

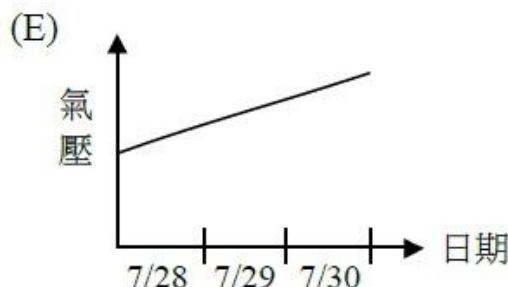
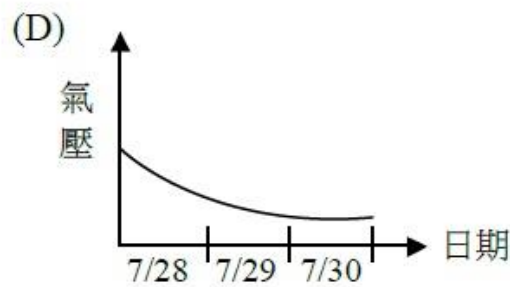
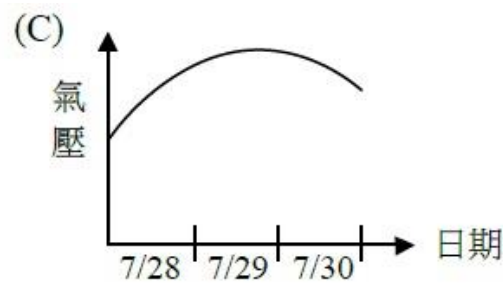
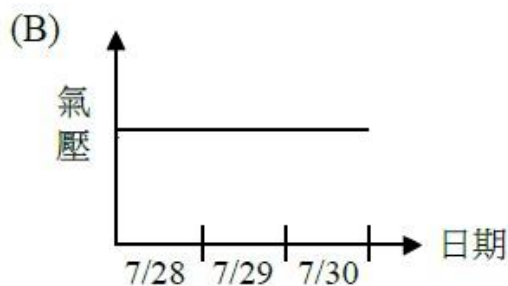
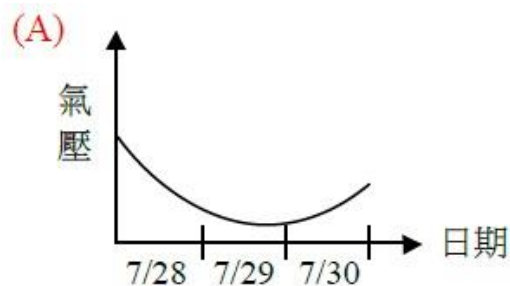


例：107學測自然第22-23題

22. 宜蘭地區在7月29日08時，接近地面處的主要風向為何？

- (A) 西北風 (B) 西南風 (C) 東北風 (D) 東南風 (E) 南風

23. 下列哪一張示意圖最能代表宜蘭觀測站所量測到的氣壓在7月28~30日的變化？



第22題 P = 58% · D = 0.50
第23題 P = 53% · D = 0.48

例：108學測國文第4題

下表摘自國家發展委員會於107年彙整的「107~109年重點產業人才供需調查及推估」報告。依據這份國防類產業需求調查，下列敘述最適當的是：

國防類產業		新增需求人數			
		107年	108年	109年	107~109年平均
1	國防航太業	696	301	113	370
2	國防船艦業	183	105	95	128
3	航空業	430	440	460	443
教育背景需求				工作經驗需求	
教育程度	百分比 (%)	學門	百分比 (%)	年資	百分比 (%)
碩士以上	41.0	工程及工程業	56.5	5年以上	38.5
大專	59.0	資訊通訊科技	23.2	2~5年	46.1
高中以下	0.0	商業及管理	13.0	2年以下	12.8
		法律、語文	7.3	不限	2.6

- (A) 國防航太業的三年總需求量最大，但航空業有逐年增量的趨勢
 (B) 觀察107~109年的狀況，超過八成的應徵者具有兩年以上的工作年資
 (C) 教育程度均須具備大專以上，半數以上的職缺須具工程及工程業專長
 (D) 提供給商業管理、法律、語文科系畢業者的職缺較少，但年資門檻也較低

P = 64% · D = 0.34

例：108學測社會第20題

1862年，德川幕府派官員到上海考察，隨行一位藩士寫下《遊清五錄》，描述當時上海的情形：「歐羅巴諸邦商船軍艦數千艘停泊江上，桅檣林立，填滿津口；陸上則有諸邦商館，粉壁千尺，殆如城郭，其雄大壯偉，筆紙難以表述。」另一方面他也觀察到：「中國人到處被外國人牽制著。.....與其說上海是中國人的土地，還不如說是英法兩國的殖民地。.....雖然說我們是日本人，但對於這樣的局面也應該關心留意。因為這不僅是中國之事。」他指出中國受侵略的根源是國策失誤：「當權者只知守舊.....沒有製造軍艦大砲在戰區裡抵禦敵人，才造成如此衰敗的結果。」這位日本人寫此書的目的最可能是：

- (A) 日本已是先進國家，自認為是高級文化代表，故多批評
- (B) 日本也相當落後，看到中國情況，希望能避免重蹈覆轍**
- (C) 日本自以為遠較中國富強，希望也能效法列強瓜分中國
- (D) 日本自知無法抵抗列強，主張閉關自守，拒列強於境外

P = 54% · D = 0.39

例：108學測國文第15-17題

文人達士，多喜言遊。遊未易言也，……淺遊不奇，便遊不暢，群遊不久，自非置身物外，棄絕百事，而孤行其意，雖遊猶弗遊也。余覽往昔諸名人遊記，驗諸目覩身經，知其皆嘗一鬻，披一節，略涉門庭，鮮窺閫奧。……霞客之遊，在中州者無大過人；其奇絕者，閩粵楚蜀滇黔，百蠻荒徼之區，皆往返再四。其行不從官道，但有名勝，輒迂迴屈曲以尋之；先審視山脈如何去來，水脈如何分合，既得大勢後，一丘一壑，支搜節討。登不必有徑，荒榛密箐，無不穿也。……記文排日編次，直敘情景，未嘗刻畫為文。……故吾於霞客之遊，不服其闊遠，而服其精詳；於霞客之書，不多其博辨，而多其真實。……霞客果何所為？夫惟無所為而為，故志專；志專，故行獨；行獨，故去來自如，無所不達。意造物者不欲使山川靈異久祕不宣，故生斯人以揭露之耶？（潘耒〈徐霞客遊記序〉）



例：108學測國文第15-17題

15. 依據上文，不符合作者想法的是：

- (A) 便遊、群遊與淺遊，屬嘗一嚮披一節式的遊覽
- (B) 欣賞徐霞客的邊疆之記，更勝於他的中原之錄
- (C) 徐霞客按日期先後記錄，真實與精詳是其優點
- (D) 徐霞客以華藻曲筆狀寫情景，揭露造物的奇祕

16. 下列文句，最符合上文「其行不從官道」、「登不必有徑」的是：

- (A) 山行六七里，漸聞水聲潺潺，而瀉出於兩峰之間者，釀泉也。峰回路轉，有亭翼然臨於泉上者，醉翁亭也
- (B) 由斷橋至蘇堤一帶，綠煙紅霧，彌漫二十餘里。歌吹為風，粉汗為雨，羅紈之盛，多於堤畔之草，豔冶極矣
- (C) 今年九月二十八日，因坐法華西亭，望西山，始指異之。遂命僕過湘江，緣染溪，斫榛莽，焚茅茷，窮山之高而止
- (D) 暮春之初，會於會稽山陰之蘭亭，脩禊事也。群賢畢至，少長咸集。此地有崇山峻嶺，茂林脩竹，又有清流激湍，映帶左右



例：108學測國文第15-17題

- 17.某旅行社打算推出仿徐霞客行旅的套裝行程，下列文案最接近其行遊精神的是：
- (A)一步一腳印走入隱世祕境，在人際交流中發現世界，盡嘗家與人情的味道
 - (B)沿縣道公路深入風景勝地，登高盡攬海天一色，文青族、背包客一網打盡
 - (C)世界上不缺少美，只是缺少發現，專業背包客帶您在田園裡與自我心靈對話
 - (D)專攻高端背包客，不走常規景點，壯遊千里探祕勝，在冒險中尋找自我肯定

第15題 P = 57% , D = 0.56
第16題 P = 69% , D = 0.57
第17題 P = 76% , D = 0.42



例：107學測英文第53-56題(科普)

Four millennia ago, an ancient Babylonian wrote down what is possibly the first lullaby. It is a rather threatening lullaby, in which the baby is scolded for disturbing the house god with its crying and warned of terrifying consequences. It may have got the baby to sleep, but its message is far from comforting: If he/she does not stop crying, the demon will eat him/her. This lullaby may sound more scary than sleep-inducing, yet it is true that many lullabies—including those sung today—have dark undertones.

Research has shown that **lullabies, when used correctly, can soothe and possibly even help to heal an infant**; but it is the caretaker's voice and the rhythm and melody of the music that babies respond to, **not the content of the song**. Then, what is the function of the content? According to studies, some lullabies provide advice, like the Babylonian lullaby, and quite a few others offer the space to sing the unsung, say the unsayable. Lyrics to those lullabies can indeed be interpreted as a reflection of the caregiver's emotions.



例：107學測英文第53-56題(科普)

Researchers believe that a large part of the function of lullabies is to help a mother vocalize her worries and concerns. The mother's fear of loss especially makes sense since the infant/toddler years of life are fragile ones. Since there is a special physical bond between mother and child during this period, mothers feel they can sing to their child about their own fears and anxieties. Lullabies, therefore, serve as therapy for the mother. In addition, the songs are seemingly trying to work some magic—as if, by singing, the mother is saying, “Sadness has already touched this house; no need to come by again.”

56. According to this passage, which of the following statements is true?

- (A) Scary lullabies better help babies fall asleep.
- (B) Mothers prefer to sing lullabies with a joyful melody.
- (C) Lullabies comfort not only the baby but also the mother.
- (D) Babies react to both the music and the lyrics of lullabies.

P = 65% · D = 0.58

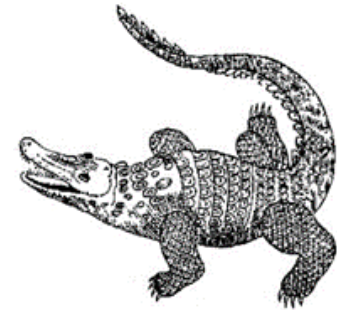
例：107學測國文第27-30題(科普)

閱讀下列甲、乙二文，回答27-30題。

甲

利未亞州東北厄日多國產魚，名喇加多，約三丈餘。長尾，堅鱗甲，刀箭不能入。足有利爪，鋸牙滿口，性甚獐惡。色黃，口無舌，唯用上齧食物。入水食魚，登陸每吐涎于地，人畜踐之即仆，因就食之。見人遠則哭，近則噬。冬月則不食物，睡時嘗張口吐氣。（南懷仁《坤輿圖說》）

利未亞州：非洲。
厄日多：埃及。
喇加多：鱷魚。



乙

莎士比亞的戲劇說：「那公爵如淌著眼淚的鱷魚，把善心的路人騙到嘴裡。」鱷魚眼睛所分泌的液體，有科學家曾經認為應是用來排出身體多餘的鹽分。許多生活在海裡的爬行動物，因為腎功能不如海生哺乳動物，故以鹽腺來恆定喝入海水後的體內離子。例如海龜的鹽腺位於淚腺中，海龜看似流眼淚，其實是讓鹽分藉此排出。海鬣蜥的鹽腺位在鼻腺中，牠們會從鼻孔排出結晶狀的鹽分。海蛇的鹽腺則在後舌下腺中。總之，鹽腺的位置是個別演化的，但功能相似。

例：107學測國文第27-30題(科普)

目前已無生活於海中的鱷魚，但有些鱷魚仍棲息於河口或淺海。科學家後來發現，牠們的舌頭表面會流出清澈的液體，進而懷疑這才是鹽腺的分泌物。經過蒐集分析，果然其含鹽量比眼睛分泌物來得高。例如亞洲的鹹水鱷與美洲的美洲鱷，鹽腺都位在舌下腺中，牠們舌頭表面的孔洞會分泌出高鹽分的液體。至於同一屬的淡水表親，如澳洲淡水鱷，也有結構相同的舌下鹽腺，但效能就略遜一籌；同一科的西非狹吻鱷和西非矮鱷，情況也大致類似。但生活於淡水地區的短吻鱷科鱷魚，例如美洲短吻鱷和眼鏡凱門鱷，舌頭的孔洞都極小，前者的排鹽效率奇差，後者則完全不會排出鹽分。

鱷魚通常在陸地待了一段時間後，位於瞬膜的哈氏腺便會分泌鹹液潤滑眼睛。瞬膜是一層透明的眼瞼，除了滋潤眼睛外，當鱷魚潛入水中，閉上瞬膜，既能保護眼睛，又能看清水下情況。另有實驗發現，有些鱷魚會邊進食邊流淚，甚至眼睛冒出泡沫，推測可能是咬合時壓迫鼻竇的生理反應。（改寫自國家地理雜誌中文網）



例：107學測國文第27-30題(科普)

27.下列關於甲文敘寫「喇加多」的分析，錯誤的是：

- (A)先談外形，再寫習性；習性再分「獵食」、「避敵」兩線敘寫
- (B)以「利爪」、「鋸牙」襯托「獠惡」，以「刀箭不能入」強化「堅鱗甲」特徵
- (C)以「入水」、「登陸」的活動範圍，描述其生活特性，也寫獵食對象甚廣
- (D)藉「吐涎于地」和「遠則哭，近則噬」二事揭露其獵食技倆

28.甲文「人畜踐之即仆」的鱷魚涎液，若依乙文的看法，最可能的分泌來源是：

- (A)哈氏腺
- (B)舌下腺
- (C)淚腺
- (D)鼻腺

29.甲文謂鱷魚「見人遠則哭」，若依乙文的看法，其主要原因應是：

- (A)引誘獵物
- (B)排除鹽分
- (C)哀傷憐憫
- (D)潤滑眼睛

30.乙文第二段列舉數種鱷魚，最主要是為了說明：

- (A)不同棲息地的鱷魚，鹽腺的效能也隨之有別
- (B)不同種類的鱷魚，鹽腺所在的位置也不相同
- (C)鱷魚鹽腺的位置，會隨棲地鹽分多寡而改變
- (D)鱷魚鹽腺的退化，係經過長時間的演化歷程

第27題	P = 69%	D = 0.38
第28題	P = 81%	D = 0.25
第29題	P = 72%	D = 0.35
第30題	P = 82%	D = 0.31

例：107學測社會第56-58題(史地)

明清之際，移民臺灣的漢人多來自漳州、泉州、嘉應州、潮州和惠州等地區。圖7是根據1926年《臺灣在籍漢民族鄉貫別調查》的資料，以街、庄為單位繪製的「祖籍優佔區」分布圖。祖籍優佔區係指某一祖籍人口佔該地總人口比例最高的地區。圖8是某畫家的水彩畫作，主題為椰林圍繞的客家宗祠，圖9是臺灣四個縣市的輪廓圖。請問：

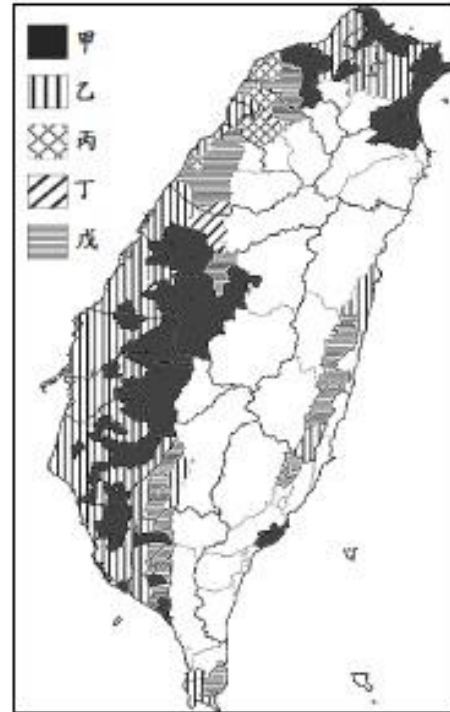


圖7



圖8

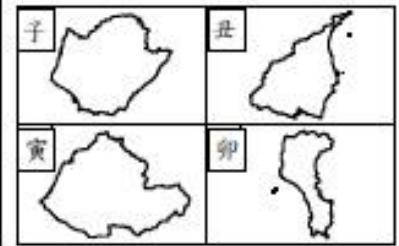


圖9



例：107學測社會第56-58題(史地)

56.圖7中哪個圖例，最可能代表漳州人的優佔區？

- (A)甲 (B)乙 (C)丙 (D)丁

57.清代某地方志對民間王爺信仰有如下記載：「各坊里社廟，以王公大人稱者甚夥...廟宇大小不一，神像俱雄而毅；...王誕之辰，設王醮二三晝夜，謂之送瘟。造木為船，糊紙像三儀仗...告牒畢，乃奉各紙像置船中...推船入水順流揚帆而去則已。」該王爺信仰在哪祖籍優佔區最為普遍？

- (A)甲 (B)乙 (C)丙 (D)丁

58.圖8畫作內容展現的地景，在圖9中哪個行政區最為常見？

- (A)子 (B)丑 (C)寅 (D)卯

第56題 P = 48% · D = 0.20

第57題 P = 71% · D = 0.23

第58題 P = 28% · D = 0.08

例：107學測社會第70-72題(史地公)

近幾年，許多非洲難民湧入歐洲，國際移民組織（OIM）統計，2016年湧入歐洲難民有364,000人，其中約有半數從北非地區橫渡地中海偷渡入境，又以來自奈及利亞（占21.0%）、厄利垂亞（占11.7%）、幾內亞（占7.2%）和象牙海岸（占6.7%）四國者為數最多。大量難民湧入歐洲後，常面臨找不到工作、長期失業以及居住環境條件不佳的生活困境。面對此現象，歐洲某國政府官員對外發表言論，主張該國應停止收容非洲難民，否則將影響歐洲生活水準與歐洲文化。該言論一出，引發眾多輿論強烈的批評。請問：



例：107學測社會第70-72題(史地公)

70.該國官員的言論招致眾多輿論批評，這些批評主要是針對：

- (A)該官員反對主流文化 (B)該官員主張我族中心
(C)該官員反對全球在地化 (D)該官員支持經濟全球化

71.難民由地中海偷渡湧進歐洲的起點，歷史上曾為哪些帝國的領地？甲、羅馬帝國；乙、查理曼帝國；丙、阿拉伯帝國；丁、鄂圖曼帝國；戊、神聖羅馬帝國

- (A)甲乙戊 (B)丙丁戊 (C)乙丙戊 (D)甲丙丁

72.2016年偷渡至歐洲的非洲難民，其來源數量前四名的國家，具有下列哪項共同特性？

- (A)氣候均乾燥少雨 (B)均曾經淪為殖民地
(C)均屬撒赫爾範圍 (D)非洲AIDS最嚴重區域

第70題 P = 92% , D = 0.20
第71題 P = 55% , D = 0.53
第72題 P = 52% , D = 0.23

例：108學測社會第12-14題

◎某財經專業雜誌，刊出下列新聞：

輕鬆減肥 生技藥廠營收突破可期

【本刊記者陳大平專訪】現代人因為工作忙碌，都以外食為主。衛福部發布我國成年人體重過重比例逐年增加，鼓勵民眾多運動維持適當體重。美鮮麗公司過去三年投入五千萬美金，專門為外食族研發成功一款健康纖維添加劑，實驗證明可有效抑制飲食過量，目前正在申請歐盟食品健康管理機構的販售許可。公司高層表示，一旦審查通過預計將增加公司盈餘三成。

〔投資定有風險，以上報導不代表本雜誌投資建議〕

新聞發布後，市場投資人對該公司股票加價購買的意願增高，股票價格因而上漲。該公司大股東某甲趁機將手上低價擁有的股票以高市價賣出而獲利。事後衛生機構發現所謂添加劑只是一般消化酵素，並非生技研發新成果，且歐盟也無該公司申請販售許可的紀錄。消息一出，股票價格大跌，導致當時以高價買進的投資人蒙受巨大損失。檢調單位因此展開調查是否有詐欺與操縱股價的犯罪行為。另一方面有受害人認為，要防止媒體刊登不正確或疏於查證的消息而導致閱聽人權益受損，政府應制定專法，對失職的媒體以及相關記者，課以刑事責任。請問：

例：108學測社會第12-14題

12. 上述受害人主張立專法管制，與下列何種政府作為最類似？（經濟學）
- (A) 規定停車場增設親子停車位 (B) 免除投資人證券交易所所得稅
(C) 將運動中心授權給民間經營 (D) 以保證價格將綠能發電購回
13. 該立法主張如獲得通過，最可能侵害以下哪一種人民權益？（法律學）
- (A) 公司契約自由 (B) 媒體新聞自由
(C) 民眾媒體近用 (D) 記者個人姓名
14. 對於不瞭解企業經營實情，且資訊不對稱的廣大讀者而言，如何判斷上述報導可能不實且應予存疑？（社會學）
- (A) 標題過於聳動而且與內容無關聯
(B) 引用政府資訊影響投資人的判斷
(C) 文末出現「投資定有風險」警語
(D) 報導所提到的利多消息來源不明

第12題 P = 46% · D = 0.46
第13題 P = 85% · D = 0.31
第14題 P = 64% · D = 0.32

例：108學測自然第35-36題

35-36為題組

科學的進步有賴科學研究者的投入，能留名科學史的往往是有新發現或開創新領域的科學家，他們的創新性貢獻常能提升大眾的生活水準，造福全人類。

35. 下表所列各科學家與其在物理學上主要貢獻（甲）至（戊）的對應，何者最為恰當？

- （甲）發現造成月亮繞地球運行與造成地球上自由落體的力，是同一來源。
- （乙）首位提出物質波新學說。
- （丙）發現不僅電流會產生磁場，隨時間變化的磁場也能產生電流。
- （丁）發現兩帶電質點間的作用力與距離的關係和萬有引力的形式相同。
- （戊）提出光子假說解釋光電效應。

物理學家	庫侖	法拉第	德布羅意	牛頓	愛因斯坦
(A)	甲	乙	丙	丁	戊
(B)	丁	丙	乙	甲	戊
(C)	丙	甲	戊	丁	乙
(D)	戊	乙	甲	丁	丙
(E)	乙	丙	戊	甲	丁

P = 70% · D = 0.63

例：108學測自然第35-36題

36. 下列科學家與其在生物學上的主要貢獻（甲）至（戊）的對應，何者最為恰當？

- (甲) 發現單細胞生物和細菌
- (乙) 發現多細胞生物之細胞
- (丙) 動物體皆由細胞組成
- (丁) 說明目前之物種由前一物種分歧而來
- (戊) 證實生物體之性狀由親代傳至子代，等位基因不變，基因型則有時不同

生物學家	達爾文	虎克	雷文霍克	孟德爾	許旺
(A)	丁	乙	甲	戊	丙
(B)	丙	丁	乙	甲	戊
(C)	戊	丙	丁	乙	甲
(D)	甲	戊	丙	丁	乙
(E)	乙	甲	戊	丙	丁

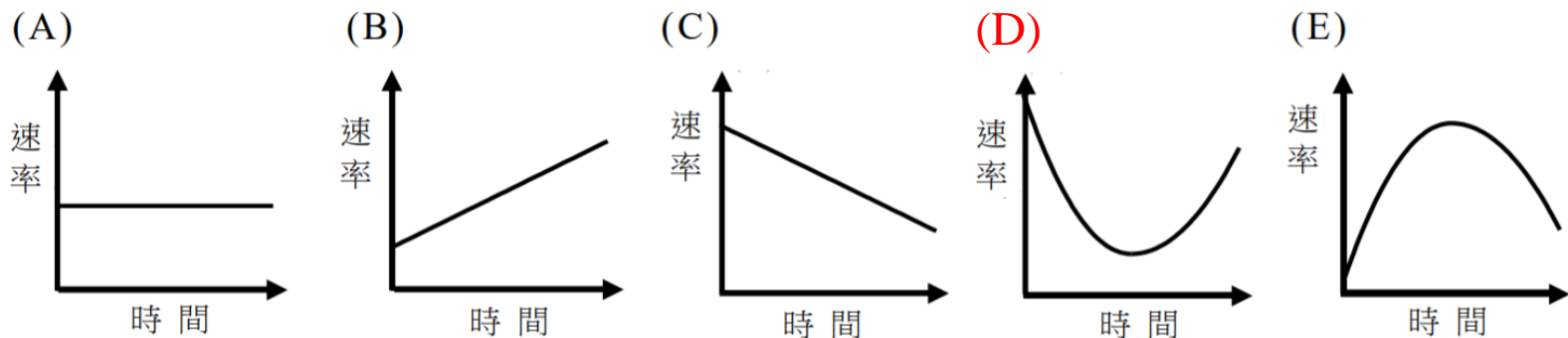
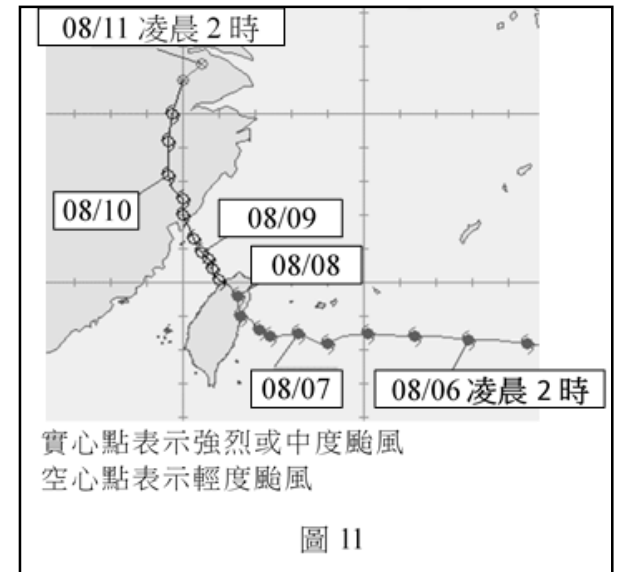
P = 79% · D = 0.47

例：108學測自然第37-38題

37-38為題組

颱風之風雨往往對臺灣造成巨大災害，因此對颱風特性的了解是重要的。

37. 圖11為某次颱風中心位置隨著日期變化的路徑圖（每日凌晨2時開始記錄，每6小時記錄一次）。自08/06凌晨2時至08/11凌晨2時期間，該颱風中心移動的平均速率隨著時間變化的趨勢曲線，最接近下列何者？



P = 48% · D = 0.41

例：108學測自然第37-38題

38. 某次颱風登陸臺灣前某一時刻的地面天氣簡圖如圖12所示，其中等壓線間距為4百帕（hPa），甲地位於颱風中心，乙、丙兩地則位於颱風東側。甲、乙、丙三地的風速依序最可能為多少公尺/秒？

- (A) 3, 35, 12 (B) 15, 20, 25 (C) 0, 45, 45
(D) 40, 25, 10 (E) 0, 25, 40

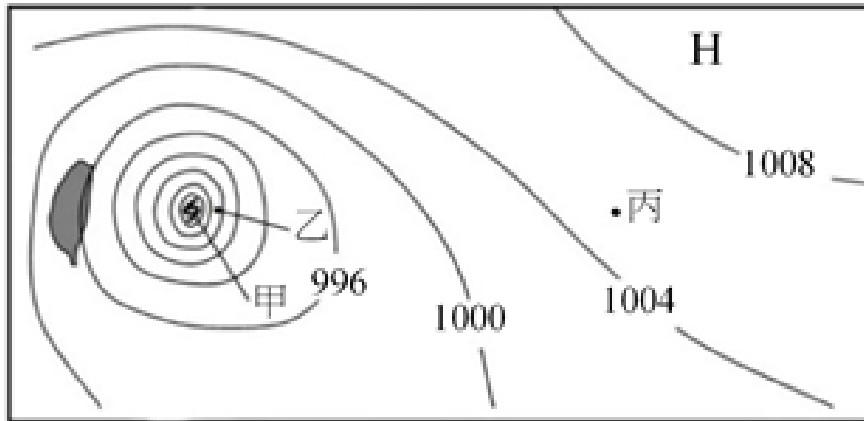


圖 12

P = 49% · D = 0.63



例：107學測國寫第一大題

自從有了電腦、智慧型手機及網路搜尋引擎之後，資訊科技的發展改變了人類大腦處理資訊的方式。我們可能儲存了大量的資訊，卻來不及閱讀，也不再費力記憶周遭事物和相關知識，因為只要輕鬆點一下滑鼠、滑一下手機，資訊就傳到我們面前。

2011年美國三位大學教授作了一系列實驗，研究結果發表於《科學》雜誌。其中一個實驗的參與者共有32位，實驗過程中要求每位參與者閱讀30則陳述，再自行將這30則陳述輸入電腦，隨機儲存在電腦裡6個已命名的資料夾，實驗中沒有提醒參與者要記憶檔案儲存位置（資料夾名稱）。接著要求參與者在10分鐘內寫出所記得的30則陳述內容，然後再進一步詢問參與者各則陳述儲存的位置（資料夾名稱）。實驗結果如圖1：

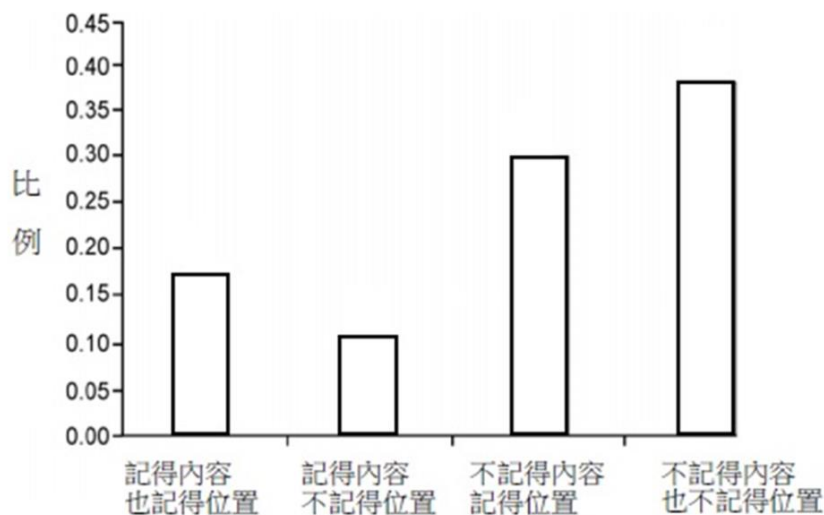


圖1 記憶測試結果

● 例：107學測國寫第一大題

請分項回答以下問題。

問題（一）：有甲生根據上述的實驗結果主張：「人們比較會記得資訊的儲存位置，而比較不會記得資訊的內容。」請根據上圖，說明甲生為何如此主張。文長限80字以內。

問題（二）：二十一世紀資訊量以驚人的速度暴增，有人認為網路資訊易於取得，會使記憶力與思考力衰退，不利於認知學習；也有人視網際網路為人類的外接大腦記憶體，意味著我們無須記憶大量知識，而可以專注在更重要、更有創造力的事物上。對於以上兩種不同的觀點，請提出你個人的看法，文長限400字以內。

自然領域探究與實作試題

- 可以包括探究與實作過程中主要步驟的設計目的與根據原因、牽涉到的研究方法與原理、結果的陳述與詮釋等技術性、方法論、理論性問題設問。
- 題目可以粗分成兩類，一類偏向於探究方法 (方法論)，另一類則偏向於與實作經驗相關的評量。
- 如果是實作相關試題，最好使用答題者應有實際經歷過或課程可能討論過的探究活動或實作情境，或其它近似且容易類推的情境。

● 例：107學測自然第3題

王同學為了探討固體溶於水所發生的現象做了一個實驗，裝置如圖1。實驗的步驟如下：

甲、在燒杯中倒入200 mL的水，以酒精燈加熱至 80°C 後熄火。

乙、取粉狀無水氯化鈣60 g，慢慢加入熱水中，則看到溶液沸騰。

丙、最後得到澄清溶液，以溫度計測量溶液，液溫為 101°C 。

根據王同學所做的實驗與觀察以及推測，下列敘述何者正確？

- (A)圖示的實驗裝置正確無誤
- (B)在 101°C 時，氯化鈣的溶解度應大於 $30\text{g}/100\text{mL}$ 水
- (C)氯化鈣固體溶解時應該是吸熱
- (D)粉狀氯化鈣加入時造成突沸使水溫上升
- (E)加入粉狀無水氯化鈣時，應以溫度計緩緩攪拌均勻

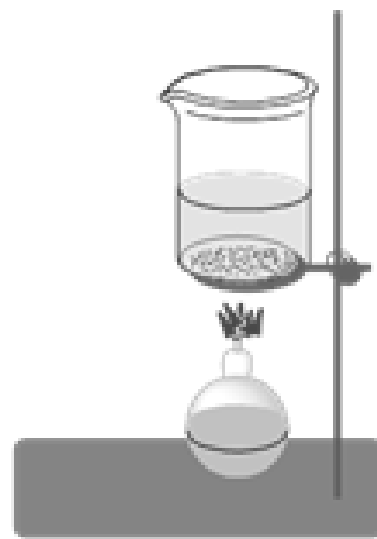


圖 1

P = 35% · D = 0.33



例：106指考生物閱讀第三題

閱讀三

日本堇菜（*Viola hondoensis*）是一種多年生的草本植物，生長在溫帶落葉林下，此植株主要在兩個季節萌發新葉：四月萌發的葉子（稱為夏葉）到九月會掉落；九月萌發的葉子（稱為冬葉）則到隔年五月時會掉落。學者想要瞭解為什麼在氣候變得適合生長時，日本堇菜冬葉仍會在隔年春天時掉落？他們提出四個假設：假設(1)受到不同季節的環境因子（如氣溫、日照長短變化）之影響；假設(2)樹林冠層的葉子長出，造成遮光效應；假設(3)新長出的夏葉遮蔽了冬葉；假設(4)新長出的夏葉和冬葉競爭養分。

為了檢驗這些假設，學者進行三項改變日本堇菜冬葉環境的操縱實驗，實驗內容（下表左列）和結果（下表右列）如下：

例：106指考生物閱讀第三題

實驗一、在四月時，將10株人工培育的日本菫菜，移植到空曠地栽種。	1.對照組植株的冬葉在五月時掉落。 2.實驗組植株的冬葉在四月掉落。
實驗二、在落葉林下選擇10株日本菫菜，將其夏葉與冬葉的葉片錯開。	1.對照組植株的冬葉在五月時掉落。 2.實驗組植株的冬葉在八月掉落。
實驗三、在落葉林下選擇10株日本菫菜，移除其消耗養分的器官。	1.對照組植株的冬葉在五月時掉落。 2.實驗組植株的冬葉在七月掉落。

42. 有關實驗設計的敘述，下列何者正確？

- (A) 實驗一的實驗組是使夏葉不會被冬葉遮蔽
- (B) 實驗二的實驗組是使冬葉不會被夏葉遮蔽
- (C) 實驗二的對照組為選擇10株落葉林下的植株，移除其夏葉
- (D) 實驗三的對照組為選擇10株落葉林下的植株，給予施肥

43. 下列有關實驗結果的敘述，何者正確？

- (A) 實驗一的結果支持假設(1)
- (B) 實驗二的結果支持假設(3)
- (C) 實驗三的結果支持假設(2)
- (D) 實驗二和三的結果支持假設(4)

第42題 P = 82% , D = 0.31

第43題 P = 76% , D = 0.35



例：106指考化學非選第一題

一、王同學與三位同班同學在「探究與實作」課後，想以「氣體的反應物與生成物的定量關係」作為探究的主題。在張老師的指導下，設計一個可操作的實驗。實驗過程如下：

- (1)從管理室領取一塊含鈣的白色固體甲，先將其打碎後做一系列的實驗。
- (2)固體甲不溶於水，但溶於稀鹽酸，並產生一種無色氣體乙。
- (3)氣體乙會使澄清的石灰水混濁，產生沉澱丙，繼續通入氣體乙，則溶液的濁度逐漸增高，達最高點後逐漸降低。至此同學們討論並推測固體甲與沉澱丙可能是同一化合物，而且更進一步推測出甲、乙與丙是什麼化合物。不過，對於如何測定氣體與沉澱的量束手無策，於是再請教了張老師。老師借給了同學們氣體計量器與濁度計各一部。四位同學研討了許久，並做了多次預備實驗，終於找出了溶液的濁度與沉澱的質量關係。
- (4)為了研究氣體反應物乙與固體生成物丙的定量關係，取了一個盛裝氣體乙的鋼瓶，在 20°C 以及 795mm-Hg 的壓力下，經過氣體計量器，徐徐把氣體乙連續通入5升的澄清石灰水中，則見溶液逐漸變渾濁。
- (5)在通入氣體乙的過程中，每通入 20mL 氣體，就測量溶液的濁度。
- (6)最後將溶液的濁度換算成沉澱丙的質量，得表2。

例：106指考化學非選第一題

表2

測量序數	1	2	3	4	5	6	7	8
氣體乙的體積 V (mL)	20	40	60	80	100	120	140	160
沉澱丙的質量 W (mg)	87	175	260	350	370	280	190	105

已知在此實驗的溫度與壓力下，1 mol的氣體約23升，則根據實驗結果回答下列問題。(共12分)

1. 在答案卷作圖區的方格紙上，以自變數為X軸，描繪 V 與 W 的關係圖。(4分)
2. 試從所繪圖上，找出濁度最高(亦沉澱量 W 最多)時，通入氣體的毫升數。(2分)
3. 寫出固體甲與稀鹽酸反應產生氣體乙的平衡化學反應式。(2分)
4. 為什麼通入氣體乙於澄清的 $\text{Ca}(\text{OH})_2$ 溶液，則見溶液的濁度逐漸增高。(2分)
5. 在此實驗，為什麼不直接稱取沉澱丙的質量，而採用測量溶液的濁度，再換算成沉澱丙的質量？(2分)

對一些問題的釐清 (Q1)

Q1：108課綱實施後，大考是否都以素養導向試題為主？

A1：基本題仍在，但素養導向試題會更為增加。

- 組卷時必須依照不同層次的測驗目標，適當平衡各類型題目。素養導向試題的比例會比目前提高。
- 各科視其學科特性與大學學習需求，素養導向試題在組卷中所占的比例上可能有所差異。

對一些問題的釐清 (Q2)

Q2：素養導向試題強調閱讀理解，那麼一道試題是否可能成為閱讀測驗題，考生只須從情境陳述中即可尋找答案，而不須太多的學科知識背景？

A2：優質的素養命題，應該設定測驗目標及欲評量的相關先備知識

- 素養導向試題的確強調閱讀理解，包括文字、符號、資料或圖像等，但不在試題陳述中明白提供的學科**先備知識** (**prior knowledge**) 往往是解題能力關鍵。作答時，考生須結合閱讀理解能力與先備知識。
- 會從能幫助高中課堂學習能「活學活用」的角度來思考素養導向命題的問題。

● 對一些問題的釐清 (Q3)

Q3：素養導向試題是否都需要以長題幹或題組形式命題，而且應該要包含完整的高層次認知評量？

A3：不一定。

- 情境入題意味著至少評量「應用」層次，但不必然每一道情境題都要包含分析、綜合、反思評價等高層次評量，而是依**組卷設計**，平衡不同評量強度的情境題。
- 素養導向試題不必然以長題文或題組的方式命題，仍可能是單題，或者以圖表與符號混合命題。
- 較高強度的素養試題會傾向於以長題文或題組方式命題，或混合選擇題與非選擇題等結構化設問方式，以深化考生對問題的認知。

● 對一些問題的釐清 (Q4)

Q4：素養題中的情境是否都應是生活中的真實情境？

A4：不一定。

- 試題中的情境，可以是經過設計以貼近實際生活，具有現實意涵的「設定」、「模擬」。（真實情境有時候並不容易在有限的題文中完整呈現，常見的情境是依據測驗設計而加以重製、模擬或改作的作答條件。）
- 在生活情境之外，**學術探究情境**（如文學評論、科普文章、研究說明、實驗探究、學科新知等）也應是重要的情境題材。此類試題可彰顯素養的終身學習精神，並契合銜接大學入學學習的大考測驗目標。

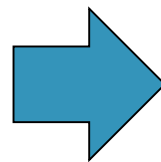
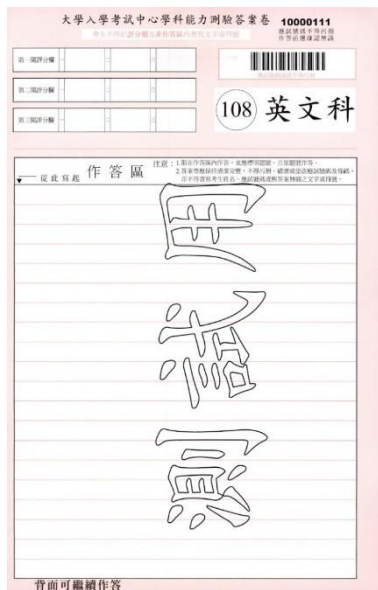
混合題型、卷卡合一之試題示例

混合題型與卷卡合一預計於111年大考開始實施



混合題型、卷卡合一的形式

- 混合題型：以題組題為主，同時包含選擇題與非選擇題，可有不同形式。
- 卷卡合一：一張答題卷同時作答選擇題與非選擇題

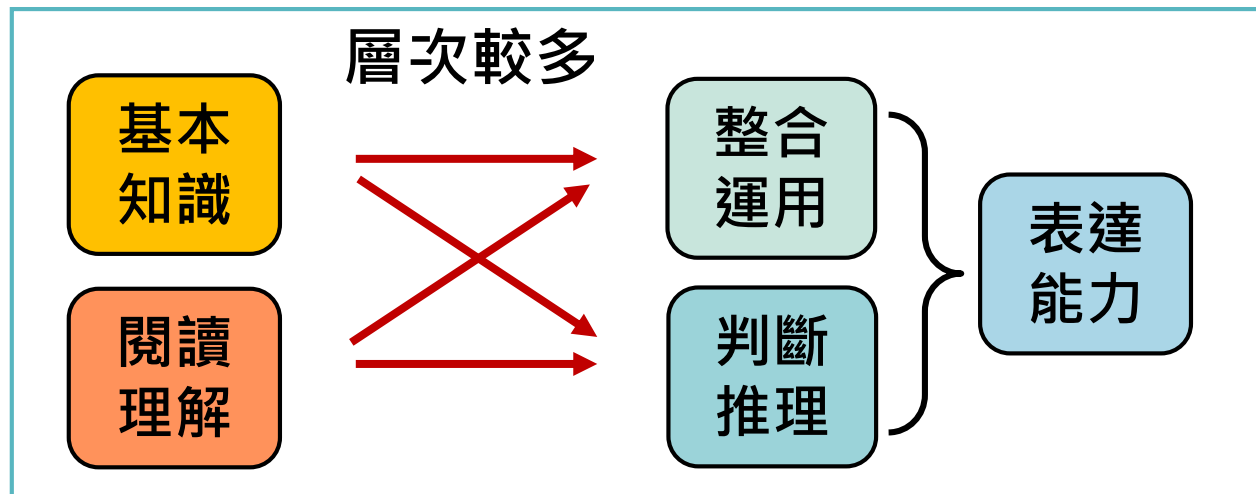


第貳部分

題號	作答區	注意:		
第1題	△ △ △ △ △ △ △ △	1. 限在標示題號作答區內作答。 2. 答案卷卡應保持清潔完整，不得汙損、破壞塗改應試號碼及條碼，亦不得書寫考生姓名、應試號碼或與答案無關之文字或符號。		
第2題				
第3題	組別	4% PVA 水溶液體積 (mL)	0.01M 硼酸水溶液體積 (mL)	0.01M 小蘇打水溶液體積 (mL)
	7			
第4題	組別	是否形成凝膠		
	8			
	9			

● 混合題型、卷卡合一的設計

1. 命題更多元活潑，能更具體體現素養學習的重點。
2. 矯正過度偏重選擇題的負面效果如重視記憶、只有唯一正解，但經過適當設計後，題組中的選擇題則可發揮引導考生循序漸進思考作答的效果。
3. 題組題與結構化作答型式的設計可以發展出由單一而多層次的評量結構，例如：





例：107年數學研究試題

某國際服飾品牌計畫在六個城市設立門市。成立之初，準備在六個城市共設立15間分店，每個城市至少有兩家分店；為使各家分店之間能夠迅速調貨，要求在不同城市中，任意兩家分店之間必須設置一條快遞路線；同城市的分店則不需要設置快遞路線。假設初期規劃15間分店的分布如下表：

城市	A	B	C	D	E	F
分店數	3	3	2	2	2	3

1. 試問共需要幾條快遞路線？
(1) 210 (2) 186 (3) 105 (4) 93 (5) 62
2. 承上題，因業績良好，總公司打算展店；計畫在六個城市共設立21間分店，每個城市至少有三家分店；試問：最少需要幾條快遞路線？
(非選)

本試題為研究測試專用，仍需經評估與調整，尚非為大考中心正式考試之確定型式。

例：107年地理研究試題

1. 表 2 為王同學使用 GIS 進行斷層與震央的空間查詢結果，其處理流程依序為下圖 2。該圖流程中的_____應填入何種分析功能？（2 分）

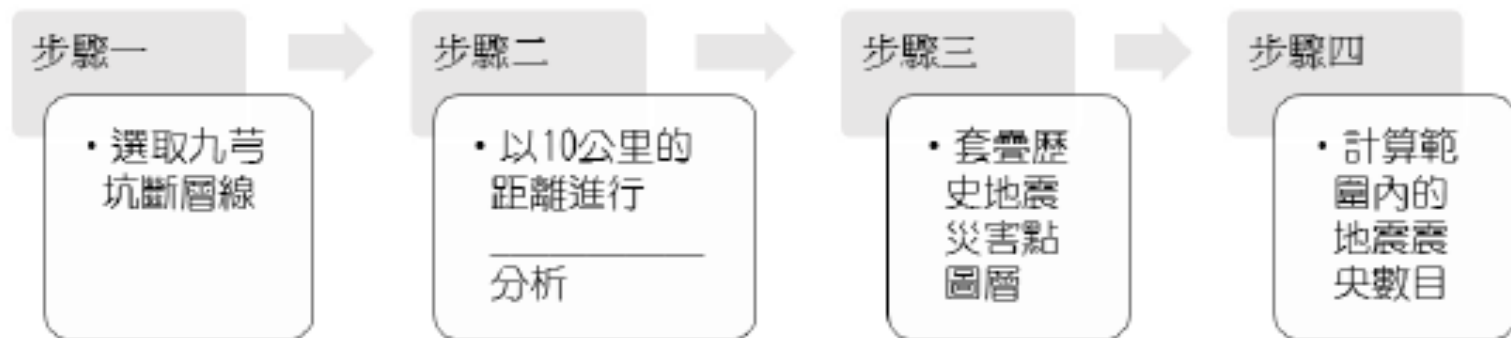


圖 2. GIS 處理流程

表 2. 分析結果

斷層名稱	10 公里距離內的震央數目
九芎坑斷層	3

2. 根據表 1 的坐標資訊，圖 1 中的 X、Y 的地震名稱分別是？（2 分）
(A) 白河、斗六 (B) 臺南、梅山 (C) 彰化、白河 (D) 嘉義、中埔
3. 從區域開發的角度，請解釋表 1 中臺灣東部幾乎沒有重大地震災害紀錄的主要原因。（4 分）

例：107年英文研究試題

LETTERS TO THE EDITOR

March 19, 2018

Your article “How to Live Longer, Better” brought me a great deal of happiness. I am 83, and my way of living is close to what you suggest. In my case, I do painting, mosaics, caricatures, and writing. I use my hands and my brain to stay busy. I also exercise and eat properly. There’s no secret to living longer and better if you forget about the little pains.

Andre Girod

LAURIS, FRANCE

Most of the articles in your longevity report illustrate the sad fact that Americans in the 21st century have a pretty lousy attitude toward life and death. Instead of fearing the end of our days on planet earth as “the unavoidable matter of the end of consciousness and the self,” we should embrace our time here as part of the cycle of existence. The secrets of quantum physics

indicate the “death” is more of a highway marker than the end of the line.

Patrick Barr

MONROVIA, CALIFORNIA

RE “Should I Make New Friends as I Get Older?”: I am surprised that among suggestions like volunteering, yoga, playing in a band, and taking courses, there is no mention of the most immediate source of friends: neighbors. Living in the same area, they are almost certainly of the same socio-economic group, shop at the same stores, eat at the same restaurants, and walk their dogs along the same streets. And you don’t even need to drive to see them. Now there’s a starting place for friends!

Peter Snowdon

SYDNEY

● 例：107年英文研究試題

6. What are the original report articles about?
(A) Longevity. (B) Friend-making.
(C) How to face death. (D) The meaning of life.
7. Which of the following is the most likely source of the articles?
(A) A local health journal. (B) An international magazine.
(C) An editorial of a community newspaper.
(D) A special feature of a national fashion magazine.
8. i) Which reader challenges the appropriateness or importance of the reports?
ii) Which sentence or phrase in the article best supports your answer?
Please copy it down.
9. i) To Peter Snowdon, what place is a good starting point to make friends?
ii) Which sentence or phrase in the article best supports your answer?
Please copy it down.

第 6-9 題為題組

6. A B C D

7. A B C D

8. i) _____

ii) _____

9. i) _____

ii) _____

限在各題目的答題區域內作答！

本試題為研究測試專用，仍需經評估與調整，尚非為大考中心正式考試之確定型式。

例：107年社會研究試題

一、以下是關於十九世紀英、美兩國勞工的資料，閱讀後回答下列問題。

資料一：一位美國小說家對十九世紀英國工人家庭的描述

英國的某個工人家庭有夫妻和小孩五人，在鄉間的生活難以為繼後，搬到城市。首先找到的住處，房租昂貴、水和食物骯髒又有病菌。工資低到他們很快就開始欠債，不得不搬進環境更惡劣的貧民區，五人擠進一個小房間，並淪落到那種壓榨工人的血汗工廠。他們的健康變得更差，債也欠得更多。真相是，城裡還有 50 萬個這樣的案例。

資料二：同一位小說家在十九世紀末葉關於美國工人的描述

我出身於工人階級，我的出路就是努力向上爬。我有力氣，當過水手，也在工廠做過工。工廠老闆的兒子靠我的血汗去上大學，然而我並不怨恨，這一切都是競爭的規則，他們是強者，但有一天我也會爬到他們的地位。最後，我懂得了腦力勞動和體力勞動有所不同，出賣智力者的「貨物」，老了會比年輕時更值錢；而體力勞動者到中年時，便已精疲力竭。於是我決心不再出賣體力，而改為出賣腦力。

資料三：史家的評論

1880 年代，英國學者和政治家主張市場應被規範、關注工人與社會上的貧窮問題，進而注意到意外、疾病、市場景氣等造成貧窮的因素。二十世紀初，自由黨政府在關稅方面依循傳統自由主義作法，但新設立了老年年金（1908）及勞工的傷病給付和失業救濟（1911）。至於美國，從十九世紀晚期到二十一世紀，社會主義一直無法獲得廣泛支持。例如 1890 年代恩格斯就曾指出美國工人生活水準遠高於他國，會減緩他們接受社會主義的速度。



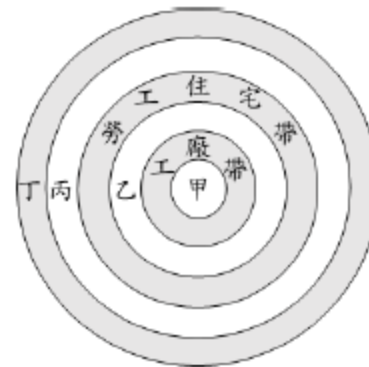


例：107年社會研究試題

1. 依據上述資料，政府採行下列何種政策最能有效改善當時的勞動條件？（單選）
 - (A)資料一：訂定房租上限
 - (B)資料一：訂定最低工資
 - (C)資料二：保障最低工時
 - (D)資料二：保障締約自由
2. 資料一描述的都市化情境，在二十一世紀仍有許多國家的都市化過程與其相似。下列哪一理論概念最適合用來解釋該情境？（單選）
 - (A)人口轉型
 - (B)比較利益
 - (C)推拉理論
 - (D)核心邊陲
3. 根據題文，二十世紀初英國自由黨政府新採行的政策，其所依據的理由最可能是下列何者？（單選）
 - (A)保障社會安全
 - (B)解決生產過剩
 - (C)擺脫景氣循環
 - (D)提升勞動參與

例：107年社會研究試題

4. 右圖是二十世紀中期以前，西方都市內部機能結構的一種模式圖。資料一所描述的工人家庭選擇的居住地點，最可能在圖中的哪一機能區？請說明你判斷的依據。
(非選，5分)



5. 針對資料三中史家所提「社會主義無法在美國獲得廣泛支持」的看法，請從資料一、資料二中找出推論的基礎。(非選，8分)

題	作 答		
1	<input type="checkbox"/> A <input type="checkbox"/> B <input type="checkbox"/> C <input type="checkbox"/> D	2	<input type="checkbox"/> A <input type="checkbox"/> B <input type="checkbox"/> C <input type="checkbox"/> D
3	<input type="checkbox"/> A <input type="checkbox"/> B <input type="checkbox"/> C <input type="checkbox"/> D		
4	<p>右圖是二十世紀中期以前，西方都市內部機能結構的一種模式圖。</p> <p>(1)資料一所描述的工人家庭選擇的居住地點，最可能在圖中的哪一機能區？</p> <p>甲 乙 丙 丁</p> <p><input type="checkbox"/> <input type="checkbox"/> <input type="checkbox"/> <input type="checkbox"/></p> <p>(2)請說明你判斷的依據。</p> <div style="border: 1px solid red; height: 150px; width: 100%;"></div>		

本試題為研究測試專用，仍需經評估與調整，尚非為大考中心正式考試之確定型式。

素養導向試題對於學習帶來哪些挑戰？





素養導向試題對於學習的挑戰(1)

- (一) 閱讀理解重要性將更為提升
- (二) 需大量閱讀與理解不同類型文本
- (三) 接觸與認識重要的生活、社會、文化、全球情境
- (四) 學習力求融會貫通、統整運用
- (五) 「理解、分析、評價」 vs. 「劃線、劃重點、背誦」

素養導向試題對於學習的挑戰(2)

(一) 閱讀理解重要性將更為提升

- 試卷與試題中的訊息量與閱讀量會有所增加，學生需要更強化閱讀理解此一「核心素養中的核心能力」。
- 學生需要能運用閱讀理解評量架構，培養擷取訊息、統整解釋、反思評價等不同層次的能力。
- 建議培養能閱讀較長篇章的習慣。

(二) 需大量閱讀與理解不同類型文本

- 108課綱強調高中階段之學習應能大量閱讀多元文本，能辨識文本中重大議題的訊息或觀點，應用閱讀策略，整合跨領域的知識，增進學習效能，轉化為日常生活解決問題的能力。
- 記敘文本、抒情文本、說明文本、議論文本、應用文本
- 在文字之外，要能解讀表格、繪圖、地圖等非連續文本。
- 建議重視在生活中應用閱讀的能力。



素養導向試題對於學習的挑戰(3)

(三) 接觸與認識重要的多元議題情境

- 依108課綱《總綱》「實施要點」規定，各領域課程設計應適切融入性別平等、人權、環境、海洋、品德、生命、法治、科技、資訊、能源、安全、防災、家庭教育、生涯規劃、多元文化、閱讀素養、戶外教育、國際教育、原住民族教育等議題。
- 以社會情境脈絡為例，可以包括投票選舉、交通運輸、人口統計、公共政策、廣告文宣、政府統計、金融經濟等。

(四) 學習力求融會貫通、統整運用

- 教師教學可能打破學科間的藩籬，因此，學生要多學習跨領域、跨學科、主題式的整合性提問方式。
- 當老師為協同教學而準備，學生也需要擴大視野，綜合所學，融會貫通。



素養導向試題對於學習的挑戰(4)

(五)「劃線劃重點」難以因應素養試題

- 統整知識、邏輯推理、反思分析等能力的重要性大幅提升，而只重視劃線、劃重點、記憶背誦片段零碎知識的學習方法將不容易因應素養導向試題。
- 測驗的重點不只是「你記得多少？」，更在於「你有沒有理解與思考？」，「你能不能融會貫通？」，「你能不能清楚及有系統地加以表達？」

大考中心的挑戰與準備



● 後續公布考試說明與參考試卷

- 111年大考之題型預計將包括選擇（填）題、混合題型（題組）、非選擇題。
- 目前公布之研究試題為研究測試與方向說明之用，後續仍需經評估或調整修改，尚非為大考中心未來正式考試使用的最終確定型式。
- 關於適用於111年大考之組卷方式、試題與作答型式，如混合題型或非選所占比例、各科可能出現的作答型式、卷卡合一方式等，請參閱大考中心預計於108下半年至109上半年陸續公告之考試說明與參考試卷（含答題卷）。

參考試卷僅作為參考示例，正式考試將考量學科內容、試題難度、題型分布等，組成最適當之試卷。



預期挑戰與因應對策

預期挑戰	因應對策
一、命題設計	<ul style="list-style-type: none">• 充實素養題庫• 研發新題型、非選題• 對新題型的難易度掌控
二、非選題評量	<ul style="list-style-type: none">• 擬定評閱原則(含混合題型)• 強化閱卷即時品質管理• 擴大閱卷人力庫
三、試務支援調整	<ul style="list-style-type: none">• 試卷與卷卡合一後答題卷之印製、點卷、掃描與辨識、閱卷、成績計算、闈場空間等
四、推廣宣傳與培力	<ul style="list-style-type: none">• 公布命題方向、考試說明、參考試卷與評閱原則• 辦理諮詢 / 宣導會議、命題工作坊、閱卷工作坊等，與教師、家長、社會各界人士、團體進行溝通與增能
五、大規模測試	<ul style="list-style-type: none">• 辦理109、110年大規模測試，讓高中師生瞭解111大考之調整，並檢測中心各項因應考試調整而新建置之相關試務系統



- # 試務專區 # 下載專區
- # 應考資訊查詢 # 成績查詢
- # 大學甄選入學委員會招生訊息
- # 考試說明 # 參考試卷 # 歷年試題 # 統計資料

108課綱命題精進

命題精進不只是提出一道道優質試題，更要以全方位的設計，讓評量與教學能夠相輔相成。



簡報說明



研習訊息

報告完畢 敬請指教

