

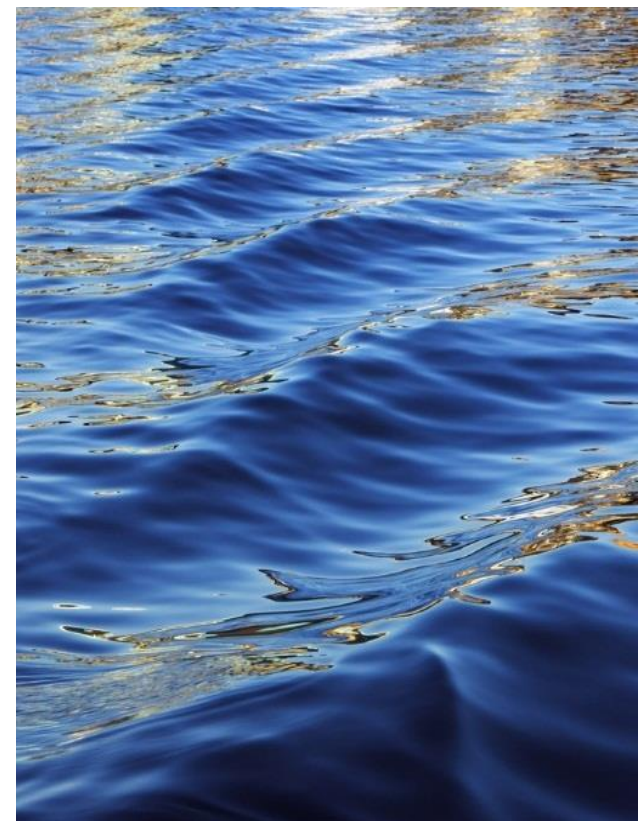


# 107

## 學科能力測驗 試題研討會

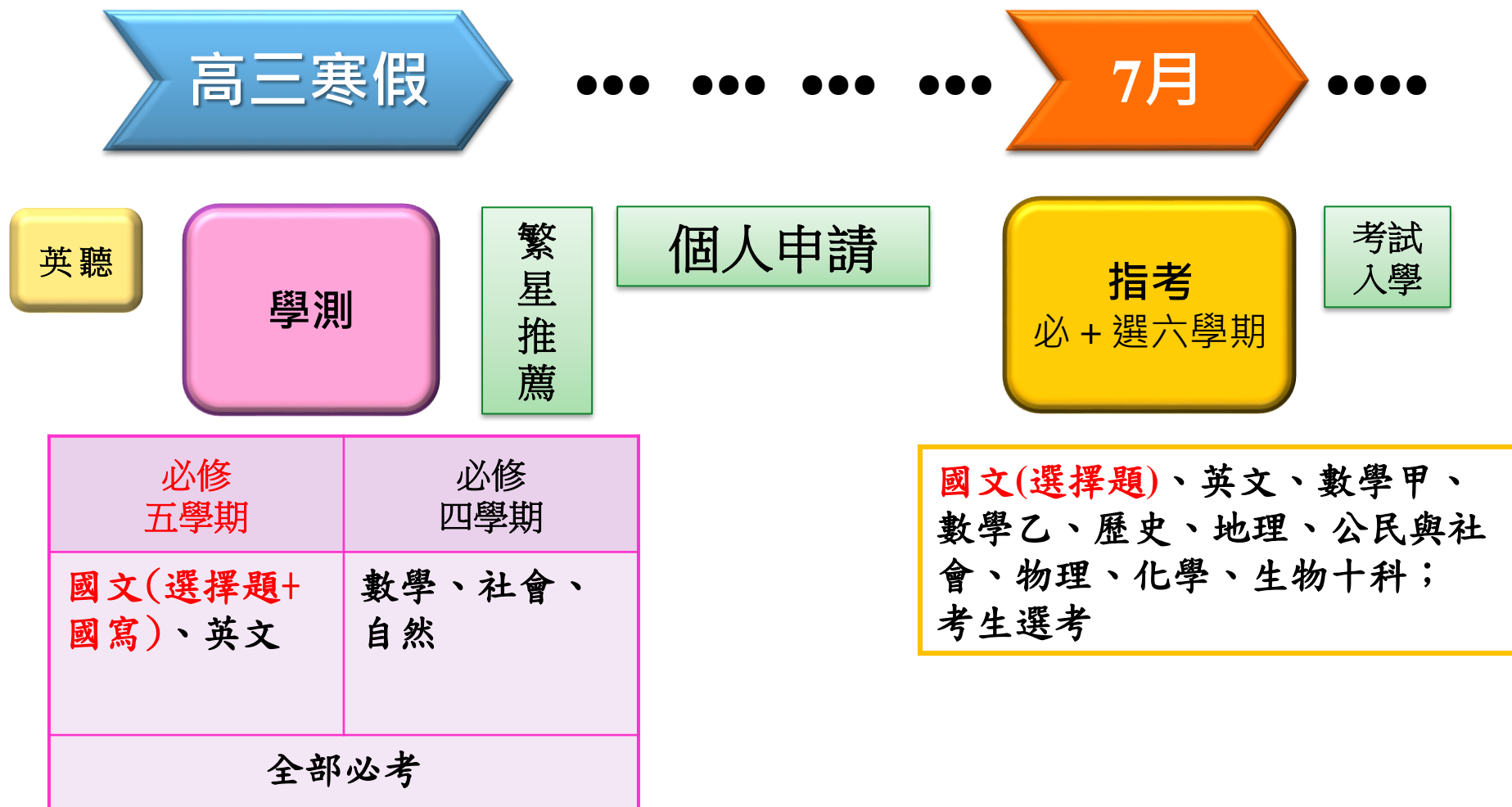
國文考科

潘莉瑩、曾佩芬



大學入學考試中心

# 107大學入學考試時程



# 報告架構

## 試題分析

整體表現

國文(選擇題)

國寫

- 質性分析：試卷架構、題型分布.....
- 量化分析：五標、難易度與鑑別度.....
- 問卷調查：教師問卷、學生問卷

\*全國357所高中職，高三國文教師1名、高三學生3名  
問卷回收率（截至107年4月15日）

高中教師問卷： $140/357=39\%$

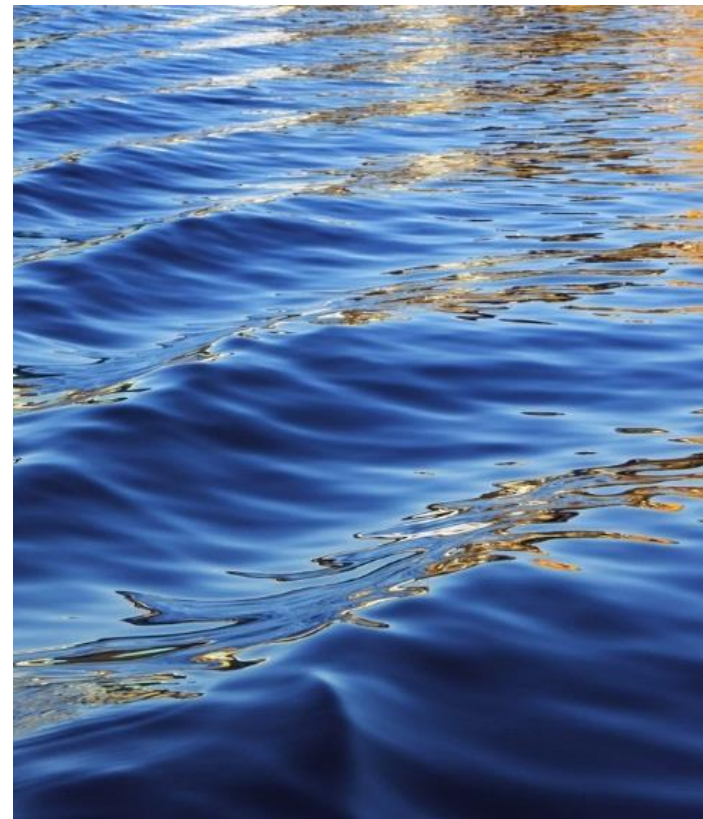
高三應屆考生問卷： $434/1071=41\%$

\*個別邀請20名高中國文教師(分布北中南各區)，各1班高三學生，共回收795份。



# 整體表現

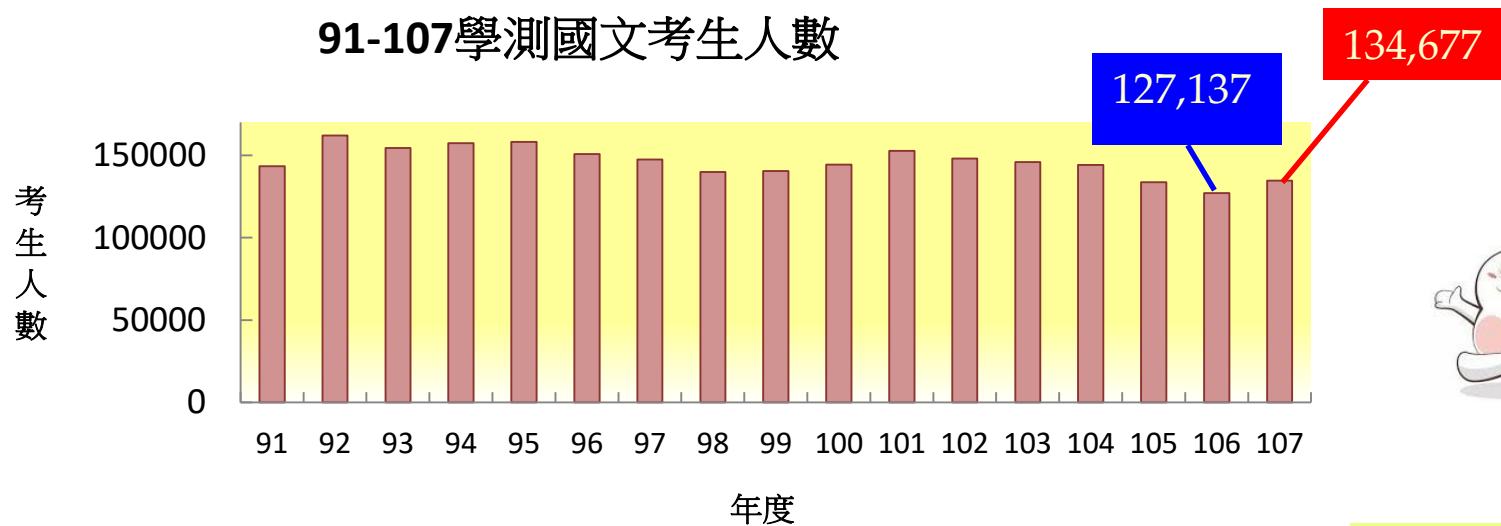
107學測國文



# 107學測國文到考考生人數134,677人

分類	畢業學校			考生身分		性別	
	高中	職校	其他	應屆	非應屆	男	女
項目	高中	職校	其他	應屆	非應屆	男	女
人數	123,422	9,389	1,866	125,750	8,927	67,372	67,305
百分比	92%	7%	1%	93%	7%	50%	50%

91-107學測國文考生人數



# 104-107學測國文五標、平均與標準差-級分

年度	頂標	前標	均標	後標	底標	平均	標準差
					<b>+1</b>	<b>+0.19</b>	<b>-0.24</b>
107	13	12	11	9	8	10.55	2.45
106	13	12	11	9	7	10.36	2.69
105	13	12	10	9	7	10.17	2.56
104	13	13	11	10	8	10.84	2.60

頂標:成績位於第88百分位數之考生級分

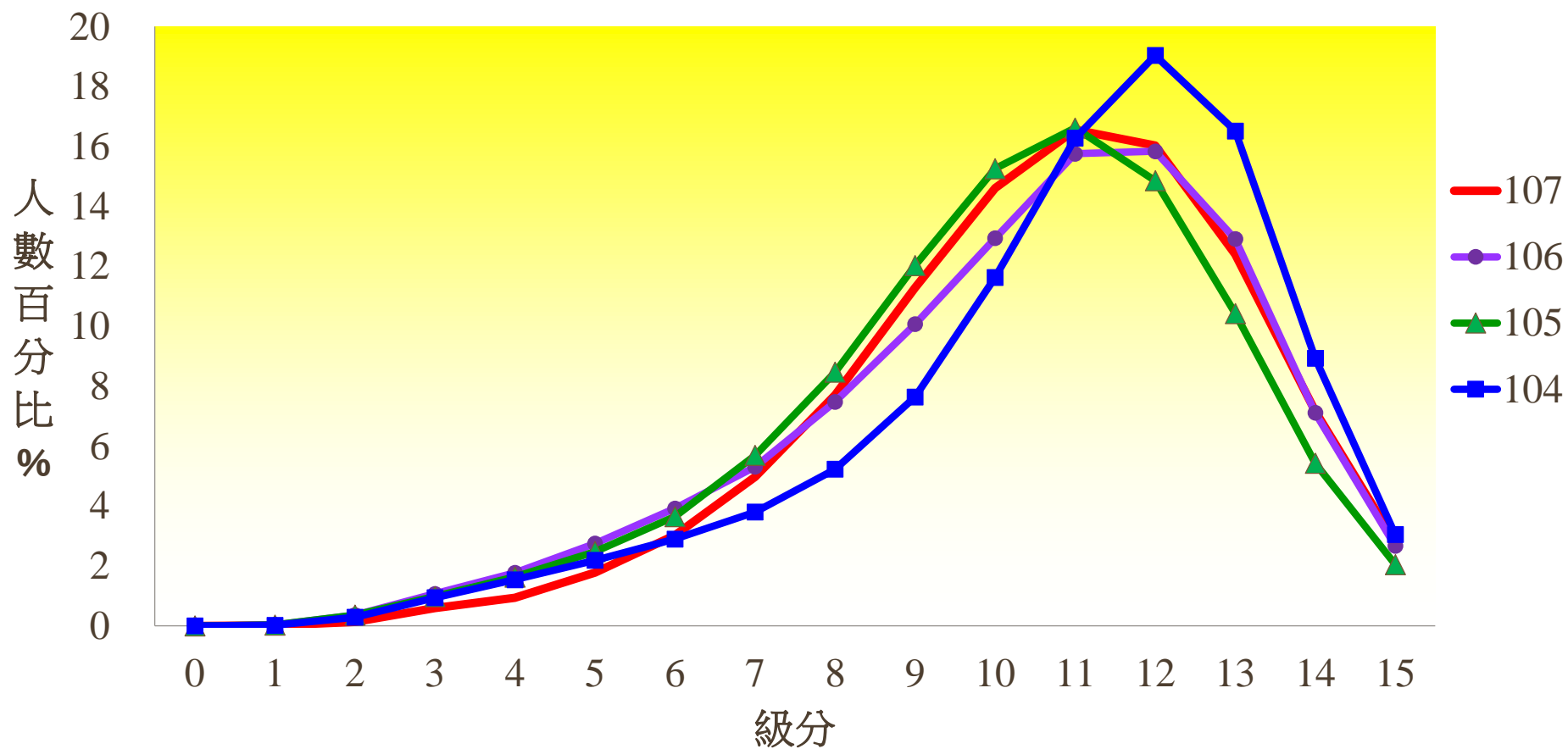
前標:成績位於第75百分位數之考生級分

均標:成績位於第50百分位數之考生級分

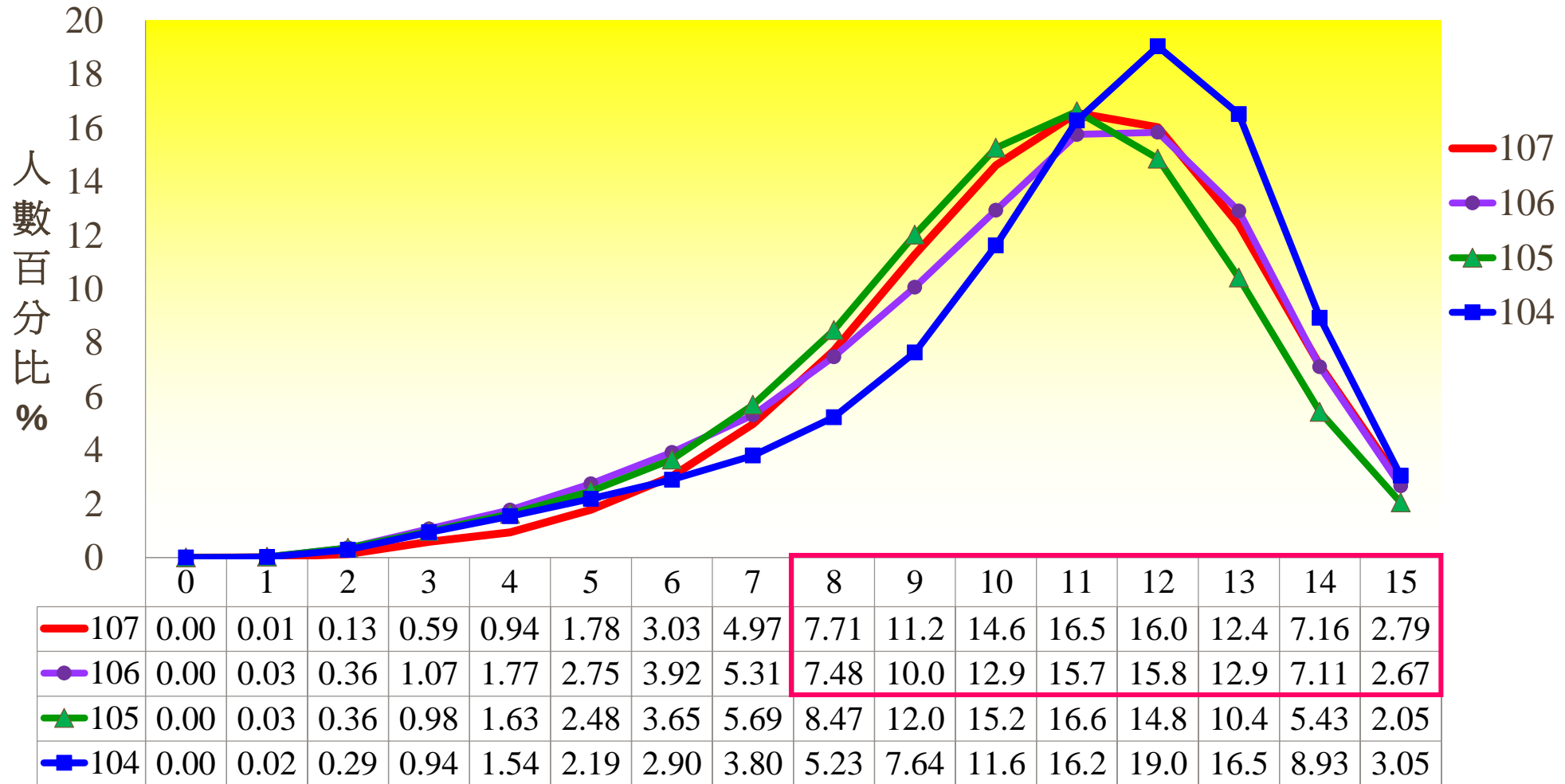
後標:成績位於第25百分位數之考生級分

底標:成績位於第12百分位數之考生級分

# 104-107學測國文成績分布比較-級分-1



# 104-107學測國文成績分布比較-級分-1



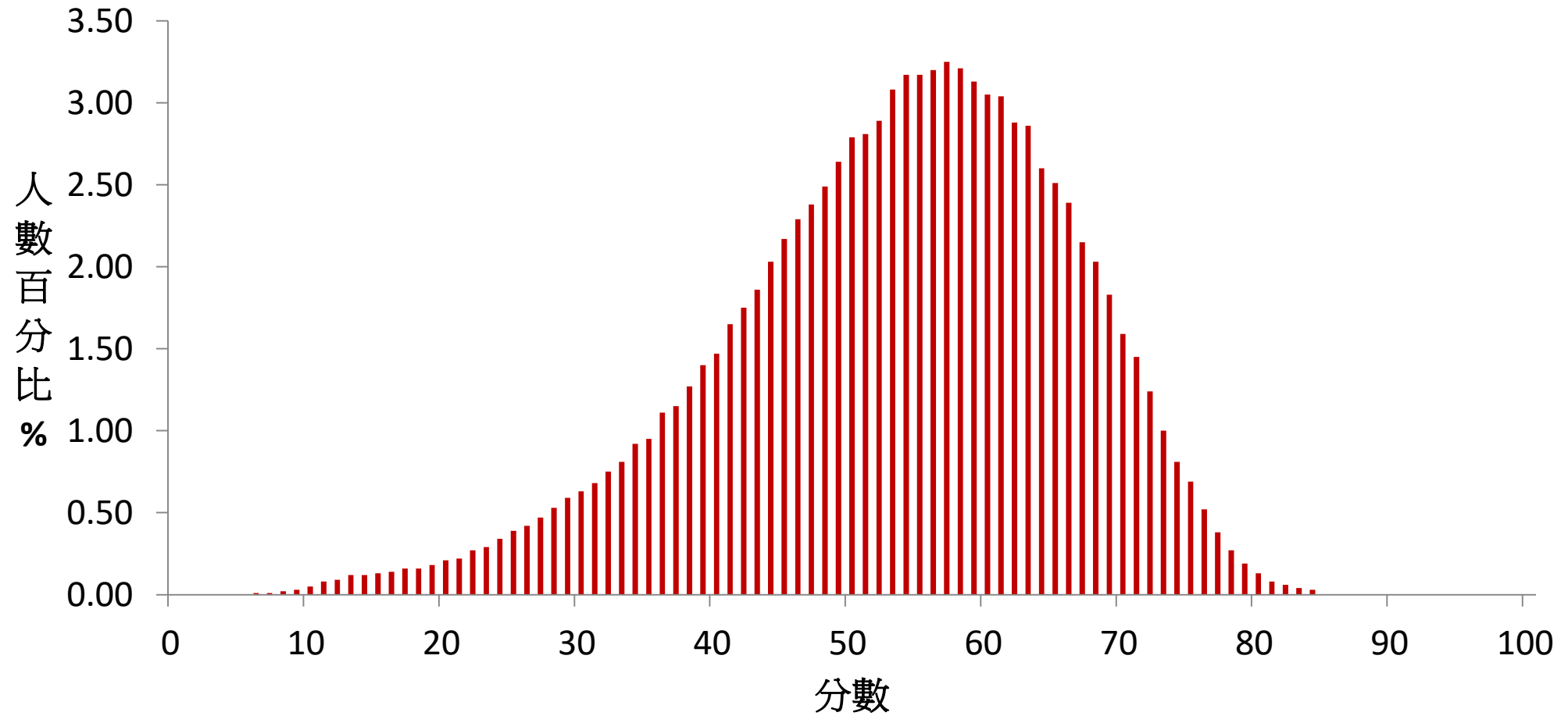
\*107學測國文8級分以上人數較106年略為增加。  
 \*107學測國文級距5.28分；106學測國文級距5.81分。



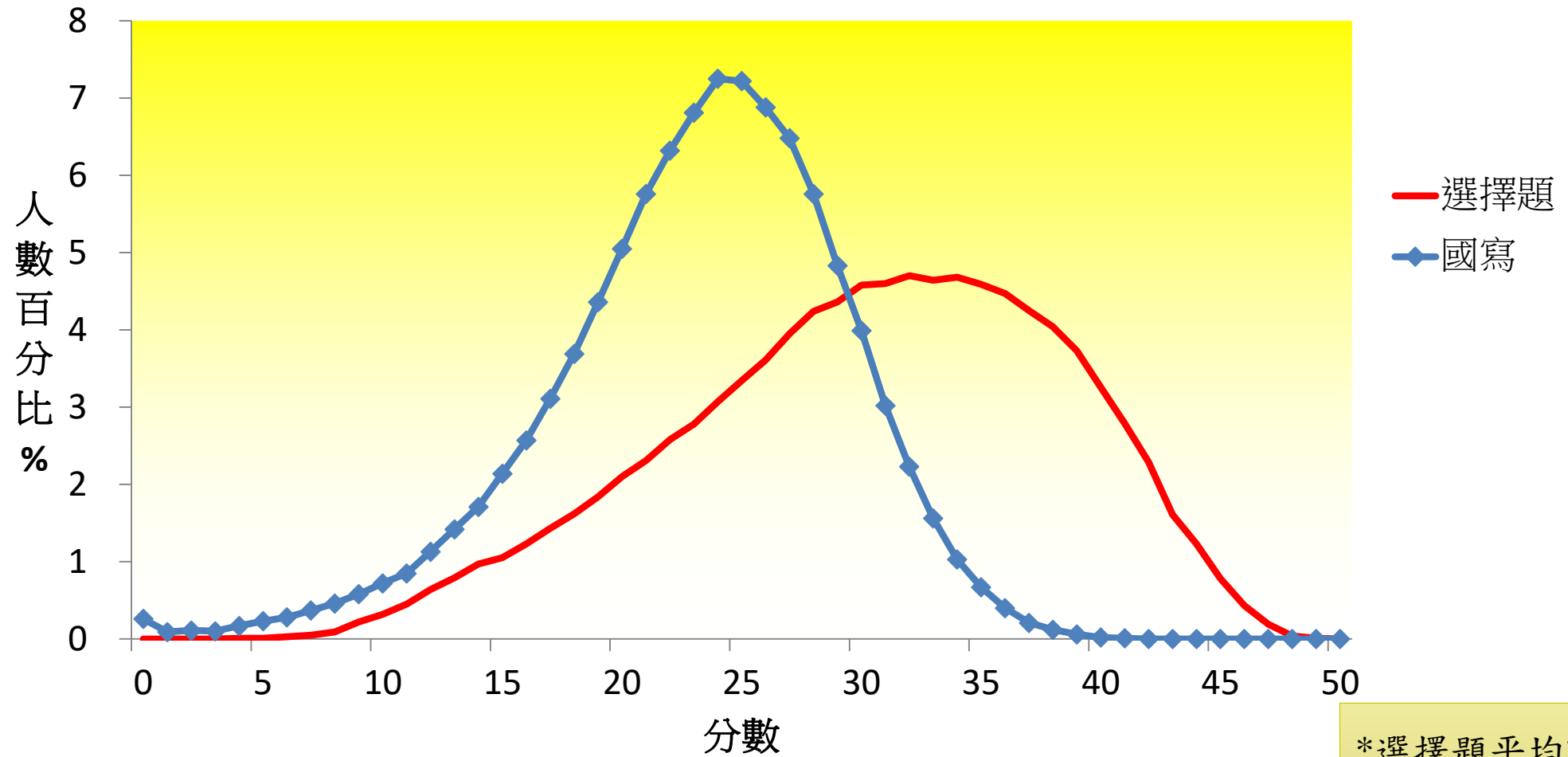
# 104-107學測國文平均得分率-原始分數

年度	107	106	105	104
平均	53.09	57.33	54.46	61.11
題分	100	108	108	108
平均得分率 %	53.09	53.08	50.43	56.58

# 107學測國文成績分布-原始分數



# 107學測國文(選擇題)、國寫成績分布比較



\*選擇題平均30.31分

\*國寫平均22.77分

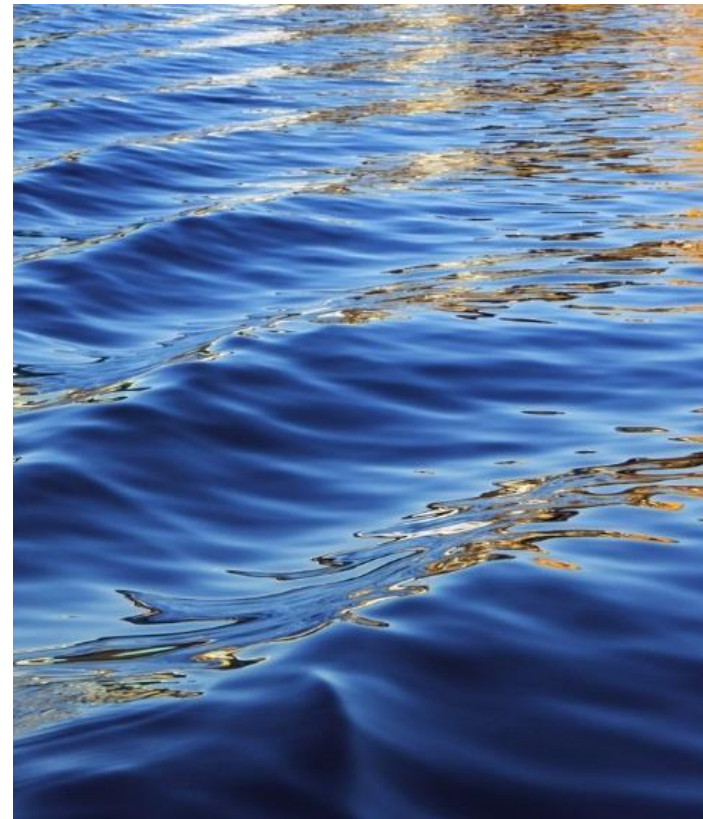
# 107學測國文相關係數

	選擇題	國寫	國寫一	國寫二	總分
選擇題	1				
國寫	0.62	1			
國寫一	0.53	0.85	1		
國寫二	0.54	0.89	0.51	1	
總分	0.92	0.87	0.74	0.77	1



# 國文（選擇題）

107學測國文



大學入學考試中心

# 試卷架構

## 考試時間

- 80分鐘

## 命題方向

- 依據101課綱
- 基本、中偏易

## 測驗範圍

- 高一至高三上，共5 學期

## 題數

- 單選題34題，占68分
- 多選題8題，占32分
- 共42題，總分100分

# 試卷字數

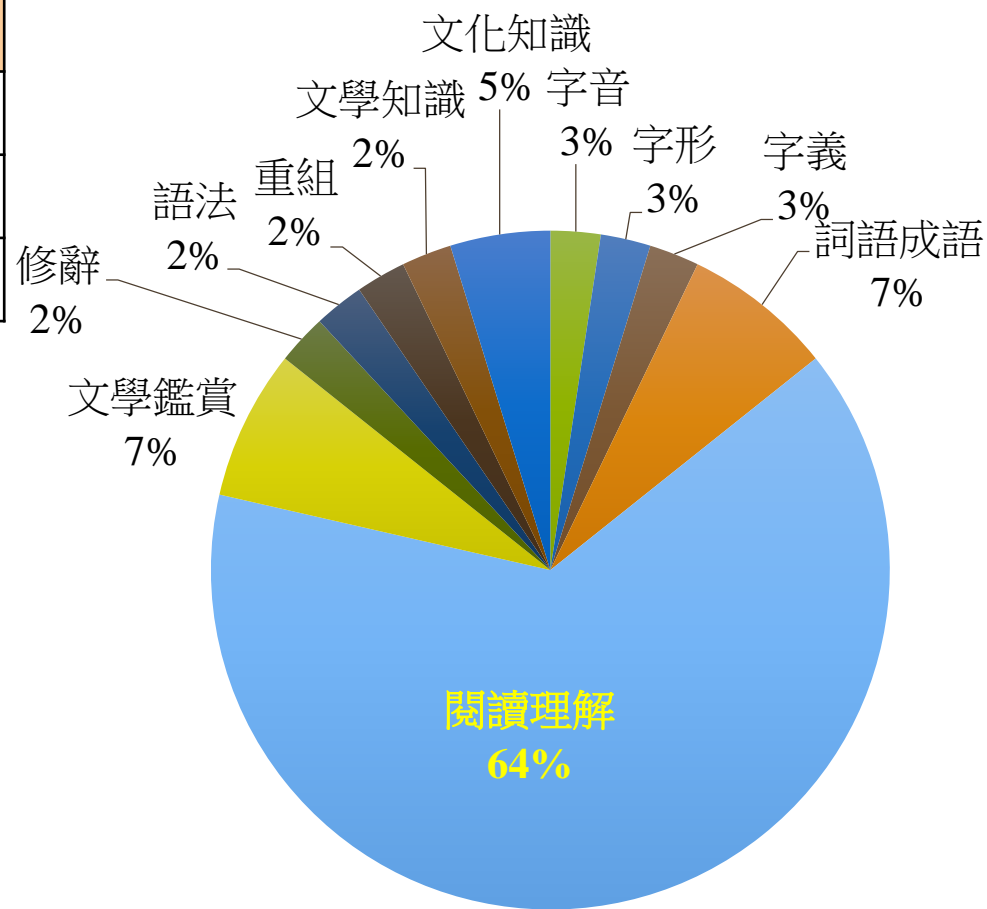
- 整卷字數(含說明文字、標點符號)：**11,180**字
- 題組數量：**9**
- 選文篇幅最長787字(題組21-24)，其次是755字(題組27-30)
- 問卷調查結果：閱讀量適中(**112/140**位高中教師，80%)

104-106學測國文試卷字數(含說明文字、標點符號)

年度	106	105	104
字數	8,196	7,753	7,057

# 測驗目標與題型分布

測驗目標	占分比
(一) 語文理解與應用能力	<b>86%</b>
(二) 文學知識與鑑賞能力	10%
(三) 基本文化素養	4%

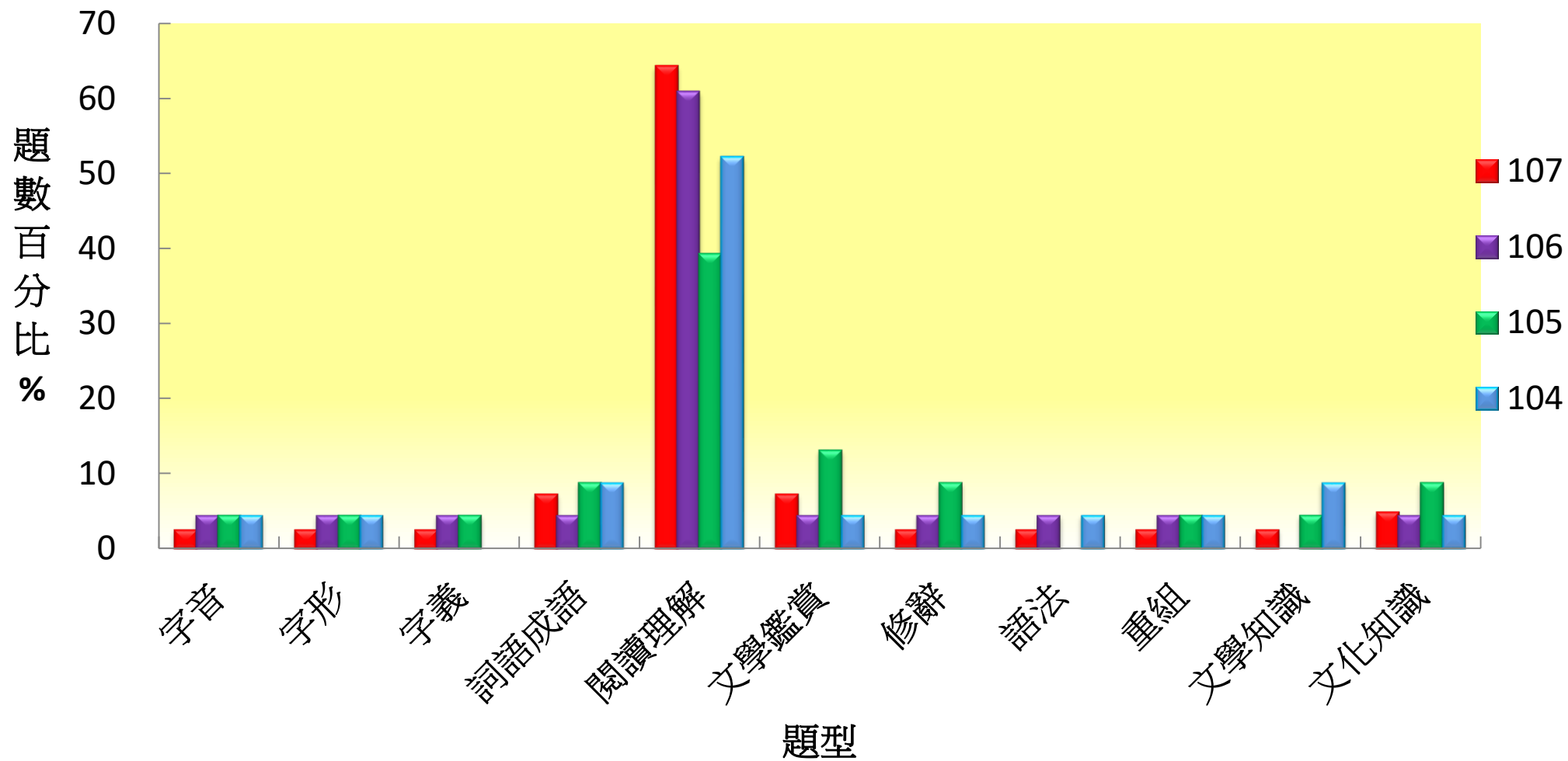


- 以「測驗學生的語文理解與應用能力」為主。
- 以閱讀理解題型為主。

● 107學測國文(選擇題)題型題數分布圖



# 104-107學測國文選擇題題型比較圖



# 試題取材分布

涵蓋散文、小說、詩歌、跨領域文本各文類

文言文、白話文比例相當，古今均衡

直接取材自各版本高中國文第一～第五冊課文者，約計32課

另可見若干延伸至課堂學習內容的課外素材

- 第17-18題所考的〈鴻門宴〉人物，第21-24題所析論的陶淵明，第25-26題所敘寫的蘇軾，第31-32題所取材的《莊子》

# 104-107學測國文選擇題平均得分率

年度	107	106	105	104
平均	<b>30.31</b>	32.09	29.63	35.93
題分	50	54	54	54
平均得分率%	<b>60.62</b>	59.43	54.87	66.54

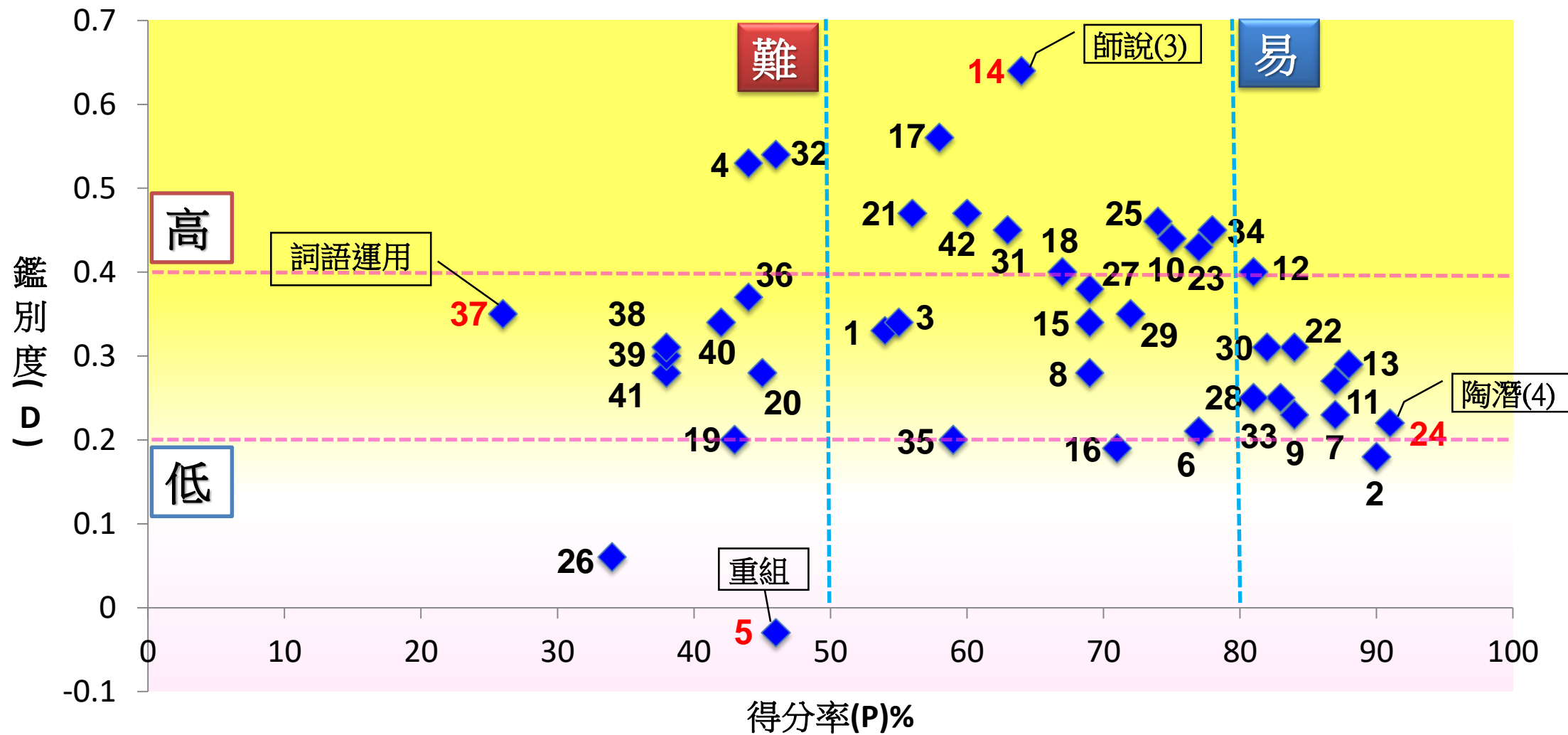
年度	單選題			多選題		
	平均	題分	平均得分率%	平均	題分	平均得分率%
107	<b>46.88</b>	<b>68</b>	<b>68.94</b>	<b>13.74</b>	<b>32</b>	<b>42.94</b>
106	18.32	30	61.07	13.28	24	55.33
105	19.47	30	64.90	10.16	24	42.33
104	21.03	30	70.10	14.90	24	62.08

# 選擇題得分率與鑑別度分布表

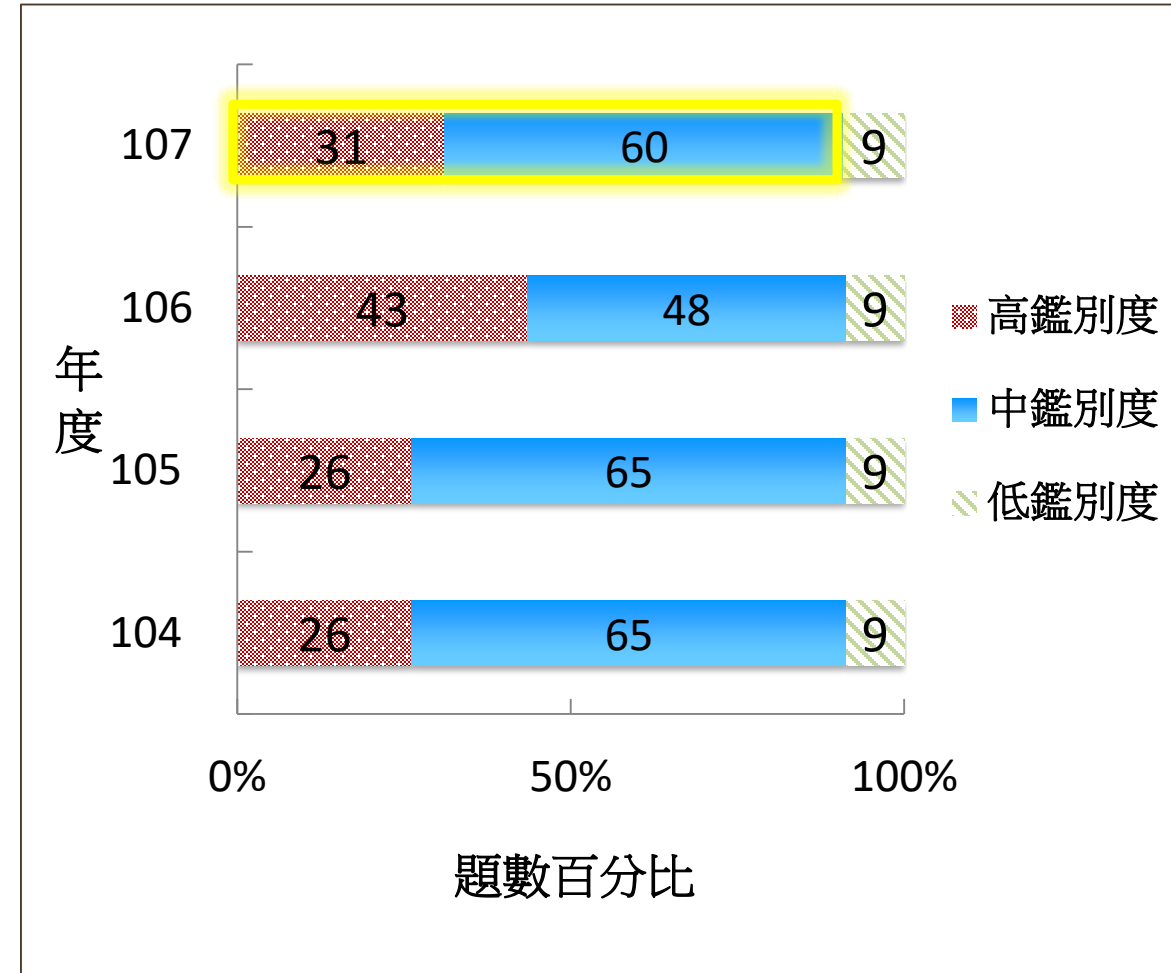
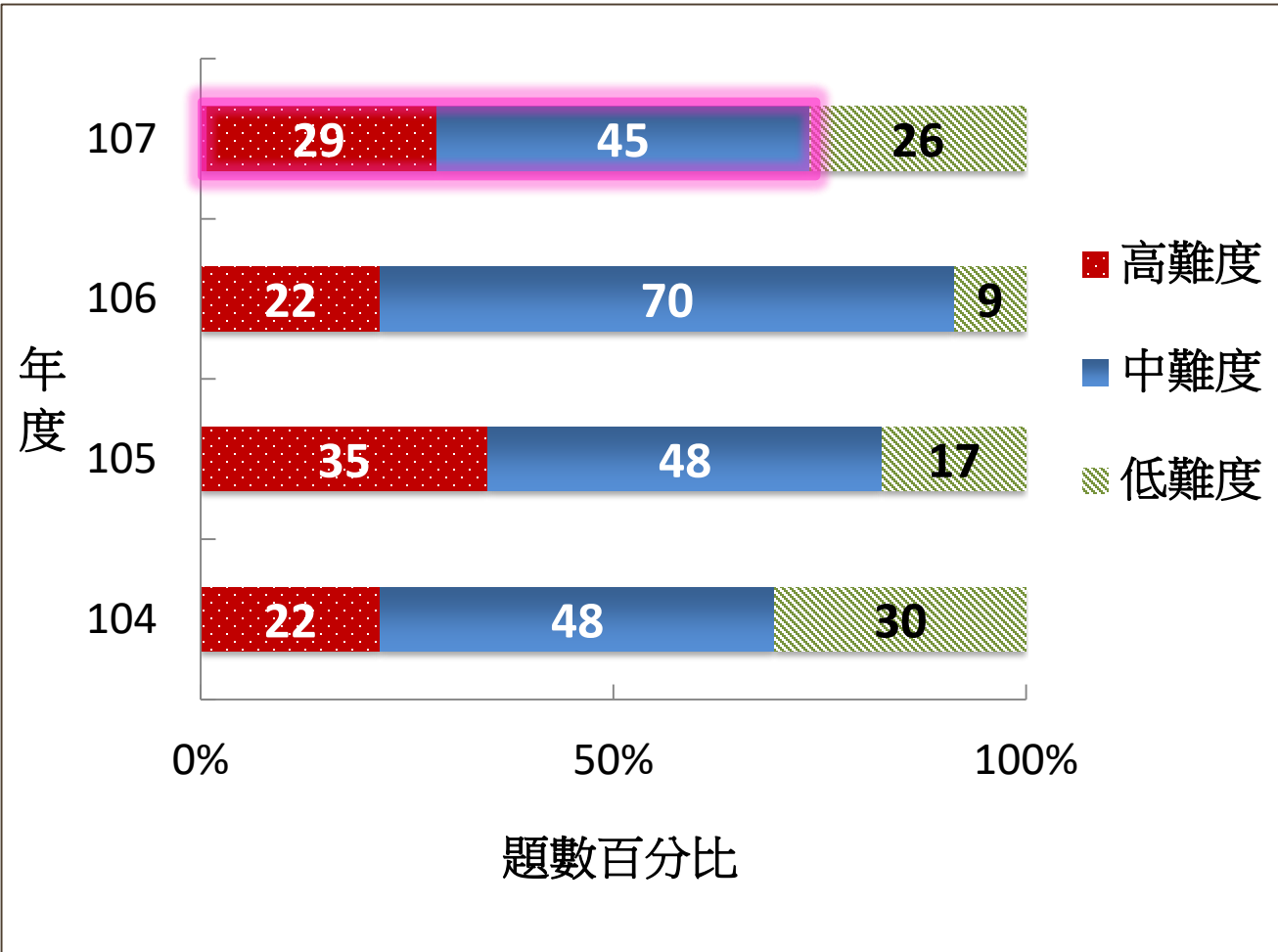
題號 鑑別度		得分率			合計 題數
		高難度 P < 50%	中難度 50% ≤ P < 80%	低難度 P ≥ 80%	
高鑑別度	D ≥ 0.40	4.32.	10.14.17.18.21. 23.25.31.34.42.	12.	13
中鑑別度	0.20 ≤ D < 0.40	19.20.36.37.38. 39.40.41.	1.3.6.8.15.27.29. 35.	7.9.11.13.22.24. 28.30.33.	25
低鑑別度	D < 0.20	5.26.	16.	2.	4
合計題數		12	19	11	42

P : 得分率 ; 答對該題的考生在全體考生中所占的百分比。  
 D : 鑑別度 ; 高分組考生得分率減低分組考生得分率(D=Ph-Pl)。  
 H : 高分組 ; 總成績在前33%。  
 L : 低分組 ; 總成績在後33%。

# 選擇題PD值散布圖



# 104-107學測國文選擇題得分率、鑑別度比較圖



# 107學測國文選擇題舉例

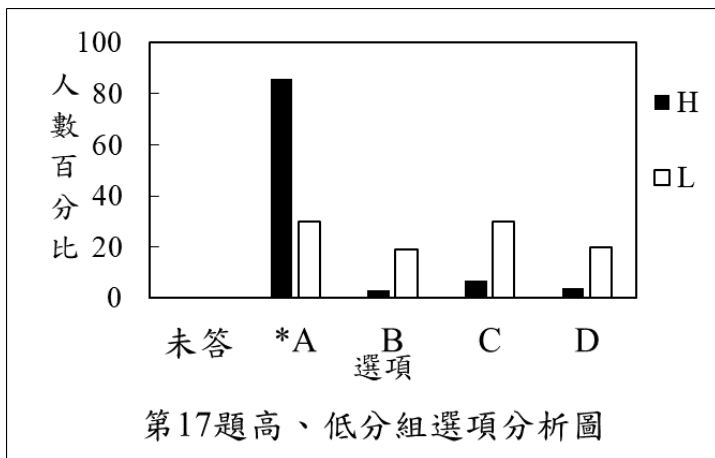
- 桌遊+國學常識：題組17-18
- 直接節錄教材選文：題組12-14
- 文白+科普：題組27-30
- 學術論文：題組21-24
- 詞作賞析：題組19-20
- 詞語運用：第37題
- 重組：第5題



## 第17題

**P=58%**，**Ph=86%**，**Pl=30%**，**D=0.56** 中難度、高鑑別度

**P**：得分率；答對該題的考生在全體考生中所占的百分比。  
**D**：鑑別度；高分組考生得分率減低分組考生得分率( $D=Ph-Pl$ )。  
**Ph**：總成績在前33%的高分組考生得分率。  
**Pl**：總成績在後33%的低分組考生得分率。



-高、低分組選項分析圖-

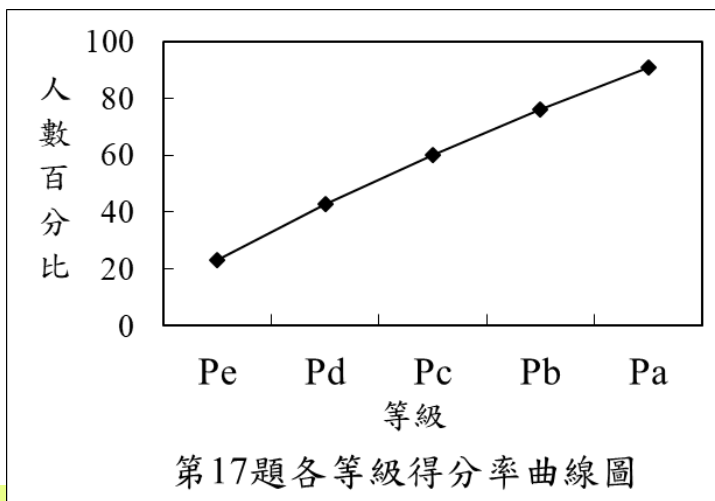
**H**：高分組；總成績在前33%。

**L**：低分組；總成績在後33%。

選項(A)~(E)旁的星號(\*)表示該選項為正確答案。

正答選項：必須明確且不會引起任何爭議。高分組的選答率必須高於低分組。

誘答選項：必須具有誘答的功能。每一個誘答選項均有低分組選答，且低分組的選答率高於高分組。



-各等級得分率曲線圖-

a~e：全體考生依成績由高而低平均分成五種能力等級。

a 總成績在前20%；b 總成績在前21%~40%；

c 總成績在前41%~60%；d 總成績在後21%~40%；

e 總成績在後20%。

其得分率以Pa、Pb、Pc、Pd、Pe等表示

D1~D4=五種能力等級考生鑑別度 ( $D1=Pa-Pb...D4=Pd-Pe$ )



## 歷史人物遊戲說明書

基本規則	<p>①共有99張牌，牌號大者為大（99&gt;98&gt;97&gt;96&gt;……&gt;2&gt;1）。</p> <p>②每一局，各家分到11張牌，最先將手中的牌出盡者為冠軍。</p> <p>③局中各輪，下家皆須按上家的牌型出牌（每輪可出牌型如下）。手中無相同牌型可出者，該輪棄權；手中有相同牌型但不想出者，該輪也可棄權。</p> <p>④該輪勝出者（每輪決勝方式如下），取得下一輪的攻牌權。</p>
每輪可出牌型	<p>依照牌上詩句所吟詠的人物，可出以下牌型：</p> <p>【出1張（X）】</p> <p>【出2張（X+Y）】：這2張牌所吟詠的人物，須是同一人。</p> <p>【出3張（X+Y+Z）】：這3張牌所吟詠的人物，須是同一人。</p>
每輪決勝方式	<p>①各家按該輪牌型循序出牌，以出最大牌號的一家為勝出。</p> <p>②若甲家所出的牌型，其他家皆棄權，則該輪由甲家勝出。</p>

42

天亡非戰罪，  
末路困英雄。  
氣盡虞同死，  
司晨笑沛公。

43

世間快意寧有此，  
亭長還鄉作天子。  
沛宮不樂復何為，  
諸母父兄知舊事。

66

今日歌大風，  
明朝歌鴻鵠。  
為語戚夫人，  
高皇是假哭。

98

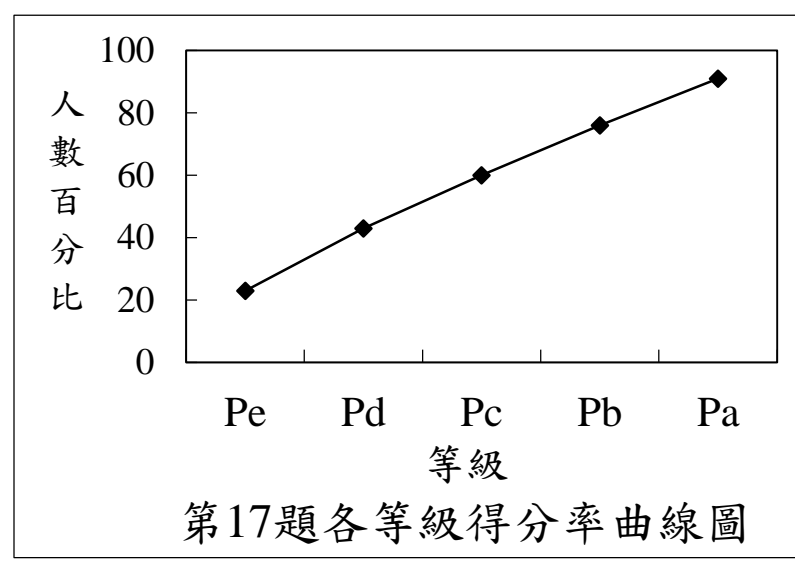
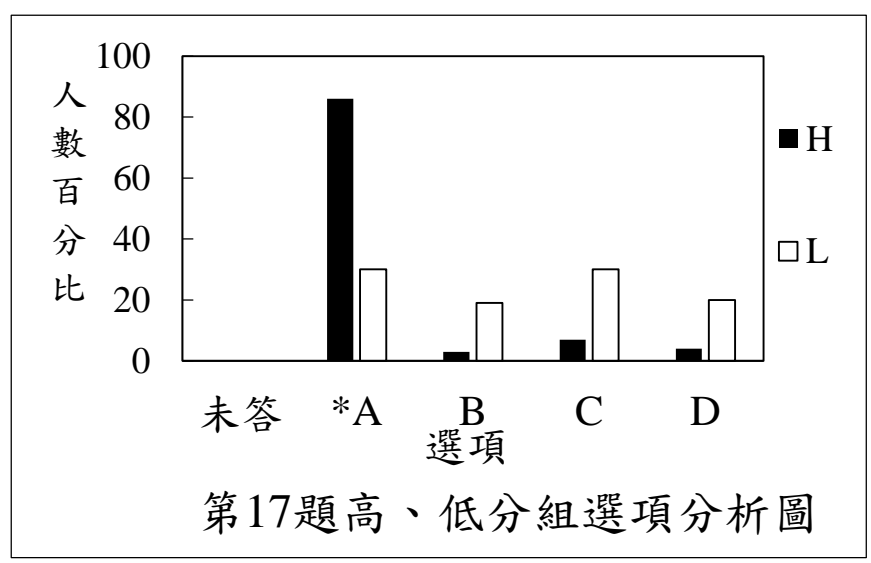
七十衰翁兩鬢霜，  
西來一笑火咸陽。  
平生奇計無他事，  
只勸鴻門殺漢王。

99

不修仁德合文明，  
天道如何擬力爭。  
隔岸故鄉歸不得，  
十年空負拔山名。

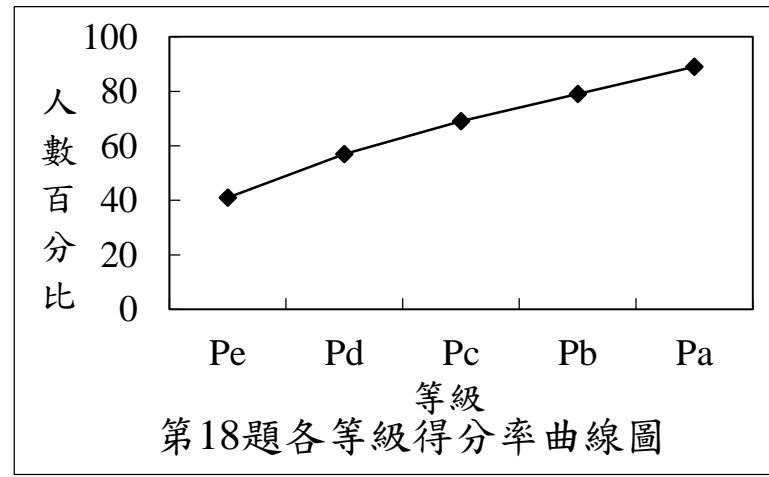
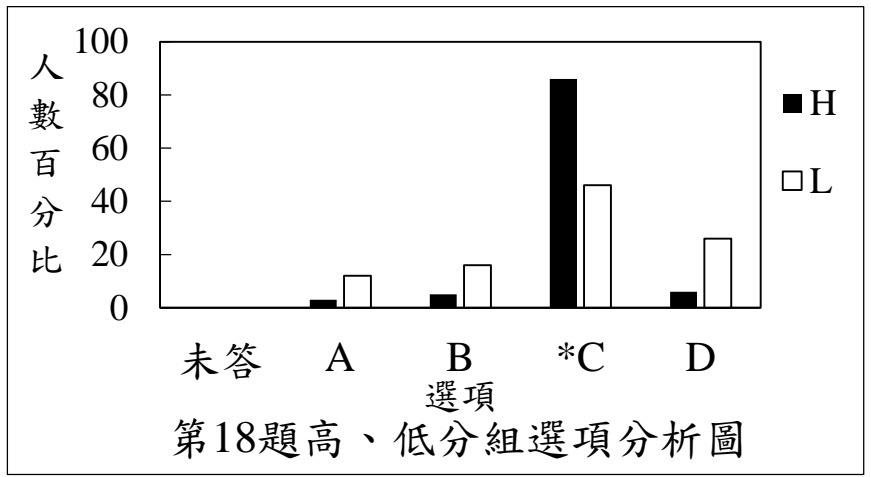
17. 假設某局你的手中尚餘如上「42」、「43」、「66」、「98」、「99」五張牌卡，下列組合，符合「可出牌型」的是：

- (A) 42 + 99
- (B) 66 + 98
- (C) 42 + 98 + 99
- (D) 43 + 66 + 98



18. 假設在本輪時，你的手中尚餘如上五張牌卡，上一家以【出1張】的牌型打出「55」這張牌，接著由你出牌。若你想取得此局冠軍，下列預想的出牌策略，符合「正確、快速、穩妥」條件的是：

- (A) ①本輪：先出66，再出98，再出99，取得攻牌權；②末輪：出42+43
- (B) ①本輪：出99，取得攻牌權；②末輪：先出42，再出43，再出66，再出98
- (C) ①本輪：出98，取得攻牌權；②次輪：出42+99，取得攻牌權；③末輪：出43+66
- (D) ①本輪：出99，取得攻牌權；②次輪：出43+66+98，取得攻牌權；③末輪：出42



## 12-14為題組

閱讀韓愈〈師說〉中甲、乙二段，回答12-14題。

甲

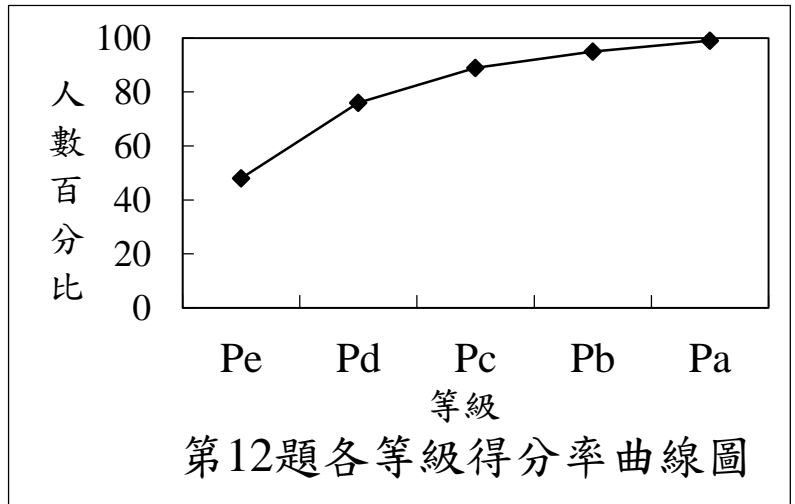
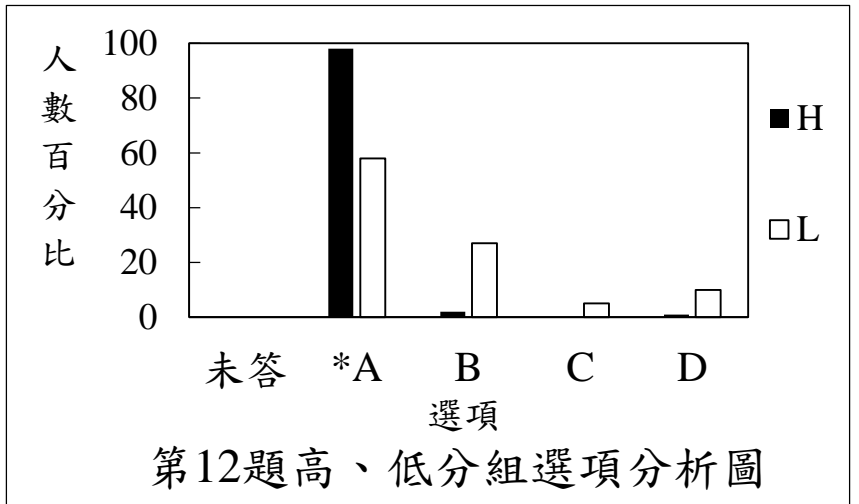
古之學者必有師。師者，所以傳道、受業、解惑也。人非生而知之者，孰能無惑？惑而不從師，其為惑也終不解矣！生乎吾前，其聞道也，固先乎吾，吾從而師之；生乎吾後，其聞道也，亦先乎吾，吾從而師之。吾師道也，夫庸知其年之先後生於吾乎？是故無貴、無賤、無長、無少，道之所存，師之所存也。

乙

聖人無常師：孔子師郯子、萇弘、師襄、老聃。郯子之徒，其賢不及孔子。孔子曰：「三人行，則必有我師」。是故弟子不必不如師，師不必賢於弟子。聞道有先後，術業有專攻，如是而已。

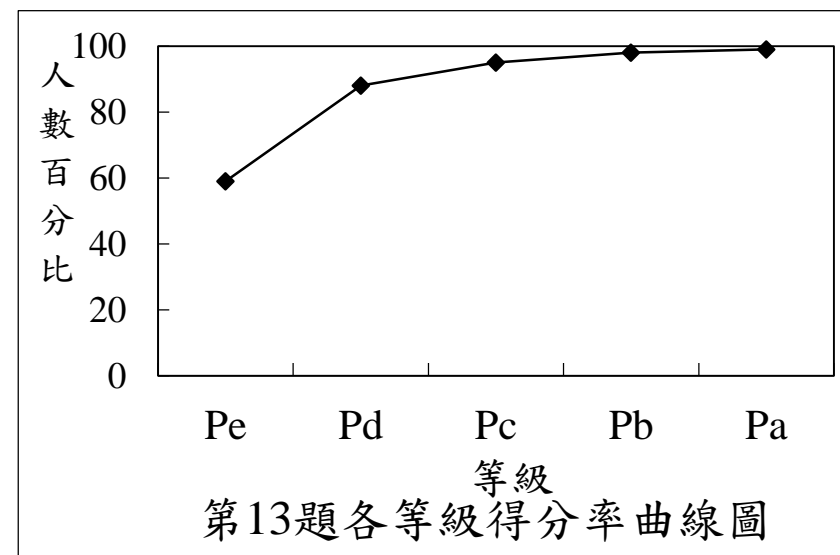
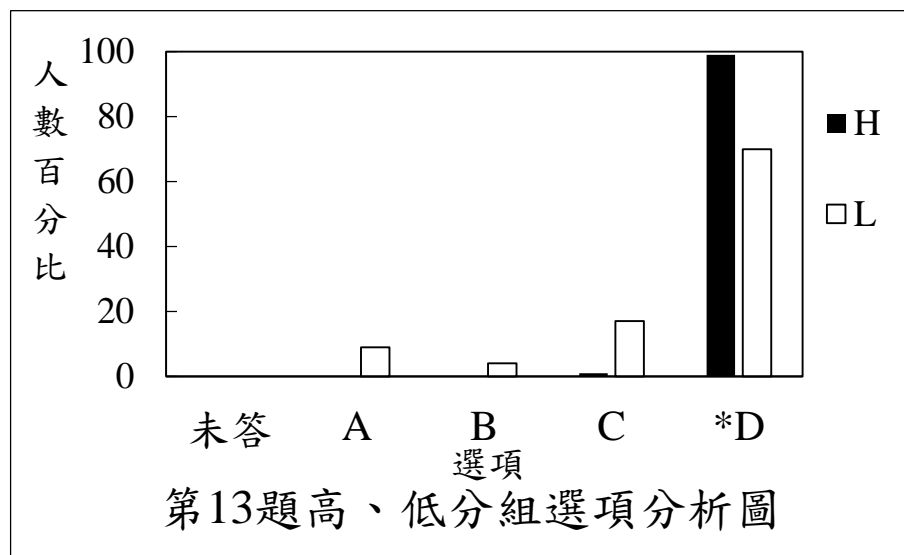
12. 依據上文，下列闡釋正確的是：

- (A) 「人非生而知之者，孰能無惑」，謂人皆不免有惑，故須從師以解惑
- (B) 「吾師道也，夫庸知其年之先後生於吾」，謂無論少長均應學習師道
- (C) 「聖人無常師」，謂聖人的教育方法異於一般教師，因此能啟迪後進
- (D) 「郟子之徒，其賢不及孔子」，謂郟子等人的學生不如孔子弟子優秀



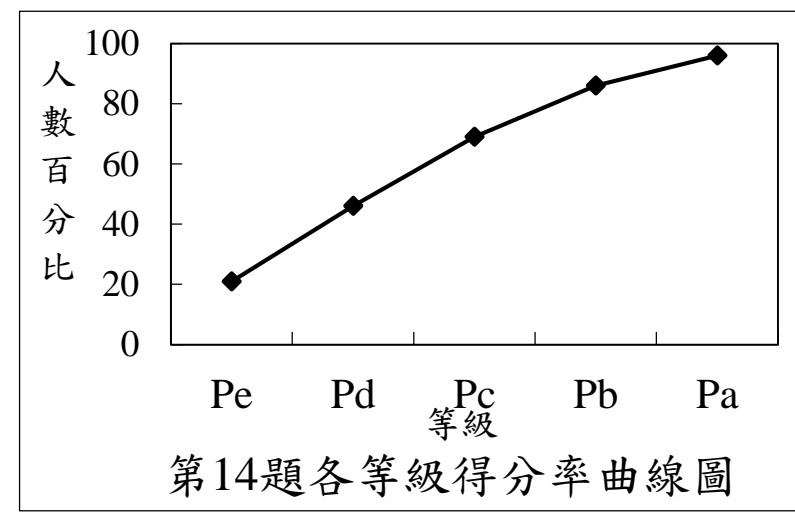
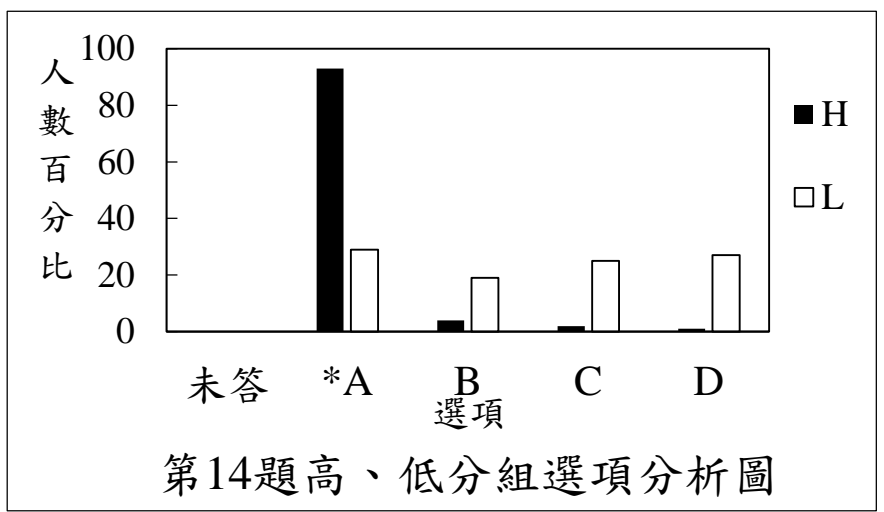
13. 依據上文，最符合韓愈對「學習」看法的是：

- (A) 只要有心一定能聞道，學習永遠不嫌遲
- (B) 智愚之別會影響學習，故聞道有先有後
- (C) 學無止境，自少至長都應該精進地學習
- (D) 尊重專業，擇師學習不需計較身分年齡



14. 下列文句，與「惑而不從師，其為惑也終不解矣」同樣強調運用資源以追求成長的是：

- (A) 君子生非異也，善假於物也
- (B) 梓匠輪輿，能與人規矩，不能使人巧
- (C) 君子博學而日參省乎己，則知明而行無過
- (D) 日知其所亡，月無忘其所能，可謂好學也已矣



## 27-30為題組

閱讀下列甲、乙二文，回答27-30題。

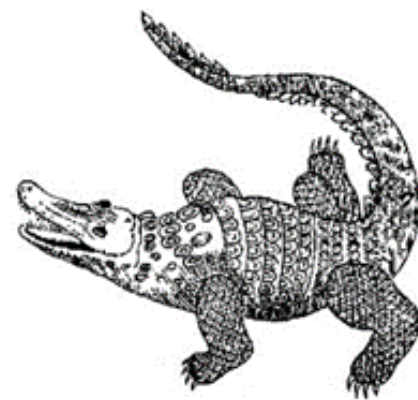
甲

利未亞州東北厄日多國產魚，名喇加多，約三丈餘。長尾，堅鱗甲，刀箭不能入。足有利爪，鋸牙滿口，性甚獍惡。色黃，口無舌，唯用上齧食物。入水食魚，登陸每吐涎于地，人畜踐之即仆，因就食之。見人遠則哭，近則噬。冬月則不食物，睡時嘗張口吐氣。（南懷仁《坤輿圖說》）

利未亞州：非洲。

厄日多：埃及。

喇加多：鱷魚。





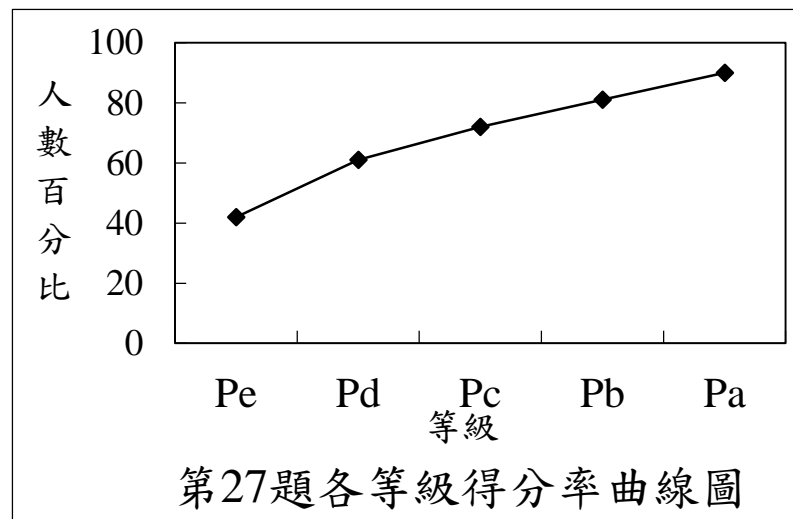
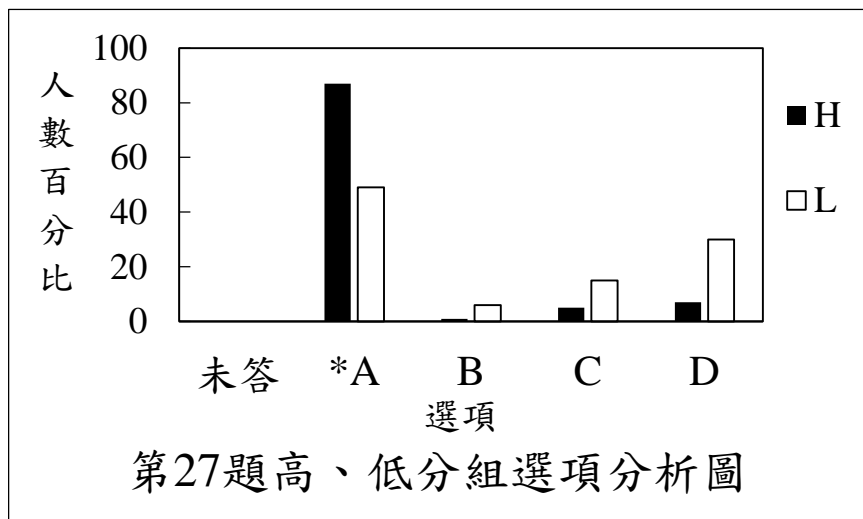
莎士比亞的戲劇說：「那公爵如淌著眼淚的鱷魚，把善心的路人騙到嘴裡。」鱷魚眼睛所分泌的液體，有科學家曾經認為應是用來排出身體多餘的鹽分。許多生活在海裡的爬行動物，因為腎功能不如海生哺乳動物，故以鹽腺來恆定喝入海水後的體內離子。例如海龜的鹽腺位於淚腺中，海龜看似流眼淚，其實是讓鹽分藉此排出。海鬣蜥的鹽腺位在鼻腺中，牠們會從鼻孔排出結晶狀的鹽分。海蛇的鹽腺則在後舌下腺中。總之，鹽腺的位置是個別演化的，但功能相似。

目前已無生活於海中的鱷魚，但有些鱷魚仍棲息於河口或淺海。科學家後來發現，牠們的舌頭表面會流出清澈的液體，進而懷疑這才是鹽腺的分泌物。經過蒐集分析，果然其含鹽量比眼睛分泌物來得高。例如亞洲的鹹水鱷與美洲的美洲鱷，鹽腺都位在舌下腺中，牠們舌頭表面的孔洞會分泌出高鹽分的液體。至於同一屬的淡水表親，如澳洲淡水鱷，也有結構相同的舌下鹽腺，但效能就略遜一籌；同一科的西非狹吻鱷和西非矮鱷，情況也大致類似。但生活於淡水地區的短吻鱷科鱷魚，例如美洲短吻鱷和眼鏡凱門鱷，舌頭的孔洞都極小，前者的排鹽效率奇差，後者則完全不會排出鹽分。

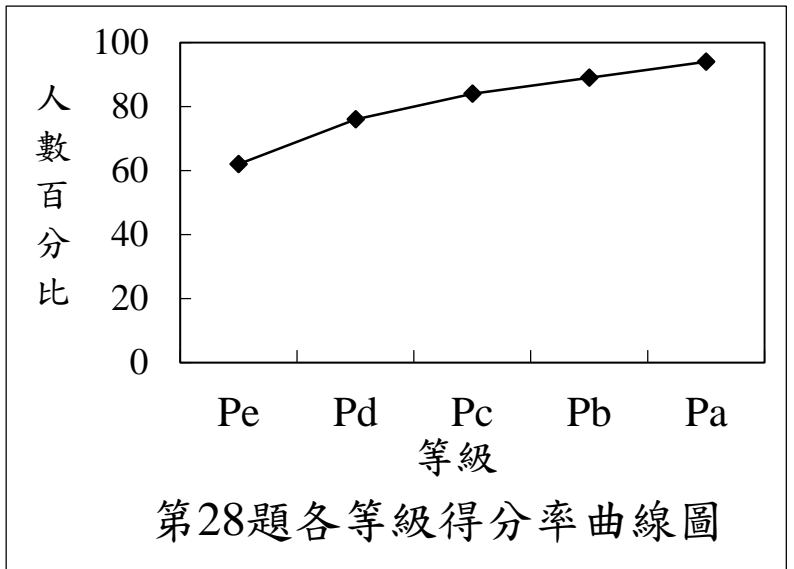
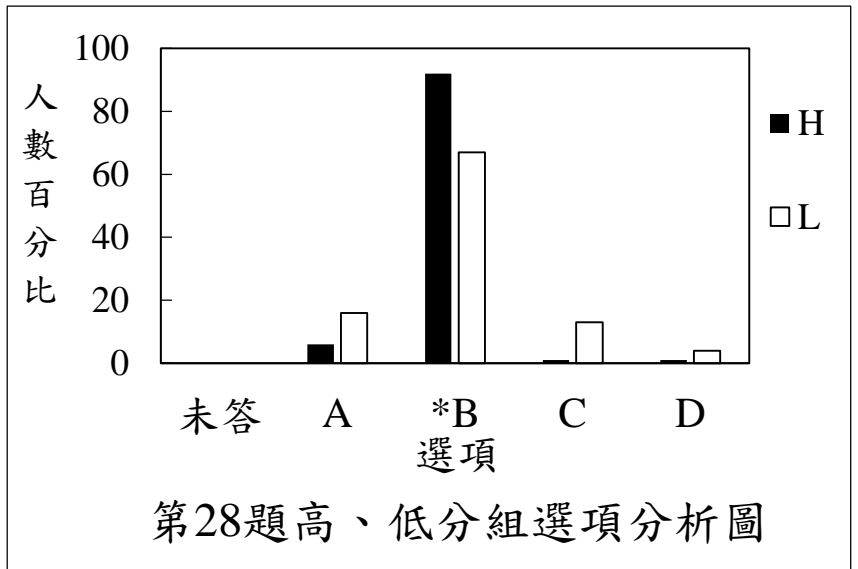
鱷魚通常在陸地待了一段時間後，位於瞬膜的哈氏腺便會分泌鹹液潤滑眼睛。瞬膜是一層透明的眼瞼，除了滋潤眼睛外，當鱷魚潛入水中，閉上瞬膜，既能保護眼睛，又能看清水下情況。另有實驗發現，有些鱷魚會邊進食邊流淚，甚至眼睛冒出泡沫，推測可能是咬合時壓迫鼻竇的生理反應。（改寫自[國家地理雜誌中文網](#)）

27. 下列關於甲文敘寫「喇加多」的分析，錯誤的是：

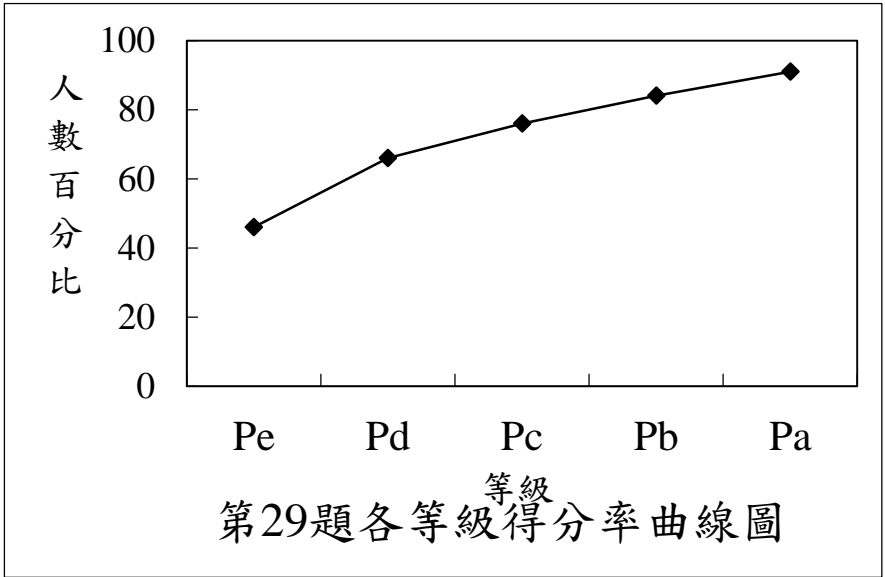
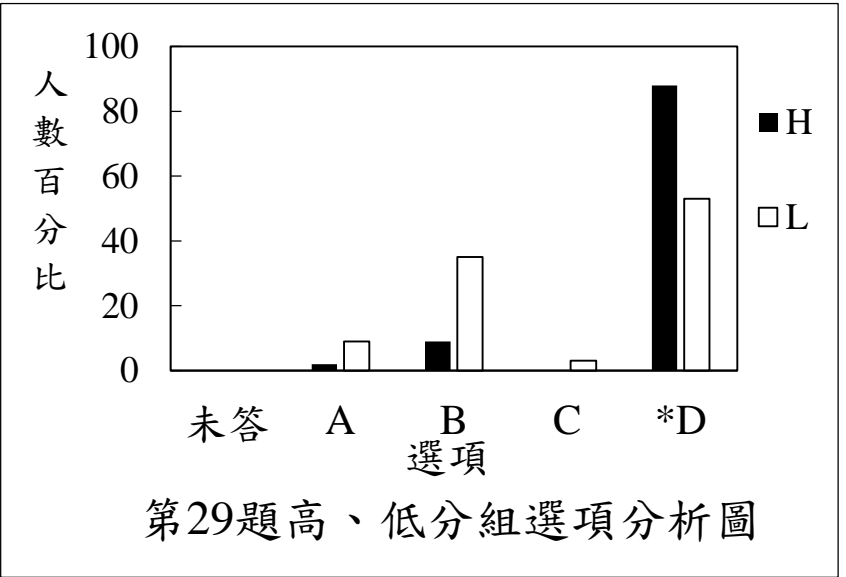
- (A) 先談外形，再寫習性；習性再分「獵食」、「避敵」兩線敘寫
- (B) 以「利爪」、「鋸牙」襯托「獐惡」，以「刀箭不能入」強化「堅鱗甲」特徵
- (C) 以「入水」、「登陸」的活動範圍，描述其生活特性，也寫獵食對象甚廣
- (D) 藉「吐涎于地」和「遠則哭，近則噬」二事揭露其獵食技倆



28.甲文「人畜踐之即仆」的鱷魚涎液，若依乙文的看法，最可能的分泌來源是：  
 (A)哈氏腺 (B)舌下腺 (C)淚腺 (D)鼻腺

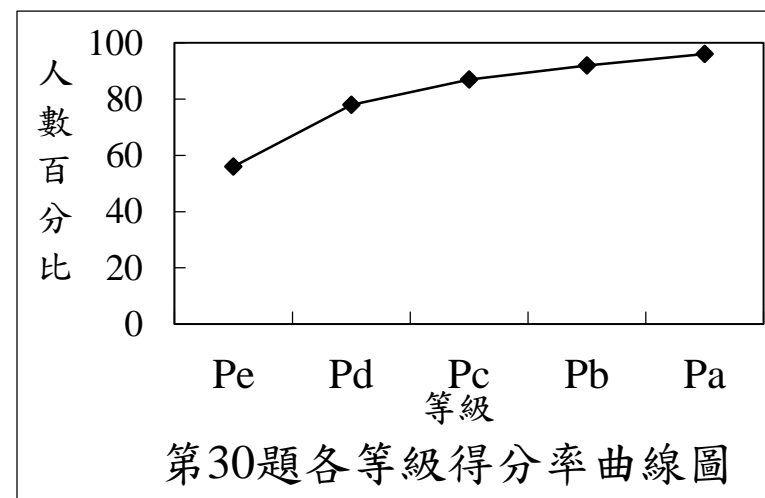
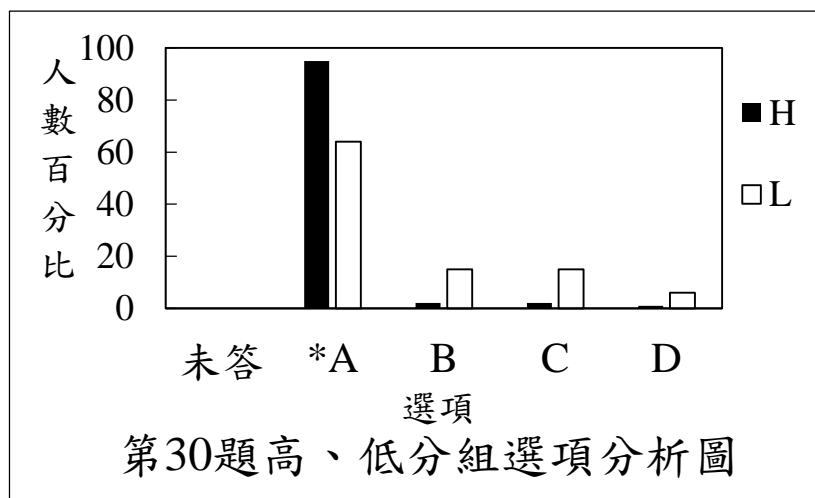


29.甲文謂鱷魚「見人遠則哭」，若依乙文的看法，其主要原因應是：  
 (A)引誘獵物      (B)排除鹽分      (C)哀傷憐憫      (D)潤滑眼睛



30.乙文第二段列舉數種鱷魚，最主要是為了說明：

- (A)不同棲息地的鱷魚，鹽腺的效能也隨之有別
- (B)不同種類的鱷魚，鹽腺所在的位置也不相同
- (C)鱷魚鹽腺的位置，會隨棲地鹽分多寡而改變
- (D)鱷魚鹽腺的退化，係經過長時間的演化歷程



## 21-24為題組

閱讀下文，回答21-24題。

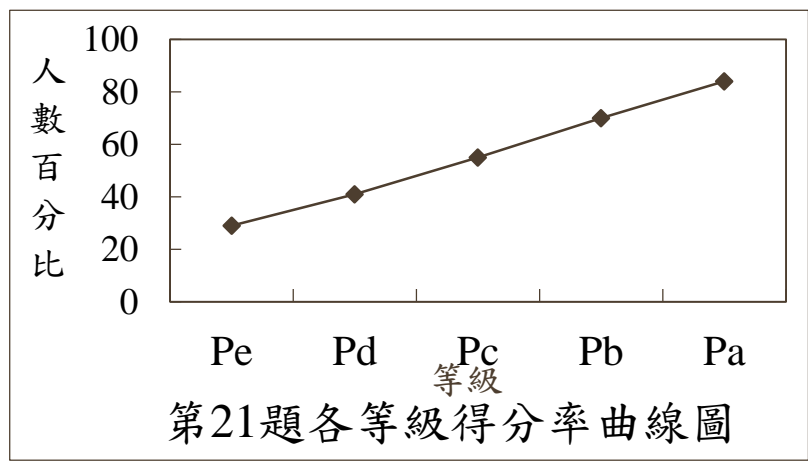
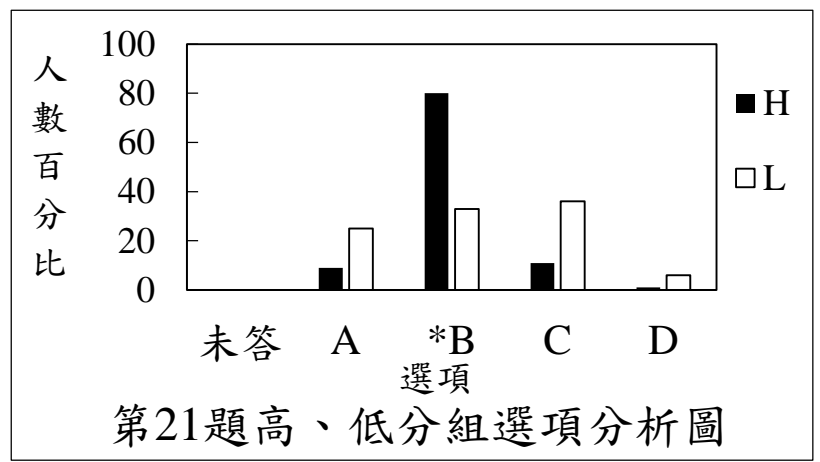
陶醉於田園的陶潛，是否曾為他決定隱居後悔過？是否有時候也想過另外一種生活？清代以降的批評家已開始質疑陶潛作為一個隱士的「單純性」——詩人龔自珍就把陶潛當成有經世抱負的豪傑之士，可與三國時代的諸葛亮相比擬：「陶潛酷似臥龍豪，萬古潯陽松菊高。莫信詩人竟平淡，二分梁甫一分騷。」很顯然，龔自珍並沒有把陶潛當作一個平淡的人。對龔氏及其同時代的人而言，陶潛代表了一個典型的知識分子，有出仕的凌雲之志卻扼腕而棄之——因為生不逢時。

其實早在唐代，詩人杜甫便已經對陶潛作為一個恬然自樂的隱士形象提出質疑。杜甫在其〈遣興〉一詩中說：「陶潛避俗翁，未必能達道。觀其著詩集，頗亦恨枯槁。」學者李華認為杜甫所要傳遞的訊息是：「陶淵明雖然避俗，卻也未能免俗。何以知之？因為從陶潛詩集來看，其中很有恨自己一生枯槁之意。」李華將杜甫詩中的「枯槁」解作「窮困潦倒」是很有理由的，因為陶潛〈飲酒〉第十一首用了同一個詞來形容孔子得意門生顏回的窘迫：「顏生稱為仁，榮公言有道。屢空不獲年，長飢至於老。雖留後世名，一生亦枯槁……」。我們自然可以聯想到當杜甫試圖揭開清貧隱士陶潛的面具時，實際上也是自我示現。浦起龍在評解杜甫〈遣興〉時，便指出：「嘲淵明，自嘲也。假一淵明為本身象贊」。由此，也就解釋了為什麼杜甫詩作中一再提到陶潛。而實際上，杜甫正是第一個將陶潛提升到文學經典地位的人。

然而在過去的數世紀內，批評家一直誤讀杜甫，或者可以說是對杜甫解讀陶潛的誤讀。由於批評家常將「枯槁」解作「風格上的平淡」，自然而然會認定杜甫以其〈遣興〉一詩來批評陶潛的詩風。這種誤解導致明代學者胡應麟在其《詩藪》中以為「子美之不甚喜陶詩，而恨其枯槁也」。後來朱光潛也沿襲了胡應麟的說法。這一有趣的誤讀實例證實了：經典化的作者總是處於不斷變化的流程中，是讀者反饋的產物。（改寫自孫康宜〈揭開陶潛的面具〉）

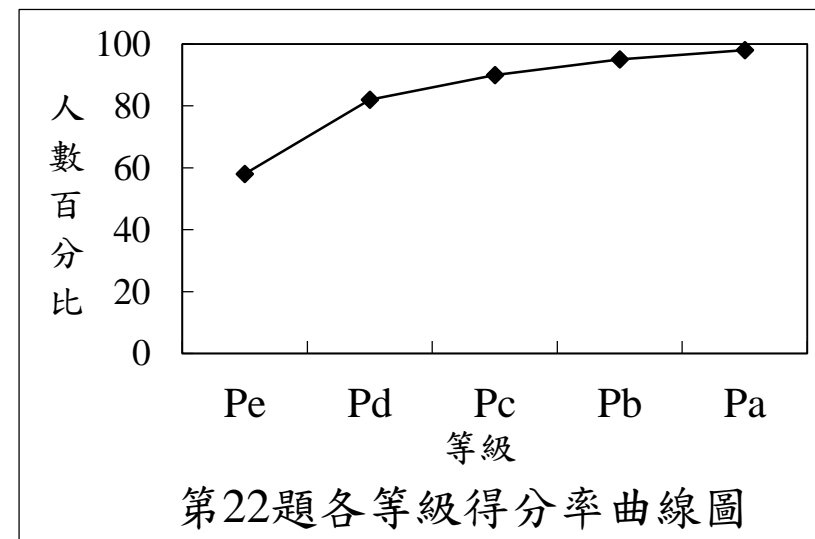
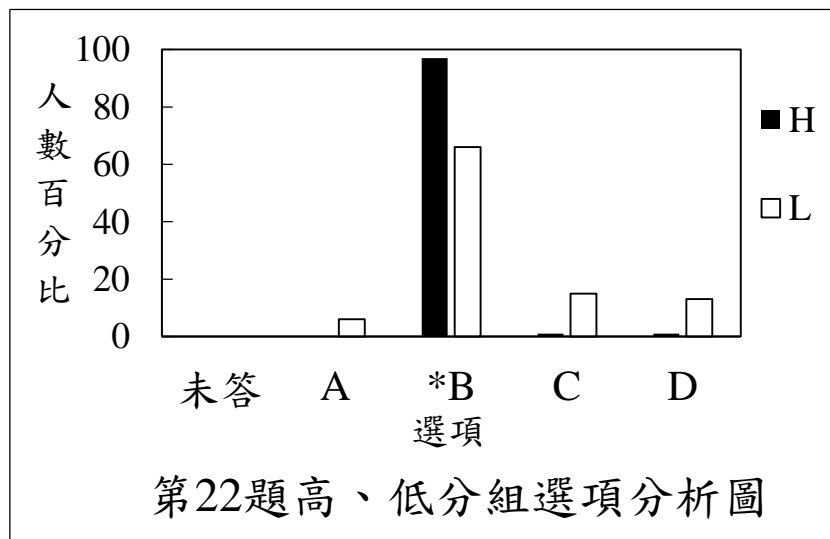
梁甫：即〈梁甫吟〉，史載諸葛亮好為此詩。

- 21.下列敘述，符合文中龔自珍對陶潛看法的是：
- (A)陶潛一生固窮守節，為傳統知識分子的典型
  - (B)陶潛與屈原、諸葛亮相同，均懷有濟世之志**
  - (C)陶潛才德堪比諸葛亮，竟自甘於平淡，令人惋惜
  - (D)陶詩風格平淡，實受〈梁甫吟〉、〈離騷〉影響



22. 作者認為歷來批評家對杜甫〈遣興〉一詩，所產生的誤讀是：

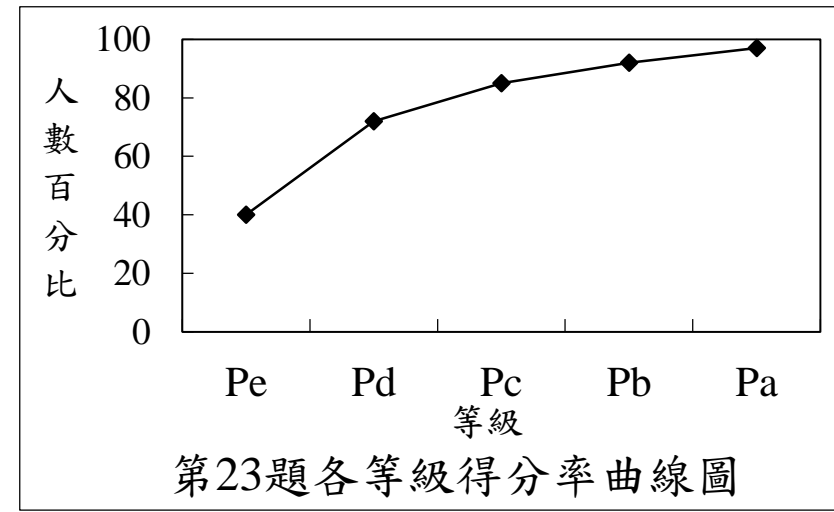
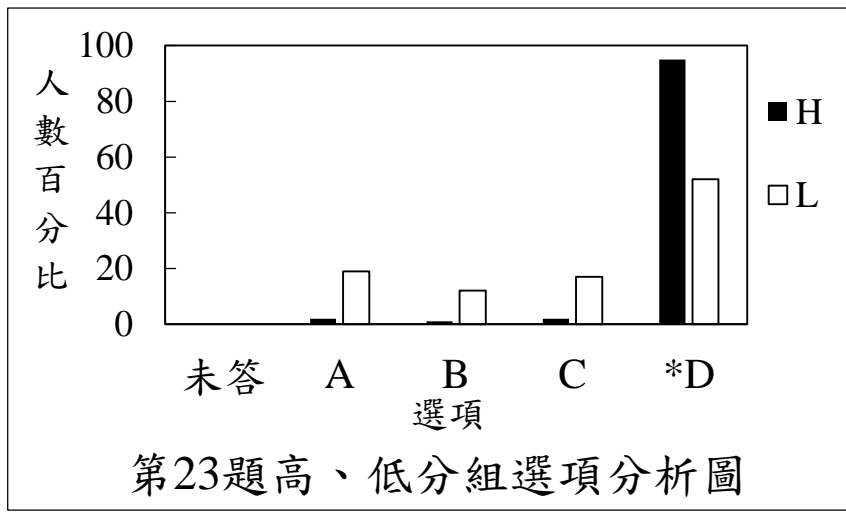
- (A) 以為杜甫嘲諷陶潛猶未能達道
- (B) 以為杜甫批評陶潛的詩風枯槁**
- (C) 認為杜甫質疑陶潛的隱士形象
- (D) 認為杜甫藉陶潛自嘲窮困潦倒





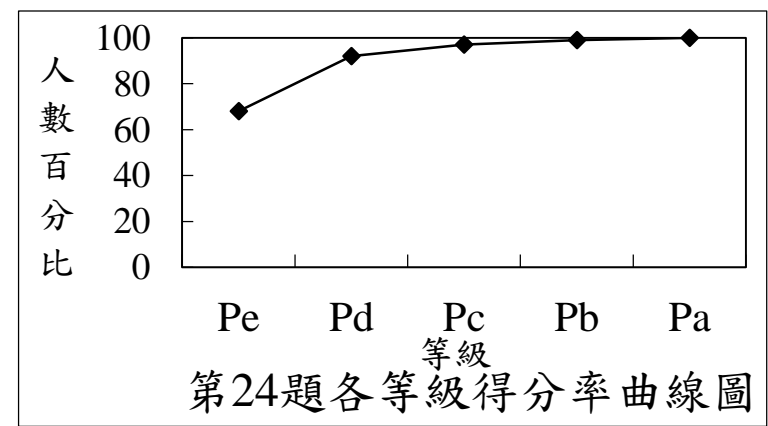
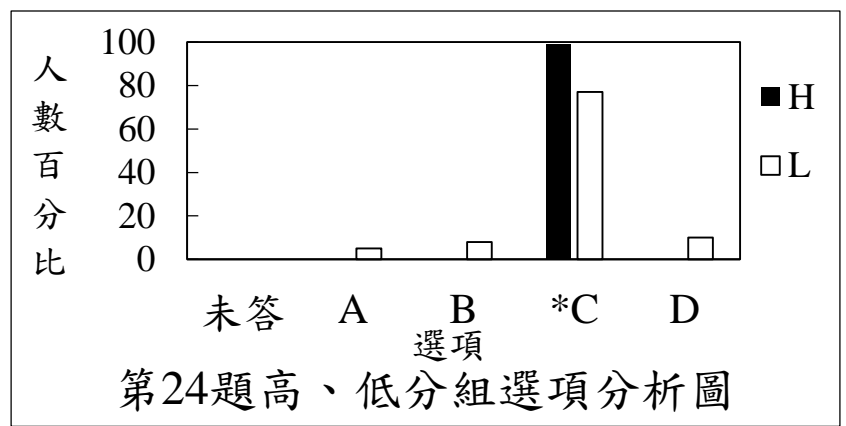
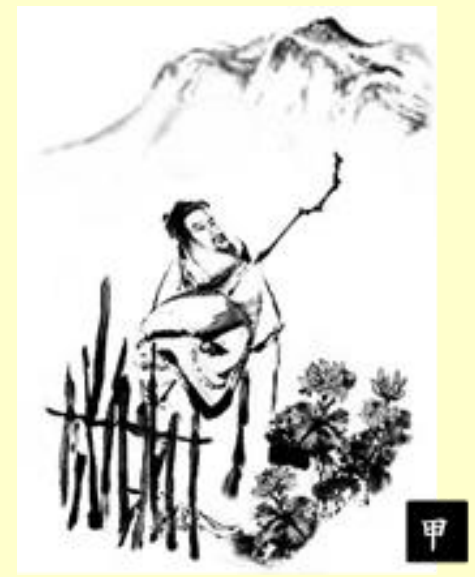
23. 依據上文，作者所不認同的前人論述是：

- (A) 杜甫對陶潛詩的詮釋
- (B) 龔自珍對陶潛的評論
- (C) 浦起龍對杜詩的詮釋
- (D) 胡應麟對杜甫的評論**



24.上文認為「經典化的作者，是讀者反饋的產物」，圖像也是讀者反饋的一種形式。甲、乙二圖皆以陶潛的歸隱生活為背景，下列敘述，**最無法**從圖中獲悉的是：

- (A)甲圖藉「採菊東籬」、「見南山」表現陶潛的閒適
- (B)乙圖用飢餓難耐、流眼淚顛覆陶潛清貧自守的形象
- (C)甲圖描繪陶潛功成不居，乙圖則描繪陶潛樂極生悲
- (D)對陶潛形象的詮釋，甲圖重精神面，乙圖重物質面



## 19-20為題組

閱讀下文，回答19-20題。

煙絡橫林，山沉遠照，灑迤黃昏鐘鼓。燭映簾櫳，蛩催機杼，共苦清秋風露。不眠思婦，齊應和，幾聲砧杵。驚動天涯倦宦，駸駸歲華行暮。

當年酒狂自負，謂東君，以春相付。流浪征驂北道，客檣南浦。幽恨無人晤語，賴明月曾知舊遊處。好伴雲來，還將夢去。（賀鑄〈天香〉）

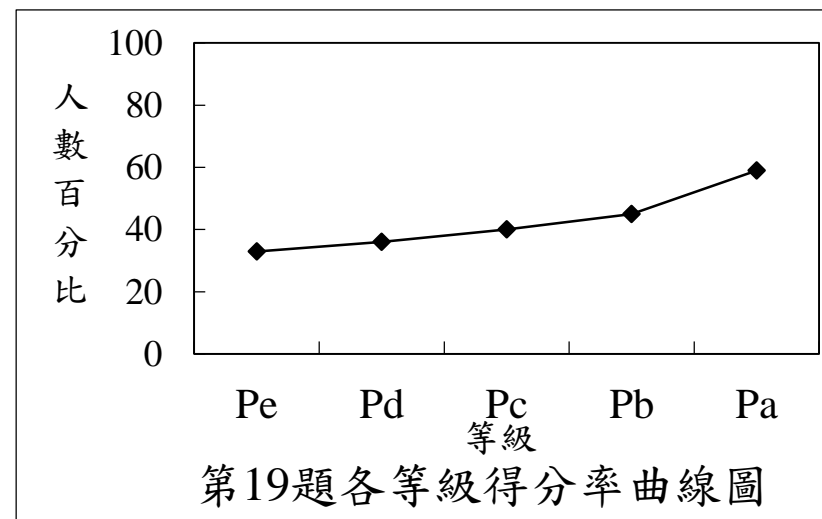
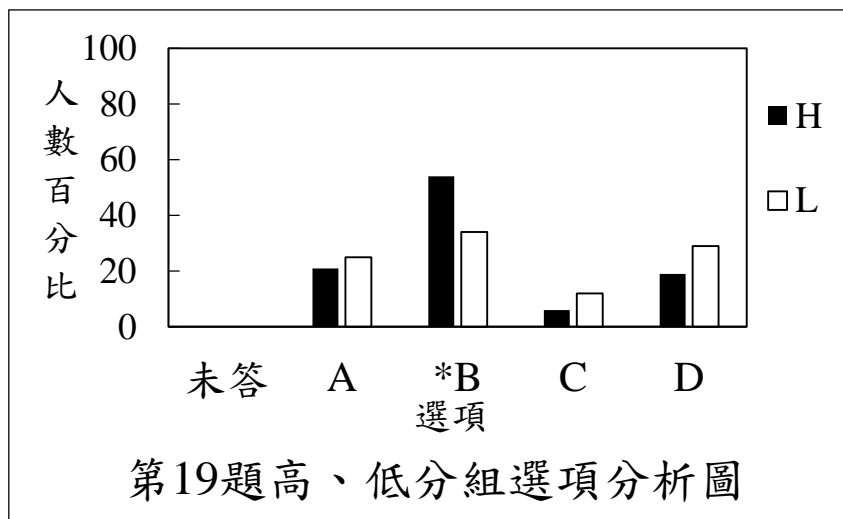
蛩：𧈧𧈧𧈧，蟋蟀。

駸駸：𧈧𧈧 𧈧𧈧，急速。

驂：𧈧𧈧，駕車時在兩側的馬，此處指車馬。

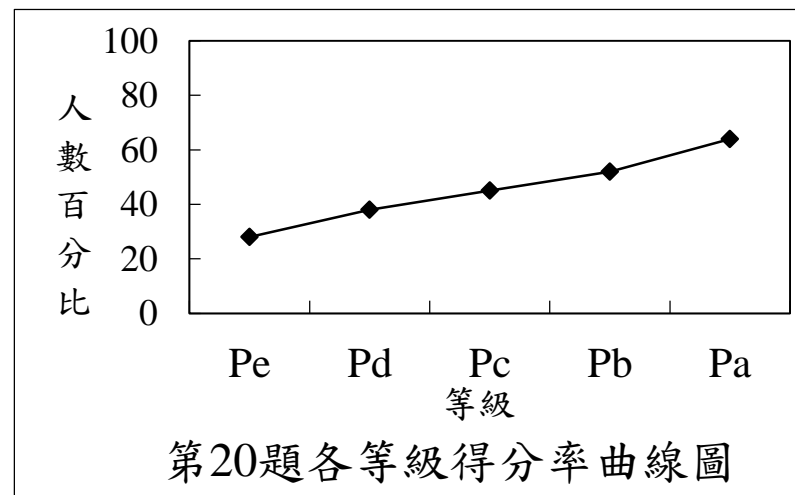
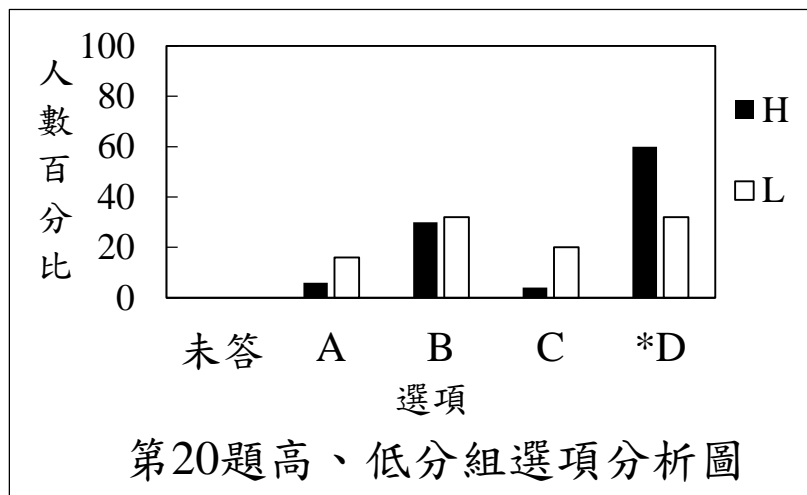
19.關於本闕詞的敘述，正確的是：

- (A)通篇傳達孤老無依、大限將至的悲涼
- (B)上片描寫秋夜清冷蕭索和羈旅獨居的悲愁**
- (C)下片慨歎己身生涯坎坷，自責愧對妻兒子女
- (D)以蛩聲、鐘鼓聲、砧杵聲寄寓對家事、國事、天下事的關懷



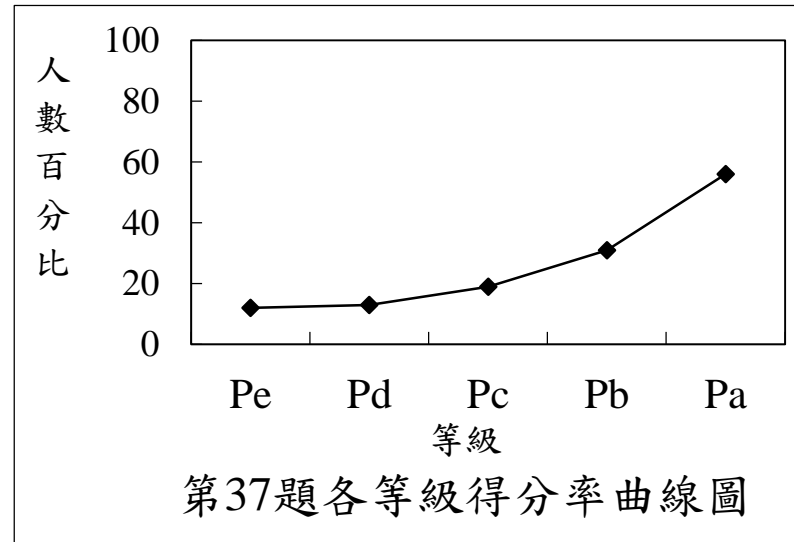
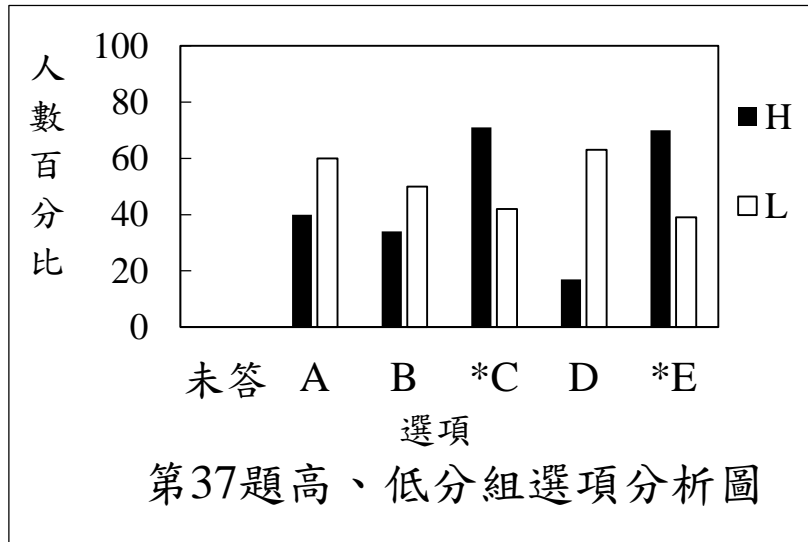
20.關於本闕詞的理解，不恰當的是：

- (A) 「煙絡橫林，山沉遠照，灑迤黃昏鐘鼓」為詞人遠眺所見所聞
- (B) 「燭映簾櫳，蛩催機杼，共苦清秋風露」描繪詞人與思婦共感淒風寒露之苦
- (C) 「流浪征驂北道，客檣南浦」對比「當年酒狂自負」，營造失落之感
- (D) 「明月」象徵國君，「幽恨無人晤語」表達作者懷才不遇的感傷**



37. 下列文句畫底線處的詞語，運用恰當的是：

- (A) 獨特的室內空間規劃，必然能夠讓您的居室蓬華生輝
- (B) 這次推出的新產品不慍不火，銷售未能達到預期目標
- (C) 他的文章一氣呵成，文不加點，旁人難再有置喙餘地
- (D) 低價促銷策略奏效，讓賣場天天魚游沸鼎，收入可觀
- (E) 老張談吐幽默，往往讓同場聽者忍俊不禁，讚嘆不已



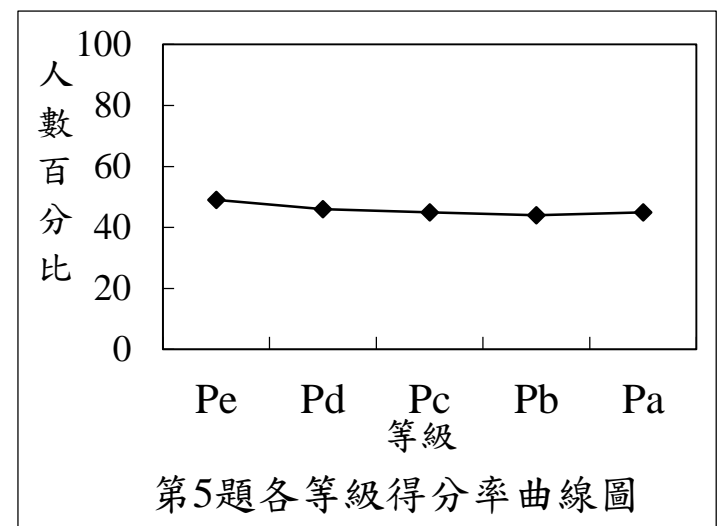
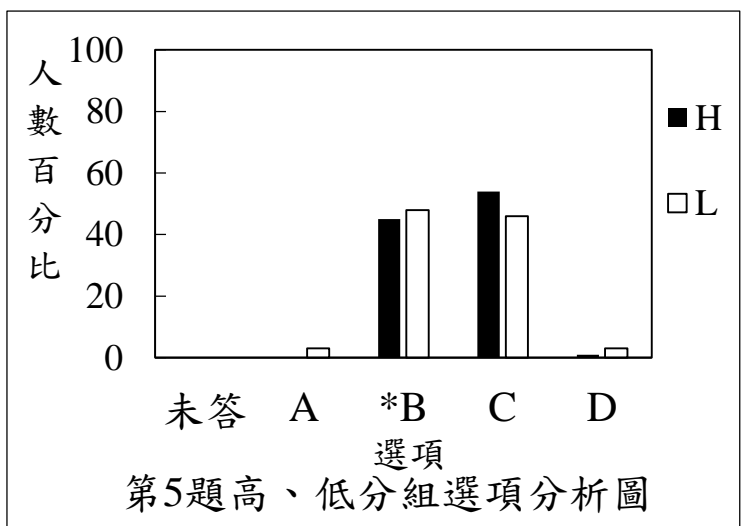
5. 下列是一段現代散文，依據文意，甲、乙、丙、丁、戊排列順序最恰當的是：

四面街角至少有幾百個人焦躁地等著過街，也有些人和我們一樣在等計程車。.....每逢紅綠燈轉換時，一大波傘海會像激流般沖往對岸，不斷有人踩進了積水的坑洞而驚呼。

- 甲、能抓住車門的手
- 乙、留在路旁的是有增無減的等車的人
- 丙、一大群人擁上去
- 丁、真是令人羨慕的幸運之手
- 戊、偶有一輛空車亮著頂燈在車陣中出現

那些人的臉上似乎有一種強勝弱敗的神色，很快融入車海。（齊邦媛〈失散〉）

- (A)乙戊甲丙丁
- (B)乙戊丙甲丁**
- (C)戊丙甲丁乙
- (D)戊丙丁甲乙



# 結語：107學測國文(選擇題)試題特色



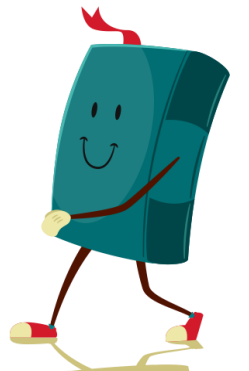
閱讀理解題型掛帥，著重篇章閱讀

取材廣泛，古今均衡，彰顯課堂學習

文本形式多元，兼具整合運用古今素材的素養試題

「跨領域」試題展現國文學科本色

試題整體難度平易具鑑別度

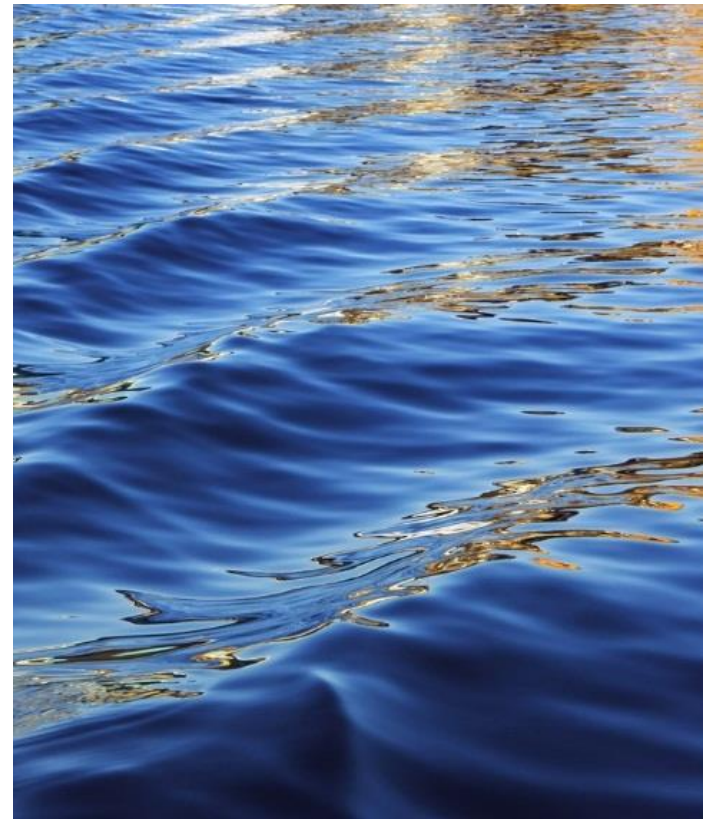






# 國語文寫作能力測驗

107學測國文



大學入學考試中心

## 文章解讀 文章分析 引導寫作

### 一、知性的統整判斷能力

測驗考生是否具備統整判斷的能力，評量內容包括：

- (1)能否正確解讀文字或圖表，適當分析、歸納，具體描述說明。
- (2)能否針對各種現象提出自己的見解。

### 二、情意的感受抒發能力

測驗考生是否具備情意、想像等感性的表達能力，評量內容包括：

- (1)能否具體寫出個人實際的生活經驗。
- (2)能否真誠表達內心的情感。
- (3)能否發揮想像力。

接近真實寫作情境  
寫作即思考

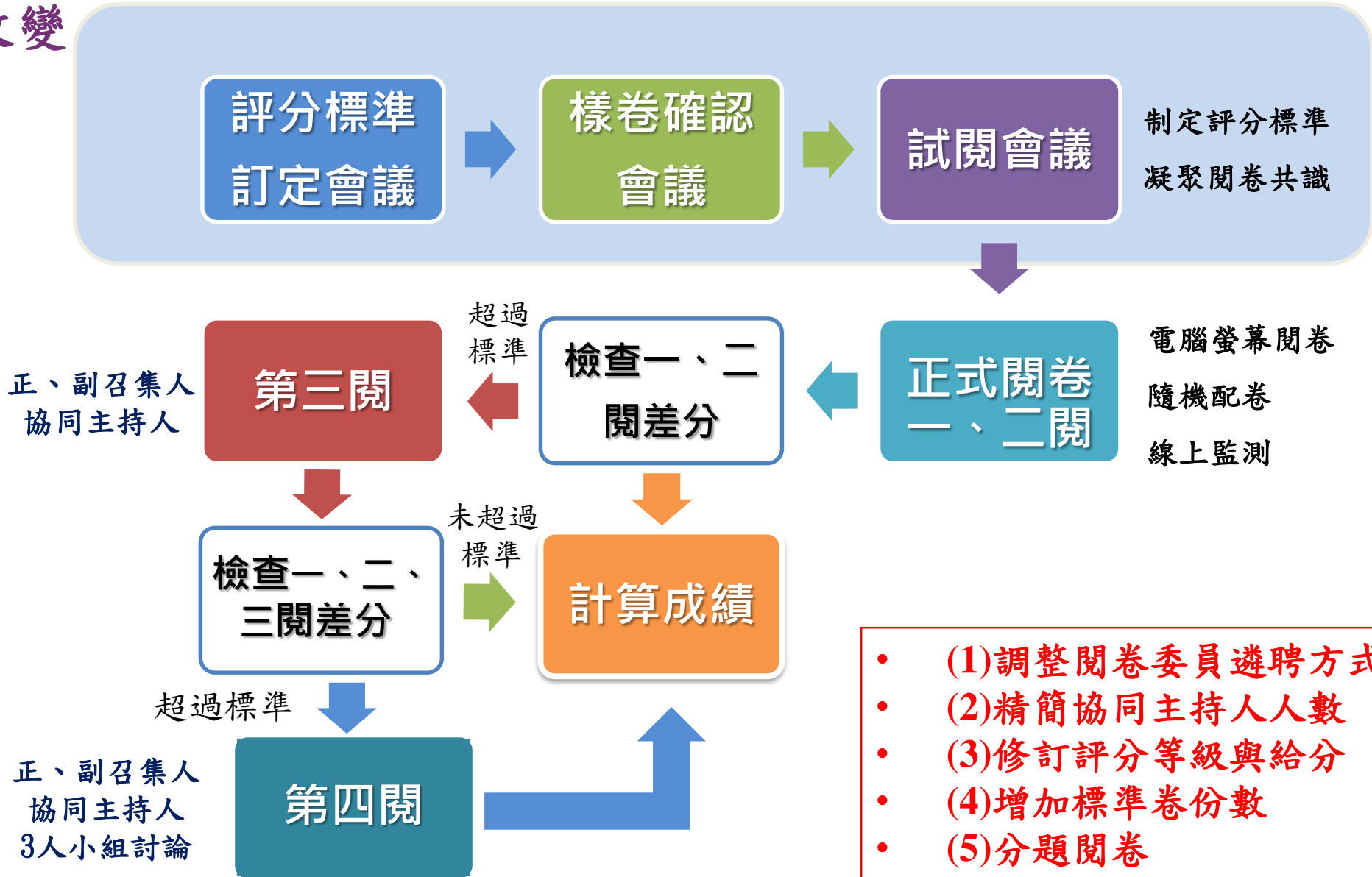
評量歸納分析能力  
針對具體內容評量

讀寫結合、具體寫作任務

題型不固定

鼓勵寫出真實的思想與感受

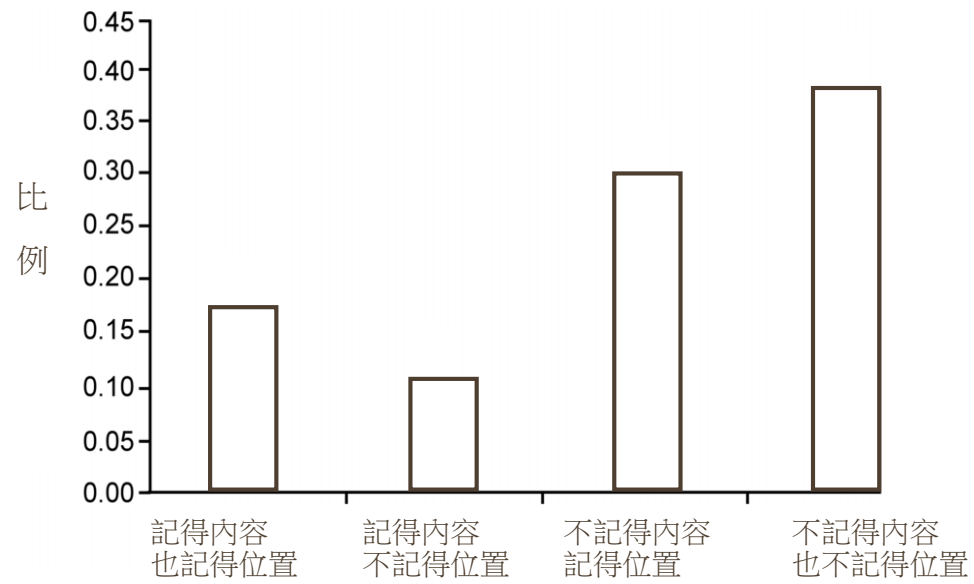
# 閱卷流程的改變



- (1)調整閱卷委員遴聘方式
- (2)精簡協同主持人人數
- (3)修訂評分等級與給分
- (4)增加標準卷份數
- (5)分題閱卷
- (6)測試卷機制

自從有了電腦、智慧型手機及網路搜尋引擎之後，資訊科技的發展改變了人類大腦處理資訊的方式。我們可能儲存了大量的資訊，卻來不及閱讀，也不再費力記憶周遭事物和相關知識，因為只要輕鬆點一下滑鼠、滑一下手機，資訊就傳到我們面前。

2011年美國三位大學教授作了一系列實驗，研究結果發表於《科學》雜誌。其中一個實驗的參與者共有32位，實驗過程中要求每位參與者閱讀30則陳述，再自行將這30則陳述輸入電腦，隨機儲存在電腦裡6個已命名的資料夾，實驗中沒有提醒參與者要記憶檔案儲存位置（資料夾名稱）。接著要求參與者在10分鐘內寫出所記得的30則陳述內容，然後再進一步詢問參與者各則陳述儲存的位置（資料夾名稱）。實驗結果如圖1：

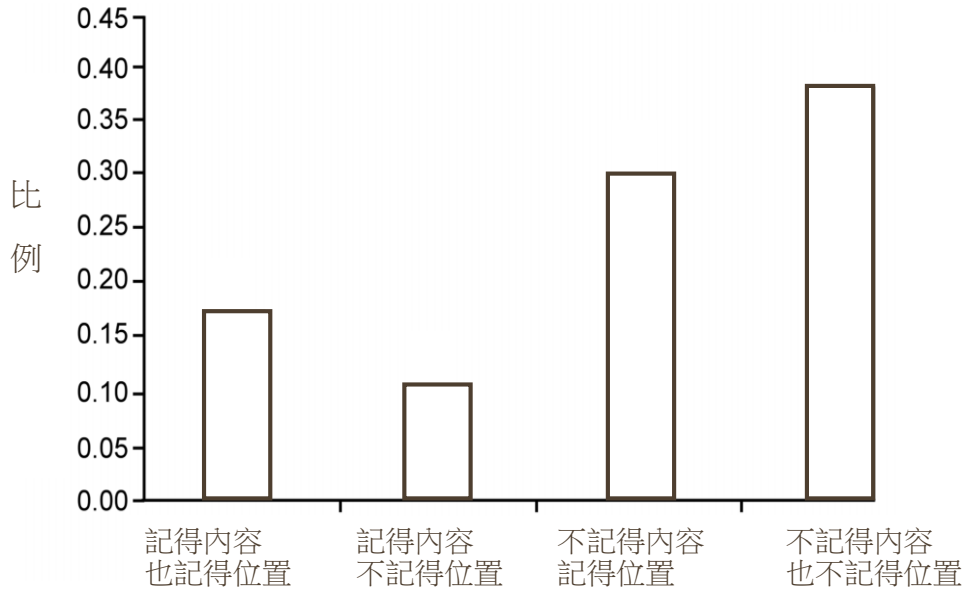


請分項回答以下問題。

問題（一）：有甲生根據上述的實驗結果主張：「人們比較會記得資訊的儲存位置，而比較不會記得資訊的內容。」請根據上圖，說明甲生為何如此主張。文長限80字以內（至多4行）。（占4分）

問題（二）：二十一世紀資訊量以驚人的速度暴增，有人認為網路資訊易於取得，會使記憶力與思考力衰退，不利於認知學習；也有人視網際網路為人類的外接大腦記憶體，意味著我們無須記憶大量知識，而可以專注在更重要、更有創造力的事物上。對於以上兩種不同的觀點，請提出你個人的看法，文長限400字以內（至多19行）。（占21分）

**第一題** 問題（一）：有甲生根據上述的實驗結果主張：「人們比較會記得資訊的儲存位置，而比較不會記得資訊的內容。」請根據上圖，說明甲生為何如此主張。文長限80字以內（至多4行）。（占4分）



作答情形	等第	分數
1. 分析理由正確適當，可評4~3分。	A	4-3
1. 分析理由大致正確，但敘述不夠完整，可評2分。	B	2
1. 分析理由紊亂，可評1分。	C	1
1. 空白卷，或文不對題，或僅抄錄題幹，可評0分。	0	0
視標點符號使用之欠當或錯別字之多寡，斟酌扣分。		

- 1.能針對【記得位置】(柱1+柱3)高於【記得內容】(柱1+柱2)的比例明確說明。
  - 2.能針對【不記得內容】(柱3+柱4)高於【不記得位置】(柱2+柱4)的比例明確說明。
  - 3.能明確指出記得位置的比例約在0.47(0.45~0.49)，高於記得內容的比例0.27(0.26~0.29)。
  - 4.能明確指出不記得內容的比例約在0.68(0.66~0.70)，高於不記得位置的比例0.48(0.46~0.50)。
- 注意事項：**  
僅就【記得內容】(柱2)與【記得位置】(柱3)比較，至多3分。

已公布佳作

了的大(-)  
甲情約首  
的況占先  
的主下了，  
張·0.48無論  
。7左是  
記右否  
得相記  
內容較得  
L之下  
的比，  
例在，  
卻不記  
只占是得  
了否置  
0.3記  
，得的  
說明置例

資教任(-)  
訊。內由  
儲因答圖  
存此，1  
位根然可  
置據而知  
的此記，  
主責得被  
張驗位責  
。結果者驗  
，卻有大  
甲占的  
生做了零  
了點點  
人四二  
們七七  
較，的  
會將比  
記近例  
得半記

五作 (-)  
)全  
前體由  
者四實  
較成驗  
後七結  
者五果  
多，可  
了而知  
近記，  
兩得記  
成資得  
，訊資  
故內訊  
甲容儲  
生者存  
會約位  
有僅置  
此佔的  
主二人  
張成數  
。八約

資約約  
訊為為  
的百百(-)  
儲分分由  
存之之圖  
位三四表  
置十十可  
而非以；  
內上而記  
容為記  
的甲得各  
原因生各則  
，張陳陳  
人述的位  
們內容置  
比較比的  
會比比  
記例例  
得大大

儲位位  
存置置  
內的而(-)  
客入非甲  
的占內生  
人了三客之  
則約，所  
占百是，以  
了分由主  
約之於張  
三四從人  
成十此們  
，七圖比  
明，表較  
顯持可會  
較近得記  
前五知得  
者成，資  
少；記訊  
。而得儲  
記儲存  
得存的

**第一題** 問題（二）：二十一世紀資訊量以驚人的速度暴增，有人認為網路資訊易於取得，會使記憶力與思考力衰退，不利於認知學習；也有人視網際網路為人類的外接大腦記憶體，意味著我們無須記憶大量知識，而可以專注在更重要、更有創造力的事物上。對於以上兩種不同的觀點，請提出你個人的看法，文長限400字以內（至多19行）。（占21分）

1. 考生可針對兩種不同的觀點提出個人的看法。
2. 考生也可擇一論述，無論選擇何種觀點皆可。

作答情形	等第	級分	分數
論述周延，層次井然，文辭精練。	A	A+	21-19
論述清晰，條理分明，文辭暢達。		A	18-15
論述合理、文辭得宜。	B	B+	14-12
論述大致合理，文辭尚稱平順。		B	11-8
論述空泛，文辭欠通順。	C	C+	7-5
論述雜亂，文句不通。		C	4-1
空白卷，或文不對題，或僅抄錄題幹，可評0分	0	0	0

**※特殊評分原則**

1. 未在第一題作答區範圍內作答者，酌扣1分。
2. 視標點符號使用之欠當或錯別字之多寡，斟酌扣分。



已公布佳作

善影響。我、莫不反對科技發展，方能有發揮的軌跡！唯有妥  
 上遊，但大多數人仍鮮少利用。回到書架，所造的懷抱了。  
 就彷彿失去了和煦陽光。現今電子書裡沒有書籍，就彷彿失去了人類的溫暖。  
 書伍的快樂，知識的享受，文字網路的溫度與能量。我享受與書本  
 為伍的快樂，知識的享受，文字網路的溫度與能量。我享受與書本  
 科技依賴網路資訊，而失去創造力。認知的學習者，若我們受過  
 度依賴網路資訊，而失去創造力。認知的學習者，若我們受過  
 具。L誠然，人類才不是對科技自己的掌控者。若非我們受過  
 福或帶有災難，全取決於它自己，究竟是給科技帶來幸福，還是  
 種而力的一體兩面。愛因斯坦說：「科技是幸福，還是災難，取決於人  
 和人的智慧退步的進展。從網際網路的學習，而非依賴科技，思  
 考力的衰退，我們需要學習，而非依賴科技，思  
 紀的一把鑰匙。托佛勒說：「學習是進入二十一世紀的  
 美國學者托佛勒說：「學習是進入二十一世紀的  
 美國學者托佛勒說：「學習是進入二十一世紀的

哪一天也能再創科學界的顛峰！  
 並且使用網際網路時記憶的顛峰！  
 知識對一個科學家或是發明家來說，有助於自己的學說，也許  
 才顛覆了千年來人們的信念。哥白尼才提出日心說，更  
 深入的，促使一個正因為產生懷疑而充滿了不確定性，更  
 性，才促使一個正因為產生懷疑而充滿了不確定性，更  
 晚，才促使一個正因為產生懷疑而充滿了不確定性，更  
 了許多過去人認為是對的知識，若是一個極端的教育者，也許  
 專業領域上發揮創造力的而言，對於一個極端的教育者，也許  
 有人認為這不利於認知的學習，但對於一個極端的教育者，也許  
 我對網路的發展是抱持著正向的想法的，也許  
 墜落？一旦網路消失了，人們會再創顛峰，又或是自甘  
 ？一旦網路消失了，人們會再創顛峰，又或是自甘  
 考慮到，還是隨著科技愈發博學多聞？人類的記憶力到底是  
 會衰退，還是隨著科技愈發博學多聞？人類的記憶力到底是  
 考慮到，還是隨著科技愈發博學多聞？人類的記憶力到底是  
 ？一旦網路消失了，人們會再創顛峰，又或是自甘  
 墜落？一旦網路消失了，人們會再創顛峰，又或是自甘

## 第二題

你在傾聽小魚潑潑的聲音  
張望春來日光閃爍在河面  
微風吹過兩岸垂垂的新柳  
野草莓翻越古岩上的舊苔  
快樂的蜥蜴從蟄居的洞穴出來  
看美麗新世界野煙靄靄——  
在無知裡成型。你在傾聽  
聽見自己微微哭泣的聲音  
一片樹葉提早轉黃的聲音（楊牧〈天〉）

請閱讀上列詩作，分項回答以下問題。

問題（一）：詩中有聲音的傾聽，有視覺的張望，也有快樂與哭泣。作者描寫春天的美麗新世界，但詩題為何命名為〈天〉？請從詩句中的感官知覺與情感轉變加以說明。文長限120字以內（至多6行）。（占7分）

問題（二）：普魯斯特（Proust, M.）在《追憶逝水年華》中說：「一小時不僅僅是一個小時，它是一只充滿香氣、聲響、念頭和氛圍的花鉢」，說明時間的認知與感官知覺及感受有關。楊牧的〈天〉透過感官描寫，傳達季節的感知，請以「**季節的感思**」為題，寫一篇文章，描寫你對季節的感知經驗，並抒發心中的感受與領會。（占18分）

## 第二題

問題（一）：詩中有聲音的傾聽，有視覺的張望，也有快樂與哭泣。作者描寫春天的美麗新世界，但詩題為何命名為〈天〉？請從詩句中的感官知覺與情感轉變加以說明。文長限120字以內（至多6行）。（占7分）

作者透過小魚游動的聲音、日光的閃爍、微風的吹柳、野草莓的蔓生以及蜥蜴的出現，傳達對於春天美麗新世界的快樂心情。但詩的最後，由快樂轉為哭泣，指向一片樹葉提早轉黃的感傷，傳達春天中也有枯萎凋零的生命，正是詩題命名為「天」的緣由。

你在傾聽小魚潑濺的聲音  
張望春來日光閃爍在河面  
微風吹過兩岸垂垂的新柳  
野草莓翻越古岩上的舊苔  
快樂的蜥蜴從蟄居的洞穴出來  
看美麗新世界野煙靄靄——  
在無知裡成型。你在傾聽  
聽見自己微微哭泣的聲音  
一片樹葉提早轉黃的聲音  
（楊牧〈天〉）

作答情形	等第	級分	分數
能以詩句中感官知覺與情感轉變，具體說明詩作命名為〈天〉的緣由，解讀確當深刻，文辭優美流暢。	A	A+	7
能以詩句中感官知覺與情感轉變，具體說明詩作命名為〈天〉的緣由，解讀適切深入，文辭順暢。		A	6
能以詩句中的感官知覺與情感轉變，具體說明詩作命名為〈天〉的緣由，解讀穩妥，文辭平順。	B	B+	5
能以詩句中的感官知覺與情感轉變，說明詩作命名為〈天〉的緣由，解讀大致合乎情理，文辭尚可。		B	4
未能具體引述詩句說明詩作命名為〈天〉的緣由，解讀不切情理，文辭不佳。	C	C+	3
無法掌握題旨，解讀不當，文辭拙劣。		C	2-1
空白卷，或文不對題，或僅抄錄題幹。	0	0	0

榮	聽	之	恆	音	(一)
景	見	消	常	、	
終	、	逝	不	兩	
將	一	。	變	岸	春
消	片	所	。	的	天
逝	樹	以	時	新	的
而	葉	作	間	柳	來
哭	提	者	毫	等	臨
泣	早	利	不	、	有
、	轉	用	停	但	許
故	黃	移	畝	這	多
命	的	覺	地	看	微
名	聲	作	流	似	北
為	、	用	逝	生	、
、	、	、	著	意	例
天	因	使	、	益	如
、	而	文	這	然	小
、	笑	中	些	的	魚
、	泣	的	美	景	游
、	著	、	好	象	濺
、	、	不	將	卻	的
為	、	、	隨	非	聲

、	的	音	那	一	
本	黃	、	一	切	小
該	色	清	片	風	魚
成	葉	爽	提	景	跳
長	子	的	早	看	躍
茁	的	觸	轉	起	、
壯	悲	感	黃	來	日
、	、	和	的	是	光
卻	本	大	葉	多	閃
提	該	自	子	麼	爍
早	是	然	又	的	、
天	油	的	是	美	微
折	亮	萬	多	好	風
、	亮	物	麼	、	吹
、	的	觀	的	然	拂
、	綠	托	突	而	、
、	葉	著	兀	在	萬
、	卻	那	。	這	物
、	提	不	悅	美	生
、	早	合	耳	景	長
、	轉	時	的	之	、
、	黃	宜	聲	中	

卻終將化為塵埃與渺小，作者為此感到不捨與憂傷。萬物懷著生命的喜悅懵懂而雀躍的降臨，但他們為歲月逝去而流，其實也為了初生大地的無知而流。作者卻因一片樹葉的提早衰頹而哭泣。他的哭泣除了嘆惋。也因此其眼前所見雖為美麗芬芳的景致，作春光爛漫，生機盎然終將夭折而不復存在的感慨與

將詩題命名為「天」。

一、作者之所以將詩題命名為「天」乃源於其對眼前生世界的字眼轉為哭泣的聲音。情緒則由翻越、快樂等充滿生命力的字眼轉為哭泣的聲音。也許是因為從美麗的新生命轉至水面上，先是聽見魚游水的游濺聲，再將視線移

二、(一)

詩中的感官，從原本是快樂的，而且偏向視覺。但之後「聽見自己哭泣的聲音」筆鋒一轉，透露出憂傷的情緒，並且轉為聽覺。而最後「一片樹葉提早轉黃的聲音」又回到了視覺描摹，然而，那情感更顯悽愴，甚至接近崩潰，如同馬勒的第六號交響曲或布勒折的死之勝利。

## 第二題

問題（二）：普魯斯特（Proust, M.）在《追憶逝水年華》中說：「一小時不僅僅是一個小時，它是一只充滿香氣、聲響、念頭和氛圍的花鉢」，說明時間的認知與感官知覺及感受有關。楊牧的〈天〉透過感官描寫，傳達季節的感知，請以「**季節的感思**」為題，寫一篇文章，描寫你對季節的感知經驗，並抒發心中的感受與領會。（占18分）

作答情形	等第	級分	分數
能呈現深刻動人的季節感思，敘寫細膩，結構謹嚴，文辭優美。	A	A+	18-16
能呈現動人的季節感思，敘寫生動，結構穩妥，文辭順暢。		A	15-13
能適切描述季節感思的經驗，敘寫具體，結構適當，文辭平順。	B	B+	12-10
能描述季節感思的經驗，敘寫平實，結構尚稱合宜，文辭大致通順。		B	9-7
季節感思敘寫不具體，或偏離焦點，結構鬆散，文辭欠通順。	C	C+	6-4
無法掌握題旨，解讀不當，文辭拙劣。		C	3-1
空白卷，或文不對題，或僅抄錄題幹。	0	0	0

### ※特殊評分原則

1. 未在第二題作答區範圍內作答者，酌扣1分。
2. 視問題（一）、問題（二）標點符號使用之欠當或錯別字之多寡，斟酌扣分。
3. 問題（二）另立題目，但能扣緊題旨，至多13分。

已公布佳作

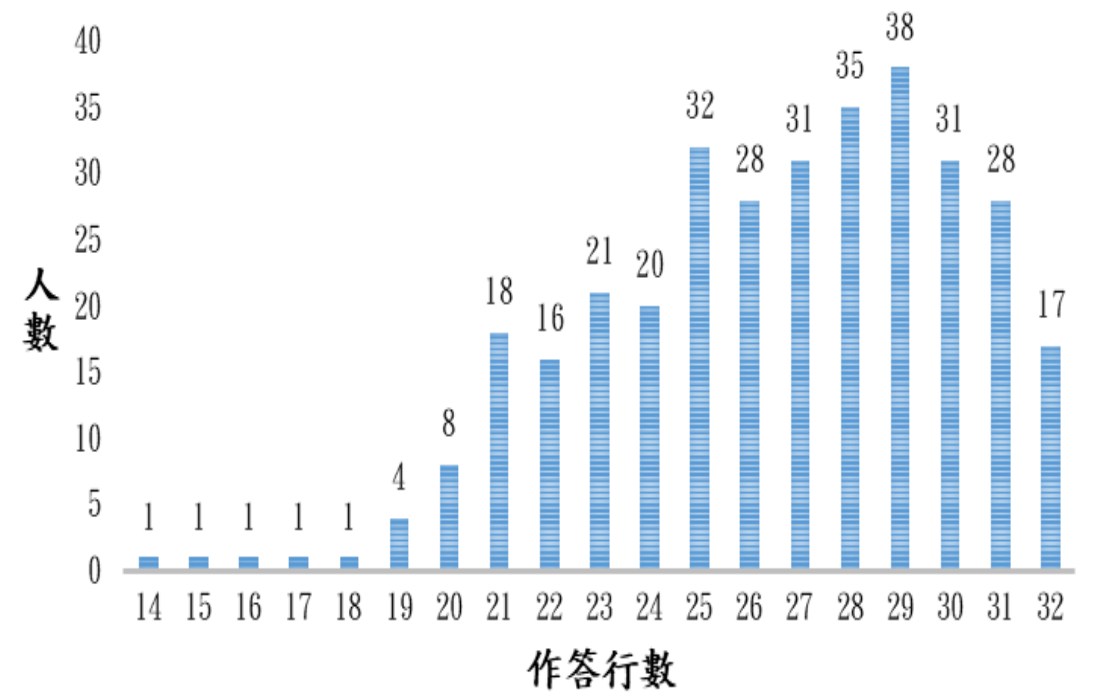
以四季之紛繁炫麗與落寞寂寥破題，並畫龍點睛地埋下後文視覺、嗅覺與人的故事的伏筆。次段主寫閉眼閃現的秋天記憶與畫面。第三段則寫秋天無所不在的嗅覺體驗，並連結次段的親情互動。結語與首段遙相呼應，結構嚴謹，敘寫細膩。

纏綿的鄉愁，吹動我的生心，燮我并肩前行。  
秋天，走過春夏，動我的生心，燮我并肩前行。  
點顏色的遺憾。這大概是月，有陰晴圓缺，而人卻有一  
項不長假，又再吃有玩的日子，陰天裡，最寂寥的  
燦爛？放假後，逐漸明白：是月，有陰晴圓缺，而人卻有一  
一個中秋，都再在秋天，是時隨若軍，來到這裡，爺爺不能了  
一中節，他再在秋天，是時隨若軍，來到這裡，爺爺不能了  
大啖美食，都是秋天，是時隨若軍，來到這裡，爺爺不能了  
甜、蟹膏濃郁，是秋天，是時隨若軍，來到這裡，爺爺不能了  
天真的書人，手以中響板，只要聽到這句話，便知道秋  
是說了。後，大有時甚低調，常常想起，有開演，反如幕  
冒了汗，不約就是感冒，令人發覺。最容，易變之產生  
大結，的間，天閉，使季節，如電影般，還有畫面，通常  
化節，的，人，們，的，故事，最好，還要，有，一，反，如，幕  
寞寂寥。然而，一個季節的，絕不，只，以，活，在，的，變  
四季，遞，壇，的，感，思，各，有，各，的，紛，繁，炫，麗，也，各，有，各，的，落

隨機抽取3,000名考生

		國寫	
題號	項目	問題一	問題二
第一題	要求行數	至多4行	至多19行
	平均行數	3.87行	15.86行
第二題	要求行數	至多6行	無
	平均行數	5.24行	17.00行

前332位考生第二大題第二小題作答行數



- 第二大題高於19.5分
- 第二小題平均行數：26.5
- 第二小題行數與第二大題分數相關係數：0.09



- ❖ **併入學測國文考科**計算級分：  
申請入學、繁星推薦、考試分發使用。
- ❖ **提供單獨成績報告**，採等級制：  
申請入學使用。  
大學校系可自訂是否作為審查資料。



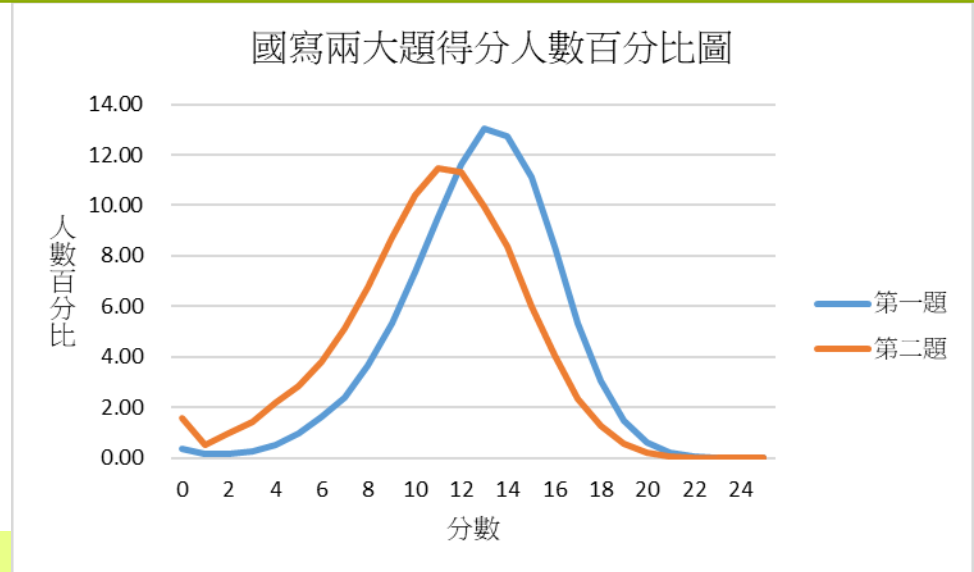


國寫

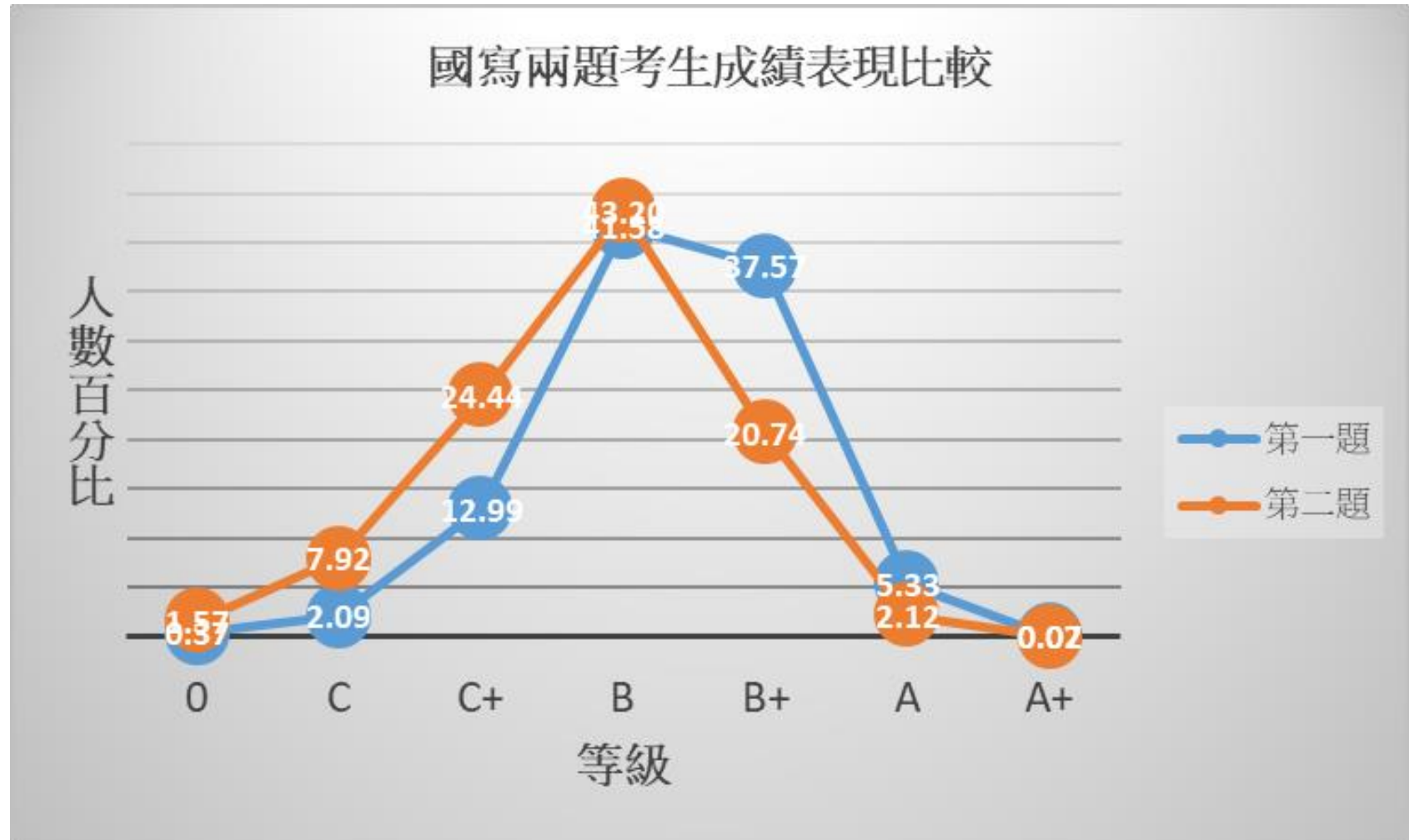
題號	項目	分數	人數
第一題	最高分	23	5
	最低分	0	492
第二題	最高分	23	1
	最低分	0	2,103

平均	標準差	平均得分率
12.46	3.27	49.83%
10.44	3.75	41.76%

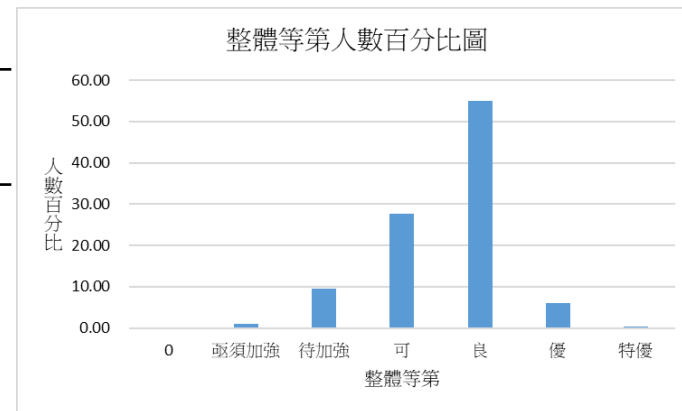
\*國寫分析，僅排除國寫缺考，人數為133,967人。



0	0 - 0
C	1 - 5
C+	6 - 9
B	10 - 13
B+	14 - 17
A	18 - 21
A+	22 - 25



題目	等第	人數	百分比%	整體等第	人數	百分比%
第一大題	A	7,243	5.41	特優	586	0.44
	B	106,035	79.15	優	8,188	6.11
	C	20,197	15.08	良	73,760	55.06
	0	492	0.37	可	36,963	27.59
第二大題	A	2,865	2.14	待加強	12,741	9.51
	B	85,652	63.94	亟須加強	1,375	1.03
	C	43,347	32.36	0	354	0.26
	0	2,103	1.57			



註：1.國寫實到考生為133,967人，上述已排除缺考考生。

2.單題等第A、B、C分別以3、2、1表示；單題原始得分0分，等第以0表示。二題合計後所得6、5、4、3、2、1，整體等第依序為特優、優、良、可、待加強、亟須加強。二題原始得分均為0分，整體等第以0表示。

# 試題特色

1. 兩大題評量重點不同，測驗目標明確

2. 題型符合參考試卷示例，適度增加作答  
字數限制

3. 命題兼重生活經驗與閱讀能力

# 討論議題

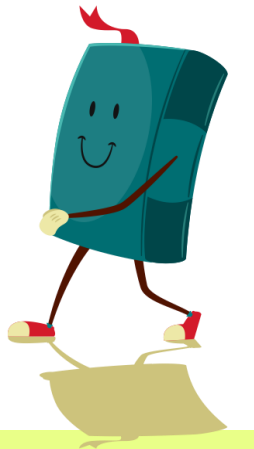


1. 個別試題的優缺點為何？

2. 整卷的難易度與鑑別度是否適切？

3. 對未來命題的建議。

4. 對素養試題的看法。





感謝聆聽



大學入學考試中心