

# 大學入學考試中心

## 研究用試卷

### 社會考科（卷1）

#### — 作答注意事項 —

考試時間： 40 分鐘

作答方式：

- 選擇題用2B鉛筆在「答案卷卡」上作答；更正時，應以橡皮擦擦拭，切勿使用修正液（帶）。
- 選擇題作答範例：正確選項(A) A。
- 非選擇題用筆尖較粗之黑色墨水的筆在「答案卷卡」上作答；更正時，可以使用修正液（帶）。

著作權屬財團法人大學入學考試中心基金會所有，僅供非營利目的使用，轉載請註明出處。若作為營利目的使用，應事前經由財團法人大學入學考試中心基金會書面同意授權。

本試卷（含參考答案）預定於107年11月26日  
公布在大考中心網站 <http://www.ceec.edu.tw>

本試卷與試題為研究測試用，後續仍會進行評估或調整修改，並非大考中心未來正式考試的最終確定型式。關於適用於108課綱相關考試之組卷與試題型式，請以本中心未來公告之考試說明與參考試卷為準。

### 第壹部分：綜合題組題

說明：以下題組內可能包含有單選、多選、非選等題型。單選題每題有4個選項，其中只有一個是正確或最適當的選項，請劃記在答案卷之該題號答案區。多選題每題有5個選項，其中至少有一個是正確的選項，請將答案劃記在答案卷之該題號答案區。非選擇題請在答案卷之該題號答案區寫下答案。選擇題每題2分，非選題分數依各題所示。

#### 一、 閱讀下列資料，回答下列問題

小安發現許多提神飲料的電視廣告常強調廣大勤奮勞工是臺灣經濟奇蹟功臣，同時也記得書上將 1960-1980 年代稱為經濟起飛年代。但小安注意到廣告裡的「勤奮勞工」清一色是男性，因此不僅好奇經濟奇蹟怎麼來的？也疑惑難道這奇蹟只跟男性有關嗎？他找到以下三大面向的資料，嘗試解答這些疑惑。

#### ◎資料一：就業相關統計

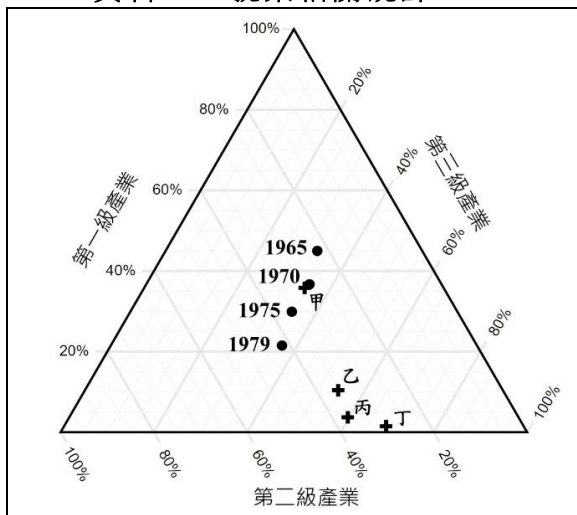


圖 1 臺灣在四個年份、及甲乙丙丁四國在 1980 年之三級產業就業人口結構

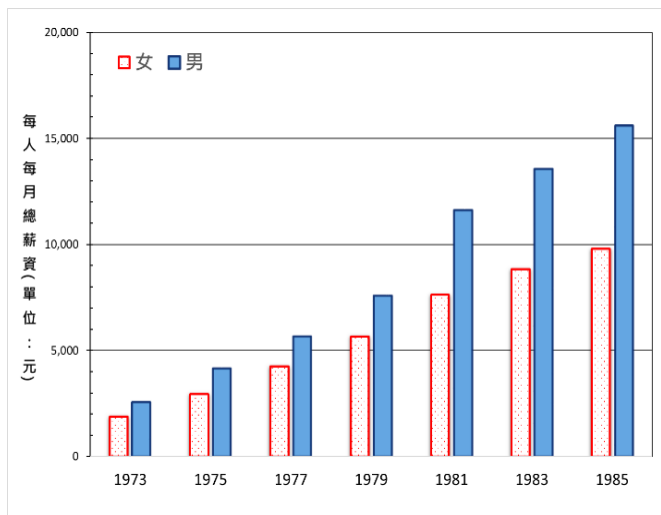


圖 2 1973-1985 年臺灣第二級產業受雇人員男女每人每月總薪資圖

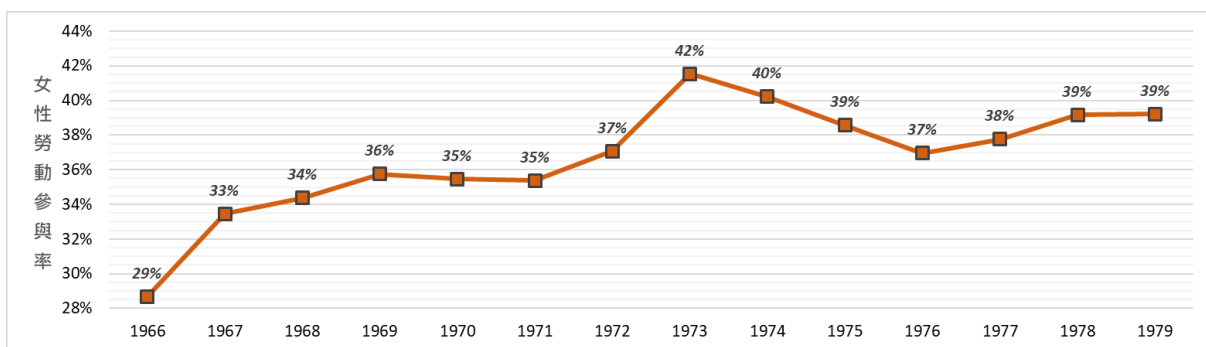


圖 3 1966-1979 年臺灣女性勞動參與率曲線圖



4. 依據資料二推論臺灣經濟起飛時期的勞動權規範與觀念，下列何者最為適宜？（單選）
- (A) 勞動權益概念在當時的社會尚未浮現
  - (B) 輿論支持勞動權益，但僅限於個別勞動權
  - (C) 集體勞動權開始受社會重視但政府態度消極
  - (D) 社會強調勤奮勞動美德也重視企業責任倫理
5. 依據資料一及資料二，在跨國公司投資的歷程裡，國家在全球化下最可能面臨的治理挑戰為何？（單選）
- (A) 在規劃整體經濟政策時，如何有效銜接全球產業發展之動向
  - (B) 在吸引外資以提升經濟的同時，如何有效兼顧實現尊嚴勞動
  - (C) 如何參照美商公司標準，以落實男女勞動者的職場性別平等
  - (D) 如何有效引入跨國公司的先進技術，促使本國工業產能提升
6. 臺灣所創造的「經濟奇蹟」，女性勞動者貢獻良多，但也付出重大代價。這些重大代價可從題文中的哪些資料獲得佐證？（多選）
- (A) 資料一圖 1：多數女性從事工時過長勞動
  - (B) 資料一圖 2：女性薪資成長始終不如男性
  - (C) 資料二：女性作業員的健康受到嚴重損害
  - (D) 資料三：女性就業反而使其承擔更多勞動
  - (E) 資料三：女性因就業限縮婚配對象的選擇
7. 針對女性就業情況與性別權力結構的關係，下列敘述哪些符合資料三研究報告的論述要旨？（多選）
- (A) 甲學者認為無論女性就業與否，皆無法改變她們在既有性別權力結構中的位置
  - (B) 乙學者認為女性進入勞動市場，可能改善她們在性別權力結構中的處境與遭遇
  - (C) 甲學者觀察的是教育程度較高的女性勞動者，乙學者觀察的是未受教育的女工
  - (D) 甲學者指出性別影響勞動品質的高低，乙學者認為勞動的待遇取決於性別差異
  - (E) 甲學者關注夫妻間家務決策角色的差異，乙學者分析未婚女性的婚姻選擇自由
8. 檢視資料一圖 3 的統計資料，從媒體再現的觀點解釋小安發現的電視廣告勞工意象，下列敘述何者最適切？（單選）
- (A) 廣告內容與統計資料不符，反映廣告潛藏勞動階級偏見
  - (B) 廣告肯定勞工參與貢獻，佐證勞工對經濟發展的重要性
  - (C) 廣告訊息符合臺灣經濟發展歷史，反映出社會變遷趨勢
  - (D) 廣告題材選擇特定的勞動者，反映潛藏的性別刻板印象

## 第貳部分：問卷調查

說明：非常感謝你(妳)協助大考中心的研究試卷測試工作。首先，這份試卷與108學年度學測社會考科並無直接關係，請不要擔心。我們為了配合十二年國教課綱強調的「核心素養」學習，也為了因應未來大學招生及考試制度可能的變革，研發了此份素養導向試題。本試題的測試以及問卷之結果，均僅作為研究之用。再次感謝你(妳)的配合與分享。

大考中心社會科素養導向試題研發小組

請將你(妳)的意見，依下列題號順序，劃記於答案卷卡上。

9. 整體而言，我對於題文能充分了解。
- (A)非常同意 (B)同意 (C)無意見 (D)不同意 (E)非常不同意
10. 整體而言，作答這份試卷的時間充裕。
- (A)非常同意 (B)同意 (C)無意見 (D)不同意 (E)非常不同意
11. 整體而言，題文（不包含個別試題）的文字數量，是適中的。
- (A)非常同意 (B)同意 (C)無意見 (D)不同意 (E)非常不同意
12. 本份試卷的答案卷卡各題作答區標示是清楚的。
- (A)非常同意 (B)同意 (C)無意見 (D)不同意 (E)非常不同意
13. 本份試卷的答案卷卡各非選題作答區空間是充足的。
- (A)非常同意 (B)同意 (C)無意見 (D)不同意 (E)非常不同意
14. 社會科（包含歷史、地理、公民與社會三科）的課堂學習，有助於回答本份試卷。
- (A)非常同意 (B)同意 (C)無意見 (D)不同意 (E)非常不同意
15. 整體而言，你認為本份試卷的難易度如何？
- (A)很難 (B)有點難 (C)普通 (D)有點簡單 (E)很簡單
16. 未來學測社會考科的考試應該包含這種測驗題型。
- (A)非常同意 (B)同意 (C)無意見 (D)不同意 (E)非常不同意
17. 本份試卷符合探究與實作（例如觀察現象、蒐集資訊、規劃研究、論證討論、評價省思等）的精神。
- (A)非常同意 (B)同意 (C)無意見 (D)不同意 (E)非常不同意
18. 本份試卷中的試題設計有助於鼓勵你嘗試跨學科、跨領域的統整思考模式。
- (A)非常同意 (B)同意 (C)無意見 (D)不同意 (E)非常不同意
19. 本份試卷中的試題設計有助於你體認課堂所學知識可活用於實際生活。
- (A)非常同意 (B)同意 (C)無意見 (D)不同意 (E)非常不同意

20. 本份試卷中的試題設計需運用學科知識及學科技能來解答。

(A)非常同意 (B)同意 (C)無意見 (D)不同意 (E)非常不同意

21. 這類社會跨科題型相較於單科試題給你(你)什麼印象？你(你)認為對你(你)的社會領域各科學習將有什麼影響？非常歡迎利用答案卷本題空間分享意見。

22. 本份試卷題組題混合單、多、非選，作答時有什麼感想？你(你)覺得將答案卡及答案卷合併的設計如何？非常歡迎利用答案卷本題空間分享意見。